



2014ko AURREKONTUAK GENEROAREN IKUSPEGITIK DUEN ERAGINAREN AZTERKETA

TXOSTEN EXEKUTIBOA

1. SARRERA	2
1.1. BIZI KALITATEAREN ESPARRU DESBERDINETAN OINARRITUTAKO METODOLOGIA	4
2. GIPUZKOAKO GENERO-ADIERAZLEEN BENCHMARKING-AZTERKETA, EUROPAR BATASUNA ERREFERENTZIATZAT HARTUTA	7
2.1. DENBORAREN ERABILERA.....	9
2.2. ENPLEGUA	10
2.3. PRESTAKUNTZA	12
2.4. ERRENTEN BANAKETA	13
2.5. ERABAKIAK HARTZEKO ALORRA.....	14
2.6. EMAKUMEEN AURKAKO INDARKERIA	15
3. FUNTZIO PUBLIKOKO DATUAK	18
3.1. LANGILERIAREN OSAERA:	18
3.2. FAMILIA BIZITZA ETA LANA BATERAGARRI EGITEKO NEURRIAK:	19
3.3. DEPARTAMENTUEN ARTEKO DESBERDINTASUNAK.....	20
3.4. ADINAREN ARABERAKO DESBERDINTASUNAK	21
3.5. LANGILEEN PRESTAKUNTZARI BURUZKO DATUAK	22
4. AZTERTUTAKO PROGRAMEN PISUA AURREKONTUAN	22
5. AZTERTUTAKO PROGRAMEN ANALISIA ERAGINA DUTEN PERTSONEN KOLEKTIBOEN ARABERA	28
5.1. ADINEKOEI ZUZENDUTAKO PROGRAMAK	32
5.2. BEHAR BEREZIAK DITUZTENEI ZUZENDUTAKO PROGRAMAK.....	34
5.3. HAUR ETA NERABEEI ZUZENDUTAKO PROGRAMAK	37
5.4. POPULAZIO OSOARI ZUZENDUTAKO PROGRAMAK	40
5.5. HELDUEI ZUZENDUTAKO PROGRAMAK.....	44
5.6. KONPARAKETA 2013-2014	49
6. AZTERTUTAKO PROGRAMEN ERAGINA OINARRIZKO GAITASUNEN GAINEN ..	50
6.1. OINARRIZKO GAITASUNAK.....	50
6.2. PROGRAMEN ANALISIA GAITASUNEN ARABERA	51
6.3. KONPARAKETA 2013-2014	53



1. SARRERA

Bai Gipuzkoa eta bai bere inguruko lurraldeak krisi ekonomiko larri batean murgilduta jarraitzen dute. Hainbat erakunderen aurreikuspenen arabera 2013an izango den bilakaera 2012koaren antzekoa izango da, eta 2014an hasiko omen da ekonomiaren hazkunde tasa bizkortzen. Egoera horrek nabarmen jaitsi du Aldundiaren zerga bilketa, eta ondorioz aurrekontuan zenbait gastu murriztu behar izan dira. Kalteak kalte, Aldundiak gizarte xedeko gastuei eutsi egin die, bere lehentasun nagusia izanik gipuzkoarron ongizate maila ahal den neurrian mantentzea. Baina egoera horri aurre egiteko eta Aldundiaren kontuak saneatu eta behar diren baliabideak modu egonkor batean bermatzeko, zerga erreforma garrantzitsu bati ekin zaio, bere lehen emaitzak ematen ari dena. Erreforma horren beste helburuetako bat da zerga sistema progresiboago, justuago eta orekatuagoa lortzea.

Neurri batean, helburu honen baitan koka dezakegu aurrekontua generoaren ikuspegitik aztertzeke egiten ari den saiakera. Izan ere, gipuzkoarron bizi-kalitatean nola eragiten den aztertu nahi baita, generoak sor ditzakeen desorekak ahalik eta gehien murriztuz.

Aurrekontuak generoaren ikuspegitik lantzea aurrekontu prozesu osoaren azterketa da. Helburu nagusia politika publikoek emakumeen bizi-kalitatean duten eragina ezagutzea da, gizonengan duten eraginarekin alderatuta. Politika publikoen emaitzen argazkia eduki ostean, egindakoaren egokitasun maila aztertu egin beharko da emakumezkoen zein gizonezkoen bizi kalitatean duen eragina aztertu ahal izateko. Horrez gain, epe erdian funtsezkoa izango da Gipuzkoako emakume zein gizonezkoen iritzia kontuan hartzea, Gipuzkoako Foru Aldundiaren (GFA) eskumenetatik abiatuta, egindakoaren asetze-maila analizatzeko eta beharrezkoa ikusten den ataletan hobekuntzak sartzeko asmoz. Azken finean, azterketa hauen azken helburua eskainitako zerbitzu publikoen erabiltzaile erreal zein potentzialen partetik aldaketak



proposatzea izango da, ahal diren neurrian sartzen joateko, alde kualitatiboari garrantzi berezia eskainiz.

Laburbilduz, aurrekontuak generoaren ikuspegitik zer nolako eragina duen ebaluatzeak ezinbesteko garrantzia du, aukera ematen baitu gastu eta sarreraren politikak nolako eragina duten pertsonen ongizatean neurtzeko, baita gizartean eragin nahi diren aldaketak gauzatzen ari diren ala ez jakiteko ere.

Azterketa hauek egiterakoan ikuspegi ezberdinak erabil daitezke. Kasu honetan, pertsonen eta kolektiboen **gaitasunen ikuspuntua** hartzen da abiapuntutzat. Ikuskera honek zera aldarrikatzen du: politika publikoen arrakasta neurtzeko funtsezko parametroak talde jakin bateko emakume eta gizonen banakako nahiz taldeko premien betetze mailan oinarritu behar direla. Hortaz, "genero ikuspegiko aurrekontuak" bizi kalitatean oinarritzen den giza garapen iraunkorraren kontzeptuarekin bat egiten du neurri handi batean.

Nazioarteko esperientzia gehienetan honelako azterketak gastuen azterketatik abiatu ohi dira eta hemen aurkezten dugun hau ere, gastu programen azterketa da, batez ere. Hala ere, GFAk diru-sarrera nagusien gain eskumena duenez, proiektu honen barnean Ogasun sailak zergak ere generoaren ikuspegitik lantzeko ahalegina egiten du, Pertsona Fisikoen Errentaren gaineko Zergatik abiatuta. Gure ustez sarreraren gaineko analisi honek asko aberasten du hemen aurkezten dugun txostena.

Gipuzkoako Foru Aldundiarentzat proiektu honen balio estrategikoa agerikoa da, departamentu ezberdinetatik bultzatzen diren politiken arteko loturak eta koordinazioa ezartzen eta indartzen laguntzen duelako, besteak beste. Azken finean, proiektu honek zeharkako ikuspegia lantzen duenez, lan egiteko modu berriak bultzatzen ditu, helburu komun batzuk lortzeko asmotan politika publiko ezberdinen arteko sinergiak bilatzen ditu, hori guztia generoaren inguruko gogoeta arlo guztietan ezarriz.



lido berean, esan daiteke legegintzaldiko berdintasunaren planaren egitekoa islatzeko tresna ezin hobea dela, eta gainera, koordinazio hori bermatuz, honen eraginkortasuna ere areagotu egiten dela. Horrela, tradizionalki gauzatu diren berdintasun planetan aurrekontu publikoetan esleitzen diren baliabideak ez aztertu izanaren gabezia gainditzen da.

1.1. Bizi kalitatearen esparru desberdinetan oinarritutako metodologia

Azterketa hori egiteko bizi kalitatean oinarrituta dagoen metodologia erabili da. Metodologia horrekin programa ezberdinek nola eragiten duten emakume eta gizonen bizi kalitatean aztertu nahi da, horretarako pertsonarentzat oinarrizkoak diren gaitasunak identifikatuz. Eta gure kasuan, gastu programen azterketa egiteko Amartya Sen-ek proposatutako gaitasun ikuspegian oinarrituta, Martha Nussbaum-ek garaturiko funtsezko gaitasunen zerrenda abiapuntu moduan erabili dugu, beti ere Foru Aldundiak dituen eskumenak kontuan hartuta. Egile hauen arabera, garapenaren helburua pertsonak izan behar dute eta ez bitartekoa soilik, eta garapen hori pertsonen aukerak zabaltzen dituen prozesutzat ulertzen dute, baliotsu irizten dioten bizitza aurrera eramateko aukerak, hain zuzen ere. Ondo bizi ahal izateko funtsezkoa da norberak bizitza berrantolatzeke gaitasuna sustatzea, norbere ikuspuntutik gai sakonenak eta garrantzitsuenak zeintzuk diren kontuan hartuta. Proiektu honetan aukeratu diren oinarrizko gaitasunak honako hauek dira:

- Zaintza egokirako aukera
- Etxeko esparru egoki eta segururako aukera
- Diru sarrerak eskuratzeko aukera
- Aisialdirako eta kirola egiteko aukera
- Mugikortasun eta lurralde antolaketa egokietarako aukera
- Gizarte eta politika mailan parte-hartzeko aukera
- Ordaindutako lanerako aukera, baldintza egokietan
- Hezkuntza eta ezagutzarako aukera



- Osasunerako aukera
- Indarkeriarik gabeko bizi librerako aukera

Aurrekontuak generoaren ikuspegitik aztertzeko saio honetan parte hartu dutenei eskatu zaie aukeratutako programak/jarduerak zein gaitasunetan eragiten duten markatzea. Goiko hamar gaitasun hauetatik, identifikatzeko zailenak lehena eta bigarrena dira, seguru asko, bietan esparru pribatuak garrantzi handia duelako eta ez gaudelako ohituta esparru publikoa eta pribatuaren arteko loturak ikusten. **Zaintzarako aukera** izateak esan nahi du behar zuzenak -biologikoak nahiz afektiboak-, asetzeko aukera dugula. Bizitzan zehar behar ditugun zaintza gehienak etxegunean asetzen dira eta emakumeen lana izan ohi dira, tradizionalki. Dena den, familiaz gain, sektore publikoak, pribatuak zein komunitarioak ere parte hartzen dute zaintza lanetan. Bestalde, **etxeko esparru egoki eta segurua** izatea oso garrantzitsua da; etxebizitza, egoitzak eta bestelako esparru domestikoak zaintzarako funtsezko eremuak direlako.

Honez gain, gaitasunen sailkapen honetan oinarritutako azterketak aukera ematen digu baloratzeko berdintasun alorrean ematen ari garen aurrerapausoak zenbateraino egokitzen diren Europako Komisioak onartutako *Emakume eta gizonen arteko berdintasunerako estrategiarekin (2010-1015)*.

Hori guztia asmo handiko proiektua denez, legealdian zehar fasetan ari gara lantzen. Lehenengo fase batean, 2011ko aurrekontu proiektuari begira araudia egokitzen hasi zen, lan talde espezifikoak osatu eta genero ikuspegitik programen lehenengo sailkapena egin zen. Ondoren, 2012ko aurrekontuan generoaren ikuspegitik eragin handiko programak aztertu ziren (guztira 17 programa, kudeaketa propioa aurrekontuan %52,4 pisua dutenak). Jarraian, 2013ko aurrekontuan eragin handikoaz gain eragin ertaineko zenbait programa aztertu ziren, guztira 34 programa eta %66,0 pisua zutenak aurrekontu propioan. Azkenik, 2014ko aurrekontuari begira, eragin ertaineko gainontzeko programak ere aztertuko dira, hauekin batera eragin txikikoek ere beraien genero fitxa sortu dutelarik. Beraz, aztertutako programek (37 guztira,



aurrekontu propioaren %71) ondo ordezkatzeko dituzte foru aldunditik bultzatutako politika publikoak. Bigarren fase honetan, proiektua programa berrietara zabaltzeaz gain, zenbait hobekuntza kualitatibo burutu dira ere, homogeneitate handiagoa emanez egindako azterketari eta emaitza nagusiak modu sintetikoan azalduz txosten exekutibo honen bitartez.

Txosten exekutibo honetan Gipuzkoako Foru Aldundiak aurrekontuan islatzen diren baliabideak zertan gastatzen dituen ikusten da, norengan iristen diren abian jarritako programak/jarduerak eta baita nolako aldeak dauden emakume eta gizonen artean ere. Proiektua, noski, ez da hemen gelditzen eta, politika publikoa hobetu nahi bada, hurrengo urteko aurrekontuetan pentsatzen hasi aurretik, hemen aurkeztu den lana aztertzea komeniko da, jakiteko egindakoarekin lortu nahi ditugun helburuetara hurbiltzen ari garen ala ez. Ez dugu ahaztu behar genero aurrekontuen azken helburua politika publikoa hobetzea dela, emakume eta gizonen arteko desberdintasunak murriztearekin batera. Txosten honek, beraz, eztabaidarako tresna bat izan behar du eta eztabaida horretan agintariek nahiz herritarrek parte hartu beharko lukete hurrengo urteko aurrekontuei begira aldaketak proposatzeko.

Kontuan izan behar da, gainera, Gipuzkoako Foru Aldundia udalen diru-emakumea dela eta hauek direla baliabide publikoak kudeatzen dituztenak. Beraz, jakin nahi bada benetan nola eragiten duten baliabide hauek Gipuzkoako emakume eta gizonengan, beharrezkoa izango da Udalak ere horrelako azterketak burutzen hastea. Hori gauzatzeko era bat litzateke, udaletxei emandako diru-laguntzen berri eskatzen zaienean, sexuen arabera datu desagregatuak eta programekiko herritarren iritzia ere eskatzea, besteak beste.

Txostena honela egituratzen da: sarrera honen ondoren, eta egitekoa bere testuinguruan kokatzeko, bigarren atalean, diagnostiko orokorra egiten dugu, hau da, Gipuzkoako populazioaren argazki sintetikoa eskaintzen da eta Europako berdintasunerako estrategian erabiltzen diren adierazleak neurtzen



ditugu, Gipuzkoako datuekin alderatuz. Hirugarren atalean, Gipuzkoako Foru Aldundiko langileek sexuen arabera sailkatuta azaltzen duten egitura eta ezaugarri nagusiak ematen dira. Laugarren atalean, berriz, aztertutako programen garrantzia laburbiltzen da, aurrekontuarekiko pisua neurtuz. Bosgarren atalean, programa horiek pertsonen bizi-kalitatean eragiteko ahalmena baloratuz, populazioaren kolektibo ezberdinetan nola eragiten duten aztertzen da. Ondoren, azken atalean, gaitasunen gaineko analisia egiten da. Bukaeran, eranskinen atalean, sailek egindako fitxak eranstu dira.

2. GIPUZKOAKO GENERO-ADIERAZLEEN BENCHMARKING-AZTERKETA, EUROPAR BATASUNA ERREFERENTZIATZAT HARTUTA

Azken urteetan Gipuzkoako gizon eta emakumeen arteko berdintasunari buruzko erreferentziazko adierazleen bilakaerak, oro har, ibilbide positiboa izan du, emakumezkoen jatorrizko egoera okerragotik abiatuta, beti ere. Hala ere, oraindik ere urrats asko eman behar dira benetako egoera parekidea lortzeko eta mendeetako bazterketa egoeraren ondorioak gainditzeko. Horrez gain, azken urteotako krisi ekonomikoaren ondorioz, gizartearen sektore guztiak kaltetuak izaten ari dira, langabezia areagotuz, ongizate estatuko zenbait zerbitzuetan murrizketak ezarriz, zeharkako zergak handituz... Gainera, errenta maila baxuko eta babesik gabeko pertsonengan eragina askoz kaltegarriagoa izaten ari da, jakin dakigularik, pobrezia tasa neurtzeko erabiltzen dugun adierazleak emakume eta gizonen arteko arraila altua erakusten duela.

Europako datuekin konparaketa egiten hasi aurretik, Gipuzkoako populazioaren oinarritzko datu batzuk aztertuko ditugu. 2011ko azaroaren 1ean 705.210 biztanle zituen Gipuzkoak; horien %18,5ek 19 urte edo gutxiago zituen; %61,7k, berriz, 20 eta 64 urte bitarteko tartean zeuden; eta azkenik, biztanleria osoaren %19,7k 65 urte edo gehiago zituen.

**2.1. TAULA. Gipuzkoako biztanleak adin tarte eta sexuaren arabera
(2011/11/01)**

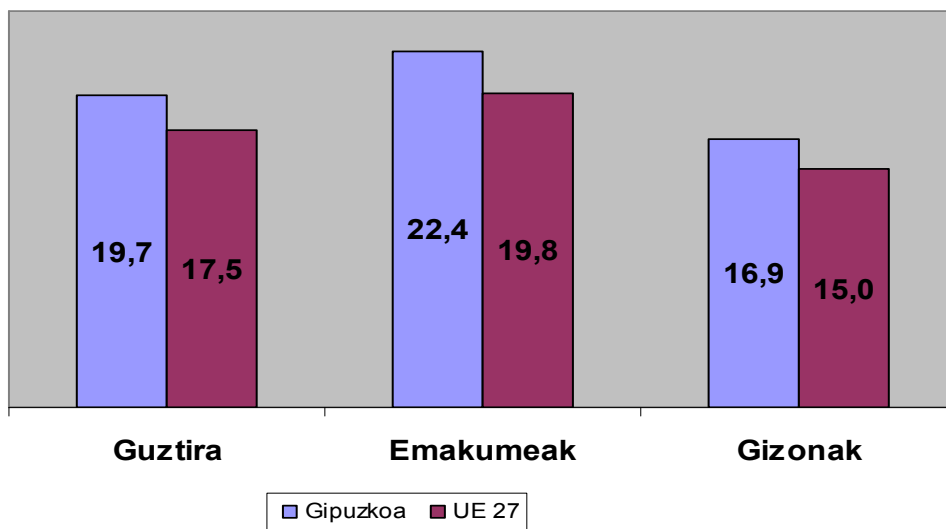
	0 - 19		20 - 64		>= 65		Guztira	
Emakumeak	63.588	48,6	215.231	49,4	80.584	57,9	359.403	51,0
Gizonak	67.214	51,4	220.080	50,6	58.513	42,1	345.807	49,0
Guztira	130.802	100,0	435.311	100,0	139.097	100,0	705.210	100,0

Sexuaren arabera, 359.403 emakumeak ziren (%51), eta beste 345.807 gizonezkoak (%49). Adina eta sexuaren arabera sailkatuta portzentajeak nabarmen aldatzen dira:

- 0-19 urte bitartean, gizonezkoak zertxobait gehiago dira: %51,4.
- Berdin gertatzen da 20-64 urte bitartean: gizonezkoak %50,6 dira.
- Baina 65 urte edo gehiagokoen tartean datuak aldatu egiten dira: emakumeak populazio tarte horren %57,9 dira eta gizonezkoak %42,1.

Gipuzkoan adinekoren pisua handia da biztanlerian: hori ondorioztatu daiteke EB27ko batz besteko datuekin alderatuta. Gipuzkoan, 65 urte edo gehiagoko biztanleak populazio osoaren %19,7 dira eta Europan, berriz, %17,5, hau da, 2,2 puntuko aldea dago. Alde hori, oraindik nabarmenagoa da emakumeen kasuan (%22,4 Gipuzkoan eta %19,8 UE27n); gizonezkoetan, berriz, aldea txikiagoa da: Gipuzkoan %16,9 dira eta UE27n %15,0. Honek zerikusia du Gipuzkoan bizi itxaropena oso altua izatearekin, emakumeen kasuan 86 urte arteraino iristen baita, azken datuen arabera (gizonezkoen kasuan 79). Honek zera erakusten du: adinekoei zuzendutako politika publikoen beharrak (zaintza, diru sarrerak, e.a.) garrantzi berezia izan behar duela aldundiaren egitasmoetan.

2.1. GRAFIKOA. 65 urtetik gorako biztanleriaren pisua biztanleria osoan



Iturria: Eustat eta Eurostat.

Europar Batasuna erreferentziatzat hartuta egin behar dugun benchmarking edo alderaketa honetan 6 arlo aztertuko ditugu: denboraren erabilera; enplegua; prestakuntza eta prestakuntzarako sarrera; errenten desberdintasuna; erabakiak hartzeko alorra; eta emakumeen kontrako indarkeria.

2.1. Denboraren erabilera

Nabarmenak dira genero ikuspuntutik topatzen diren desberdintasunak denboraren erabileraren aldetik. Datuak ditugun herrialde guztietan emakumezkoek gizonzkoek baino denbora gehiago jarduten dute etxeo eta zaintza lanetan eguneko eta, gainera, Gipuzkoan diferentzia hau EB barruan altuenetakoa da (Espainiak eta Italiak bakarrik gainditzen dute). Horrela, Gipuzkoako emakumeek gizonzkoek baino 2 ordu eta 28 minutu gehiago eskaintzen diote egunero zaintza eta etxeo lanei.



Aisiari dagokionez, berriz, justu kontrakoa gertatzen da: herrialde guztietan gizonezkoek emakumezkoek baino denbora gehiago eskaintzen diote aisiari. Batez beste, 3 ordu laurden gehiago eskaintzen diote Europan; ia ordubete, berriz, Gipuzkoan. Hala ere, aipatu beharra dago EAEko eta Gipuzkoako emakumeak Europako herrialdeetatik (datuak ditugunetatik, behintzat) aisiari denbora gehien eskaintzen diotenak direla (baita gizonak ere). Emakume eta gizonen arteko arrailaren arrazoi nagusienetakoa aurretik aipatutako zaintza eta etxeko lanei eskainitako denboran ematen den arrailan bertan daukagu: aisiarako aukera murriztagoa dute, oro har, emakumeek, lan erreproduktiboaren ardura nagusia jasaten baitute.

EAEko biztanleria landunaren gainean berriki argitaratu diren datuei ⁽¹⁾ dagokionez, gainera, egunean etxeko eta zaintza lanei eskainitako ordu kopuruak aztertzen baditugu, emakume eta gizonen arteko arraila 4 ordutakoa dela ikus dezakegu. Hau da, lanean ari den biztanleriaren artean are handiagoa da arraila.

⁽¹⁾EUSTAT. Lana, familia eta norberaren bizitza uztartzea

2.2. Enplegua

Enplegurako sarrera urriagoa da emakumeen artean (okupazio tasa 6,9 puntu txikiagoa da), batez ere helduagoa den (55 eta 64 urte) biztanleria potentzialki aktiboaren taldean (hor arraila 16,1 puntutakoa da); nahiz eta krisi ekonomikoaren ondorioz langabeziaren eragina txikiagoa izan den emakumeen artean, orain arte behintzat. Esan beharra dago, 55 urtetik gorako emakume eta gizonen arteko okupazio tasen arraila Europako batez bestekoa baino handiagoa izaten jarraitzen duela, baina urtetik urtera adineko emakumeen presentzia lan merkatuan areagotzen ari dela. Azken datuen arabera, EAEn arraila hori 4,5 p.p. txikitu da azken urtean, Europan apenas aldatu den bitartean.

Emakumeen enplegua sektoreka aztertzen badugu, zera ikus daiteke: emakume landunen %85 inguru zerbitzuen sektorean ari da lanean. Industria sektorean desoreka nabarmena da: bertan gizonen %36ak lan egiten duen



bitartean, emakumezkoen %12ak besterik ez du lan egiten. Eraikuntzan ere ageri da desberdintasuna: gizonen %10ak lan egiten du sektore honetan, baina emakumezkoen %1,5ak besterik ez. Banaketa hau, gainera, egonkorra da urteetan zehar, estrukturala dela esan daiteke.

2.2. TAULA. Biztanleria landunaren banaketa sektore eta sexuaren arabera

	2005	2008	2011
Emakumeak			
Nekazaritza	0,8	0,9	0,7
Industria	13,8	14,4	11,7
Eraikuntza	1,4	1,6	1,5
Zerbitzuak	84,0	83,1	86,0
Guztira	100,0	100,0	100,0
Gizonak			
Nekazaritza	1,4	1,4	1,9
Industria	40,3	40,2	36,3
Eraikuntza	13,5	13,4	10,3
Zerbitzuak	44,9	45,0	51,6
Guztira	100,0	100,0	100,0

Eustat. Lan Merkatuaren Zentsua 2011

Bestalde, azpimarratzekoa da emakumeek proportzio handiagoan burutzen dituztela lanaldi partzialeko lanak: soldatapeko lanean ari diren emakumeen %14,4ak, gizonezkoen artean %2,4ak besterik ez. Hala ere, lanaldi partzian lanean ari diren emakumeen portzentajea murrizteko joera azpimarra dezakegu, nahiz eta gizonezkoen adierazlea baino askoz ere altuagoa izan (arraila 12,0 puntukoa da) oraindik ere, arrail hau txikituz doa azken urteetan. Badirudi krisi ekonomikoak zenbait emakume lanaldi osora itzultzera bultzatu dituela.

Nabarmentzekoa da Europa mailan lanaldi partzian ari diren emakume (%32,5) eta gizonen (%9,4) proportzioa bertakoa baino handiagoa dela, lana eta familia uztartzeko beharri erantzuna emateko. Baina European emakume



eta gizonen arraila ere handiagoa da, hor ere genero desberdintasuna errotuta baitago, gurean bezalatsu.

Azken urteetan, emakumeen enplegurako sarrera areagotu izana eta gizonekiko aldearen murrizketa nabarmendu dezakegu. Hori horrela, langabezia-tasen arteko aldeak bateratzeko joera izan du, eta azken urteetan emakumezkoen tasa baxuagoa izan da. Hala eta guztiz ere, esan beharra dago krisiak emakumeen enpleguan eragina izan duela, gizonezkoena baino apalago izan bada ere: 2007 urtean emakumezkoen langabezia tasa %3,1koa zen eta 2012an %7,9ra igo da (4,8 p.p. handitu da); gizonezkoen kasuan, epealdi berean, %2,2tik %10,0era igaro da (7,8 p.p. gehiago).

Okupazio tasa txikiagoa izateak, eta aldi berean, lanaldi partziala gehiago erabiltzeak, zerikusia du aurreko puntuan aipatu ditugun denboraren erabileraren datuekin: emakumeek denbora gehiago ematen dute zaintza eta etxeko lanetan, eta ondorioz, denbora gutxiago dute lan merkatuan parte-hartzeko, besteak beste.

2.3. Prestakuntza

Emakumeek, batez beste, hezkuntza maila altuagoa lortzen dute. Gainera, arraila emakumeen aldekoa izatetik aparte, Gipuzkoako emakumeek lortutako mailaren bilakaera positiboa da.

Europa 2020 estrategiaren barruan, unibertsitate mailako ikasketak dituen 30-34 urteko populazioaren pisua adierazle moduan topa dezakegu. Gipuzkoa mailan, adin tarte horretako emakumezkoen %54ak ditu unibertsitate ikasketak, EB-28an %40koa izanik hauen pisua. Beraz, egoera oso baikorrean aurkitzen gara prestakuntzaren arloan. Gizonekiko arraila, gainera, nabarmena da adierazle honetan: Gipuzkoako 30-34 urteko gizonen %38k ditu unibertsitate ikasketak, hau da, 16 p.p. arraila dago (EB-28an 8 p.p.koa da).

Dena den, ingeniaritza eta ikasketa tekniko-industrialei dagokionez, emakumeen presentzia txikiagoa da; eta Gipuzkoan industriak duen pisua kontuan hartuta, horrek beraien lan merkatutako sarbidea mugatzen du.

2.3. TAULA. Unibertsitate ikasketa adar desberdinetan matrikulatutako ikasleen ehunekoa, sexuka (2011/12 ikasturtea)

	Gizonak	Emakumeak	Guztira
Zientziak	42	58	100
Humanitateak	37	63	100
Osasuna	24	76	100
Gizarte eta juridikoak	38	62	100
Teknikoak	71	29	100

2.4. Errenten banaketa

Bloke honek desoreka nabarmena erakusten du gizon eta emakumeen artean. Emakumezkoek errenta txikiagoak jasotzen dituzte eta egindako lanagatik diru-sarrera gutxiago lortzen dute; beraz, kopuruari dagokionez, aldeak nabarmenak dira. Esaterako, 2011ko Pertsona Fisikoen Errentaren gaineko Zergaren arabera, emakumeen batez besteko errenta 15.604 eurokoa da, eta gizonetzkoena, berriz, 26.193 eurokoa; hau da, 10.589 euroko aldea dago.

2.4 TAULA. PFEZ aitortzaileen batez besteko errenta sexuka

	Batez besteko errenta (*)				Bariazioa		
	2008	2009	2010	2011	09/08	10/09	11/10
Emakumeak	14.747	15.468	15.161	15.604	4,9	-2,0	2,9
Gizonak	25.103	25.865	26.058	26.193	3,0	0,7	0,5
Arraila	41,3	40,2	41,8	40,4	-1,1p.p.	+1,6p.p.	-1,4p.p.

Zenbatekoak eurotan

(*) Batez besteko errentaren kalkulua: Emakume eta gizonen batez besteko errenta kalkulatzeko, banakako aitortpenetan eta familia unitatean sartu gabekoen aitortpenetan, aitortzaile bakarrekoak direnez, bakoitzari dagokion sexua egotzi zaie. Baterako aitortpenetan, ordea, -bi ezkontide dauden kasuetan- bi aitortzaile hartu dira



kontutan eta bakoitzari bere laneko eta jardueretako errentak egotzi zaizkie, kapitalaren errentak erdibana egin diren bitartean.

Aurreko taulak erakusten dituen errenta desberdintasunak ulertze aldera, zenbait faktore eduki behar dira kontutan: lehenik eta behin, aurretik aipatu dugun moduan, emakumeen portzentaje altuago batek egiten du lan lanaldi partzialean. Bestalde, asko dira oraindik soldatapeko lanik ez duten emakumeak, senarrekin baterako aitortzea egiten dutenak. Horien kasuan, aitortzaile moduan kontutan edukitzen dira, baina beraien errenta maila oso baxua da (bikotearen kapital etekinen erdia, hain zuzen ere). Eta azkenik, sexuaren arabera lanaren sektorekako banaketa dela-eta, feminizatutako sektoreak tradizionalki soldata baxuagokoak izan dira (zaintza lanak, merkataritzako lanak, bulegokoak,...).

Horrekin lotuta, pobreziak neurri handiagoan eragiten die emakumeei (%4,8 emakumeek, %2,8 gizonek), gizon eta emakume arteko aldea nabarmena izanik. Europar pobrezia arriskuan dauden emakumeen proportzioa handixeago bada ere, gizonezkoekin aldea oso txikia da (0,2 puntuko arraila besterik ez).

2.5. Erabakiak hartzeko alorra

Alor honi dagokienez, esparru publikoan izandako aurrerapenak nabarmentzen dira, gertatu berri den bateratze sakonarekin, beti ere, enpresaren eremuan dagoen desoreka egonkorra aintzat hartuta.

Enpresen zuzendaritza karguei buruzko azken datuak 2008 urtekoak dira, eta krisiaren eragina zentzu honetan zein izan den jakiteko 2012ko Lan Merkatuaren Zentsuaren emaitzak argitaratzea itxaron beharko dugu.

Enpresa pribatuetan dagoen diferentzia nabarmena kontutan edukita, Europako Parlamentuak iazko martxoan txosten bat onartu zuen. Honen helburua da emakumeen parte hartzea zuzendaritza karguetan 2020 urterako

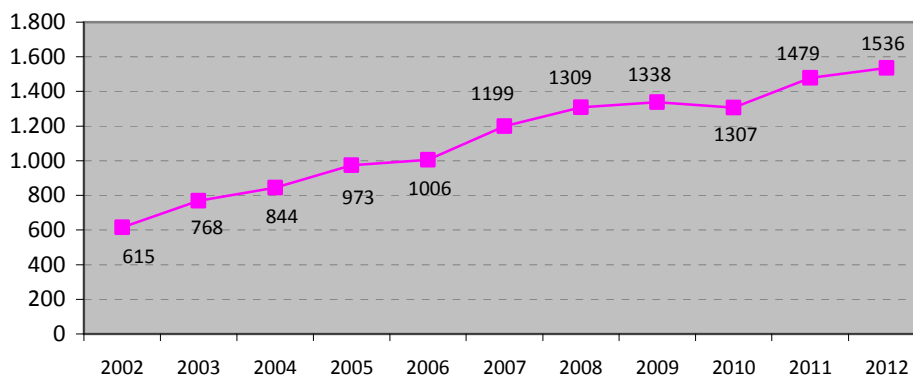


%40ra handitzea, horretarako kuotak ezarri, burtsan kotizatzen duten enpreetan behinik behin.

2.6. Emakumeen aurkako indarkeria

Emakumeen aurkako indarkeriaren datuak okertzen ari dira urtez urte. Honela, azken hamar urteko joerari erreparatzen badiogu, genero-indarkeriaren biktimen kopurua hirukoizteko bidean doala ikusten dugu:

2.2. GRAFIKOA. Genero indarkeriaren biktimak Gipuzkoan



Iturria: Eusko Jaurlaritza. Barne Saila. Genero-Indarkeriaren Biktimei Laguntzeko Zuzendaritza.

2013 urteko datuei begira, urtarrila-abuztu bitarteko datuek %4,7ko jaitsiera bat erakusten dute 2012ko epe berarekiko, datozen hilabeteetako joera ikusteko dagoelarik.



2.5. LABURPEN TAULA: Gizon eta emakumeen arteko berdintasuna Gipuzkoan eta Europan

	Gipuzkoa	EB-28	Benchmarking
DENBORAREN ERABILERA			
Zaintza eta etxeko lanei eskainitako denbora (emakumeen denbora – gizona; oo:mm)	+2 ordu 28 min	+2 ordu 15 min ⁽¹⁾	-
Aisiari eskainitako denbora (emakumeen denbora – gizona; oo:mm)	- 57 min	- 44 min ⁽¹⁾	-
ENPLEGUAREKIKO HARREMANA			
Emakumezkoen okupazio-tasa. 20-64 urte (2012)	%65,4	%62,3	+
Okupazio-tasa: gizon eta emakumeen arteko arraila (2012)	6,9 p.p.	12,2 p.p.	++
55-64 urteko emakumezkoen okupazio-tasa (2012) EAE	%37,8	%41,7	-
55-64 urteko biztanleen okupazio-tasa: gizon eta emakumeen arteko arraila (2012) EAE	16,1 p.p.	14,6 p.p.	-
Emakumezkoen langabezia-tasa. 16-74 urte (2012)	%7,9	%10,6	+
Langabezia-tasa: gizon eta emakumeen arteko arraila (2012)	2,1 p.p.	-0,2 p.p.	++
Lanaldi partzialan lan egiten duten emakumeak (2012)	%14,4	%32,5	--
Lanaldi partziala: gizon eta emakumeen arteko arraila (2012)	12,0 p.p.	23,1 p.p.	++
PRESTAKUNTZA ETA PRESTAKUNTZARAKO SARRERA			
Gutxienez bigarren hezkuntzako ikasketak dituzten 20-24 urteko emakumeak (EAE. 2012)	%86,0	%83,1	+
Unibertsitateko ikasketak dituen 30-34 urte bitarteko biztanleria: emakumeak (Gipuzkoa. 2012)	%53,9	%39,9	++
ERRENTEN DESBERDINTASUNA			
Emakumezkoen pobrezia-arrikuaren tasa (PGDI_2008) ⁽²⁾	%4,8	%5,4	+
Pobrezia-arrikuaren tasa: gizon eta emakumeen arteko arraila (PGDI_2008) ⁽²⁾	2,0 p.p.	0,2 p.p.	--
ERABAKIAK HARTZEKO ALORRAK			
Emakumezkoak Parlamentuan (2012)	%53,0	%26,0	++
Emakumezkoak Gobernuan (2012)	%50,0	%26,0	++
Emakumezkoak enpresa zuzendaritza-karguetan (LMZ-Eskaria. 2008) ⁽³⁾	%29,0	%33,0	-



Oharra: +/-/= ikurrak gizon eta emakumeen arteko berdintasunean gaur egungo egoera edo azken urteetako bilakaera aldeko/kontrako/berdina adierazten du. : Ez dago emaitzarik/ ezaugarri bereizgarririk gabeko emaitza.

Iturria: Eustat, Eurostat, Gipuzkoako Foru Aldundia, Eusko Jarularitza eta EIN-k argitaratutako datuetan oinarritutako emaitzak.

(1) Europako batez bestekoa datuak aurkeztu dituzten 14 herrialdeena da (13 herrialdek ez dute estatistikarik aurkeztu).

(2) Pobreziari eta Gizarte Desberdintasunei buruzko Inkesta:Eustat. 4 urtetik behin burutzen da, 2012 inkestako datuak oraindik ez dira argitaratu.

(3) Lan Merkatuaren Zentsua. Eskaria: Eustat. 4 urtetik behin burutzen da. 2012 inkestako datuak oraindik ez dira argitaratu.



3. FUNTZIO PUBLIKOKO DATUAK

3.1. Langileriaren osaera:

Emakume eta gizonen presentzia GFAko langilerian nahiko parekatua da kopuru aldetik: 1840 lanpostutatik 924 (%50,2) emakumeek beteak dira eta 916 (%49,8) gizonek beteak (2013ko uztailleko plantilaren datuen arabera).

Kopuru aldetik berdintsuak badira ere, zenbait arlotan desberdintasunak nabari dira. Arlo hauen bilakaera aztertuko dugu ondoren:

Burutzen banaketaz ari garela, esaterako, iaztik hona emakumeen aldeko bilakaera positiboa eman da: emakumezkoek burutzen %42,3 betetzen zituzten 2012an eta aurten %49,4; jauzi nabarmena, beraz. Esan beharra dago, hala ere, emakumezkoek C1 sailkapen taldeko burutzak (administrariak) betetzen dituztela hein handiago batean (%70,3), A1 eta A2 sailkapen taldeko burutzetan –goi eta erdi mailako teknikarienak- gizonezkoak %54,6 izanik.

3.1. TAULA. GFAn betetzen diren burutzak sexuka

Burutzen Sexua	A1	A2	C1	C2	Guztira	%
Gizonezkoak	66	34	19	2	121	%50,6
Emakumeak	51	22	45 (%70,3)		118	%49,4
Guztira	127	56	64	2	239	

2013/07/31 bitarteko aurrekontu gauzatzearen datuetatik (ez dira plantilako datuak)

Bestalde, **sailkapen taldearen** arabera langileen banaketari erreparatzen badiogu, A1 taldekoen artean gizonak dira nagusi (%55,6), A2 eta C1 taldeetan -erdi mailako teknikariak eta administrariak- emakumeen presentzia nabarmen altuagoa delarik (%69,0 eta %70,0, hurrenez hurren). C2 taldean, berriz, gizonezkoen kopurua nabarmen handiagoa da (%70,4), besteak beste, suhiltzaileen gehiengoa talde honetan baitago.

**3.2. TAULA. Langileriaren banaketa sailkapen taldearen arabera**

Sexua	Aldi bat. Perts. Polit.	Goi Teknik A1	Erdi Teknik A2	Administr C1	Adm. Lagun Suhiltzaile C2	E	Guztira
Gizonezkoak	38	227 (%55,6)	144	163	424 (%70,4)	48	1.044
Emakumeak	32	181	320 (%69)	380 (%70)	178	67	1.158
Guztira	70	408	464	543	602	115	2.202

2013/07/31 bitarteko aurrekontu gauzatzearen datuetatik (ez dira planfilako datuak)

Kontratu motaren arabera aztertuz gero ere, diferentziak agertzen dira: Karrerazko funtzionarioen artean gizonak dira nagusi (%54,2) eta interinoen artean emakumeak (%68,2).

3.3. TAULA. Langileriaren banaketa kontratu motaren arabera

Sexua	Karrer. Funtzion.	Zuzendari	Aldi bateko	Aldi bateko langile	Bitarteko funtzion.	Aldizkako langile finkoa	Langile finkoa	Goi kargua	Guztira
Gizon	779	18	16	7	202	11	11	4	1.048
Emakume	657	14	14	15	405	41	9	4	1.159
Guztira	1.436	32	30	22	607	52	20	8	2.207

2013/07/31 bitarteko aurrekontu gauzatzearen datuetatik (ez dira planfilako datuak)

3.2. Familia bitza eta lana bateragarri egiteko neurriak:

Tradizionalki emakumeak izan dira proportzio handiago batean bateragarritasunerako neurriak erabili izan dituztenak. GFAko 2012ko datuek ere hori erakusten dute:



- Haurrak zaintzeko eszedentziak guztira 17 izan dira, hauetatik 14 emakumeek eskatuak (%82,4).
- Lanaldi murrizketa duten langileen %89,4 emakumeak dira.
- Bestalde, amatasun baimen guztietatik %12,5 gizonezkoek erabili dituzte.

3.3. Departamentuen arteko desberdintasunak

GFAko zenbait departamentuk generoaren araberrako desorekak erakusten dituzte; zenbait kasutan oso begi-bistakoak, izan ere.

- Gizarte politikako departamentuan, esaterako, emakumeen presentzia gizonenaren hirukoitza da. Desoreka hau, gainera, nabarmenagoa da beheko sailkapen taldeetan: C2 taldean, adibidez, 55 langiletik 5 besterik ez dira gizonak. Gizarte lanak tradizionalki emakumeek bete dituzte eta joera hau nabarmen islatzen da GFAko langilegoan.
- Foru administrazioko eta funtzio publikoko departamentuan kontrako desoreka nabari da: hemen gizonezkoak dira nagusi, emakumeak soilik %21,5. Honen arrazoiak C2 taldearen osieran dago, bertan suhiltzaileak baitaude eta talde hau gizonez osatutakoa izan da, 2013ko martxoan lehenengo aldiz emakumezko batek suhiltzaile postua lortu duen arte. Gainontzeko sailkapen taldeetan orekatuago daude, emakumeak gailentzen direlarik zenbaitetan.
- Antzeko zerbaite gertatzen da berrikuntza, landa garapena eta turismoko departamentuan. Hemen desberdintasuna mendietako eta natura inguruneko zuzendaritzan datza: basozain eta antzeko lanetan dabiltzan langileen guztiak ia gizonezkoak dira, baita hauen buruak ere.
- Mugikortasuneko eta bide azpiegituretako departamentuan, nagusiki bide azpiegituretako zuzendaritzan, aurreko bi departamentuetan azaldutako desoreka ageri da: gizonezkoen proportzioa oso handia da, bertako bidezain guztiak hala baitira. Goi mailako teknikarien artean ere (ingeniari e.a.) gizonen proportzioa oso altua da (ia %70).
- Ogasun eta finantzetako departamentuan, aldiz, bulegoko lana egiten da batik batik eta alderantzizko joera ageri da: emakumeak dira langileen 2/3.



- Kultura, gazteria eta kirol departamentuan ere emakumeak gizonezkoen bikoitza dira, kasu honetan aterpetxetako langileek sortzen dutelarik desoreka (garbitzaileak, sukaldariak, e.a.).

3.4. TAULA. Langileriaren banaketa departamentuka

Departamentua	Sexua	Guztira
01.DIPUTATU NAGUSIA	Gizona	5
	Emakumea	16
Departamentua guztira		21
02.KULTURA,GAZTERIA ETA KIROLA	Gizona	52
	Emakumea	99
Departamentua guztira		151
03.GIZARTE POLITIKA	Gizona	27
	Emakumea	185
Departamentua guztira		212
04.FORU ADMINISTRAZIOA ETA FUNTZIO PUBLIKOA	Gizona	299
	Emakumea	82
Departamentu guztira		381
05.OGASUNA ETA FINANTZAK	Gizona	204
	Emakumea	384
Departamentua guztira		588
06.BERRIKUNTZA, LANDA GARAPENA ETA TURISMOA	Gizona	130
	Emakumea	85
Departamentu guztira		215
07.INGURUMENA ETA LURRALDE ANTOLAKETA	Gizona	60
	Emakumea	43
Departamentua guztira		103
08.MUGIKORTASUNA ETA BIDE AZPIEGITURAK	Gizona	108
	Emakumea	44
Departamentua guztira		152
GFA GUZTIRA*	Gizona	930
	Emakumea	939

* 2012 plantilako datuen arabera

3.4. Adinaren araberako desberdintasunak

GFAko langileen adina aztertuz gero, zera ikus dezakegu:

- Langileen %4,7a besterik ez da 35 urtetik berakoa, eta hauen artean sexu arteko banaketa orekatua da.



- Gainontzeko adin tartean nabarmendu daitekeena zera da: Orokorrean talde guztietan parekotasun handia dago emakume eta gizonen arteko kopuruan, desberdintasun nabarmenenak bi adin taldeetan ikusten direlarik: 50-54 urteko adin tartean, langile kopuru aldetik handiena izaki, %54,9 emakumeak dira, eta 60-64 urteko tartean, berriz, gizonezkoak dira nagusi, %60,6 hain zuzen ere.

Beraz, datu hauen arabera, gertukoaren diren jubilazioen ondoren, emakumeen pisuak langilegoan gora egingo duela aurrikus daiteke.

3.5. Langileen prestakuntzari buruzko datuak

Prestakuntzako datuetatik zera ondorioztatu daiteke: emakumezkoen parte hartzea gizonena baino askoz handiagoa dela urtez urte. Horrela, ikastaroetan aritu diren langileen %62,5 emakumezkoa izan da azken prestakuntza planean. Gainera, garapen pertsonaleko arloan egindako ikastaroetan (adimen emozionala, asertibitatea, gizarte trebetasunak, e.a.) emakumezkoen parte hartzea are handiagoa da, %80tik gorakoa. Badirudi ikastaro mota hau feminizatua dagoela. Beste era batera esanda, gizonek ez dute bere burua bertan ikusten, ikastaroak lantzeko moduagatik agian, edo interes faltagatik, behar bada.

4. AZTERTUTAKO PROGRAMEN PISUA AURREKONTUAN

Ondoko taulan ikus daitekeen moduan 2014ko aurrekontuan generoaren ikuspegitik aztertutako garrantzi handi eta ertaineko programa guztiek aurrekontu osoaren %70a ordezkatzeko dute. Horrela, aurrekontu propio osoa 671,1 milioi eurokoa izanik, aztertutako 37 programen zenbatekoa 475,7 milioi eurokoa da (%70,9). Horietatik, 24 programa garrantzi



handikoak dira generoaren ikuspegitik eta kudeatutako gastua 367 milioikoa da (%54,7). Bestalde, garrantzi ertaina duten programak 13 dira eta kudeatutako gastua 108,7 milioikoa da (%16,2).

Horrez gain, erabiltzen ari garen erreferentzia (kudeatutako gastua) ez da nahikoa jabetzeko aztertutako programen garrantziaz eta beraien eraginkortasunaz. Hala, zerga politika programak gastuaren ikuspegitik garrantzi txikia badu ere (1,6 milioi, aurrekontuaren propio osoaren %0,25), kontuan izan behar da programa horretan diseinatzen direla zergak: Foru Aldundiaren diru-iturri nagusia, eta gastu programak aurrera eramateko ezinbesteko baliabideak. Gainera, zerga-sistemak izugarrizko garrantzia du erlazio zuzena duelako administrazio publikoek duten gehienezko gastu mugarekin. Horrez gain, zenbait erabaki garrantzitsuen artean gastu fiskalen tamaina eta banaketa bertan zehazten dira, eta zentzu horretan esan behar da 2014ko aurrekontuko gastu fiskalak 1.777 milioikoak izan zirela, Foru Aldundiaren sarreraren aurrekontu osoaren %31,0.

Bestalde, programen begirada orokor honetan aurrekontuan duten pisuaren arabera aztertzen baditugu, aipatzekoa da **Gizarte Politika departamentuaren** garrantzia: 7 programa aztertzen dira, eta denak ere garrantzi handikoak bezala dira generoaren ikuspegiaren aldetik. Baliabideen aldetik, programek 323 milioi euro kudeatzen dituzte; departamentu osoaren %98,7, eta Foru Aldundiko aurrekontu propioaren ia-ia erdia (%48,1). Horien artean, aipatzekoa da "Adinekoen laguntza" programa, izan ere, 129 milioi euroko aurrekontua du.

Departamentu horrek garrantzia du baita babesik gabeko pertsonengan duen eraginaren aldetik ere; kontuan izan behar da, aurreko atalean egin dugun diagnosi laburtuan, pobrezia tasaren adierazleak emakume eta gizonen arteko arraila handienetakoa azaltzen duela. Eta zeregin horretan departamentuko zenbait programen egitekoa agerikoa da, bai arraila jaisteko bai emakume zein gizonen artean pobrezia mailak murrizteko.

Mugikortasuna eta Bide Azpiegiturak departamentuaren 2 programa aztertzen dira, biak ere garrantzi ertainekoak bezala sailkatuak. Aurrekontu mailan, 36,4 milioi euroko baliabideak kudeatzen dituzte (departamentu osoaren %33,1, eta Foru Aldundiko aurrekontu propioaren %5,4). Aurrera eramaten diren programen artean, garrantzia dute garraio publikoa sustatzen dituzten ekintzak, eta horrek nahiz eta populazioa osoan eragina



izan, zenbait gizarte sektoreetan eragin handiagoa du (emakumeak, haur era gazteak, adinekoak...), izan ere erabiltzaile horiek garraio publikoaren premia handiagoa izaten dute.

Berrikuntza, landa garapena eta turismoko departamentuan aztertutako programek 27,1 milioi euroko baliabideak kudeatzen dituzte (departamentu osoaren %56,7 eta Foru Aldundiko aurrekontu propioaren %4,0). Sei programa aztertzen dira, 3 garrantzi handikoak generoaren ikuspegitik, eta beste 3 garrantzi ertainekoak. Eta beren jarduerak bi gaietan eragiten dute; alde batetik, pertsonen hezkuntza eta ezagutzaren sustapenean (hezkuntza zentzu zabalean hartuta: berrikuntza, teknologia arloa, kultura ekintzailea...). Eta beste alde batetik, landa inguruetako zerbitzu eta azpiegituren garapenean. Departamentu honetatik aztertzen diren programetan aurrera eramaten diren jarduerak, gehienbat pertsona helduetan eragiten dute (ikasi nahi duten pertsonetan, berrikuntza eta ekintzailetasuna bilatzen duten pertsonetan..). Dena den, epe luzera ondorioak gizarte osoarentzat dira.



4.1. TAULA - Aztertutako programen pisua 2014ko Foru Aldundiko aurrekontuan

DEPARTAMENTUA	PROGRAMA	GENERO GARRANTZIA	AURREKONTUA - 2014		
			ZENBATEKOA (eurotan)	PISUA DEPARTAMENTUAN (%)	PISUA AURREKONTU OSOAN* (%)
DIPUTATU NAGUSIA	Berdintasuna	Handia	1.273.709	5,4	0,19
	Diputatuen Kontseiluaren Lehendakaritza	Handia	4.905.988	20,8	0,73
	Herritarren partaidetza	Handia	1.274.422	5,4	0,19
	Migrazio eta aniztasuna	Handia	831.727	3,5	0,12
	Komunikazioa	Handia	1.814.744	7,7	0,27
	Giza Eskubideak eta Oroimen Historikoa	Handia	796.509	3,4	0,12
	Euskararen normalkuntza	Ertaina	5.364.465	22,7	0,80
	Lurralde garapena	Ertaina	7.172.488	30,3	1,07
	GUZTIRA		23.434.052	99,1	3,49
KULTURA, GAZTERIA ETA KIROLA	Aterpetxeak	Handia	1.045.250	2,4	0,16
	Elkarte, entitate eta aisialdi eskolei zuzendutako diru-laguntzak	Handia	211.000	0,5	0,03
	Gazte oporraldiak	Handia	260.322	0,6	0,04
	Udalekuak	Handia	390.482	0,9	0,06
	Udalei aholkularitza eta diru-laguntza	Handia	846.897	1,9	0,13
	Kirolaren sustapena	Handia	13.686.493	31,5	2,04
	Euskal arte garaikidea (KM aretoa)	Ertaina	4.671.209	10,8	0,70
	GUZTIRA		21.111.653	48,6	3,15
GIZARTE POLITIKA	Adineko pertsoneri arreta ematea	Handia	129.078.198	39,4	19,23
	Aldizkako prestazio ekonomikoak	Handia	71.179.783	21,7	10,61
	Haur eta nerabeen babesa	Handia	39.685.242	12,1	5,91
	Desgaituei arreta ematea	Handia	49.099.721	15,0	7,32
	Gizarteratzea eta matxista indarkeriaren biktimak diren emakumeen arreta	Handia	22.847.276	7,0	3,40
	Inbertsioen eta gizarte lankidetzaren plana	Handia	7.262.918	2,2	1,08
	Garapenerako lankidetzaren plana	Handia	3.950.843	1,2	0,59
	GUZTIRA		323.103.981	98,7	48,14
FORU ADMZIOA ETA FUNTZIO PUBLIKOA	Funtzio Publikoa	Ertaina	4.994.195	13,9	0,74
	GUZTIRA		4.994.195	13,9	0,74
OGASUNA ETA FINANTZAK**	Zerga eta finantza politika	Handia	1.645.069	3,7	0,25
	Aurrekontuak eta finantzak	Handia	3.115.656	7,1	0,46
	Zerga administrazioa	Ertaina	19.375.889	43,9	2,89
	Zerga heziketa eta zerbitzuak	Ertaina	10.003.270	22,7	1,49
	GUZTIRA		34.139.884	77,4	5,09
BERRIKUNTZA, LANDA GARAPENA ETA TURISMOA	Zientzia, teknologia eta berrikuntzaren sustapena	Handia	3.179.685	6,6	0,47
	Lurraldearekiko konpromezua	Handia	8.259.755	17,3	1,23
	Eskulangintza sektorearen sustapena	Handia	381.561	0,8	0,06
	Landa garapena eta nekazal egiturak	Ertaina	11.528.581	24,1	1,72
	Internazionalizazio jarduketaren sustapena	Ertaina	1.252.027	2,6	0,19
	Berrikuntza digitala	Ertaina	2.528.026	5,3	0,38
	GUZTIRA		27.129.635	56,7	4,04
INGURUMENA ETA LURRALDE ANTOLAKETA	Pasialdeko antolaketa eta sustapena	Ertaina	2.492.735	7,8	0,37
	Lurraldearen antolaketa eta sustapen orokorra	Ertaina	2.848.819	8,9	0,42
	GUZTIRA		5.341.554	16,7	0,80
MUGIKORTASUNA ETA BIDE AZPIEGITURAK	Mugikortasuna	Ertaina	6.019.194	5,5	0,90
	Garraioaren antolamendu eta sustapena	Ertaina	30.417.794	27,6	4,53
	GUZTIRA		36.436.988	33,1	5,43
GUZTIRA			475.691.942		70,9
GUZTIRA GARRANTZI HANDIA			367.023.250		54,7
GUZTIRA GARRANTZI ERTAINA			108.668.692		16,2

* Kudeaketa propioko aurrekontuaren zenbatekoarekin alderatuta.

** Ogasun eta Finantza Departamentuko datuak, aurrekontu propioari dagozkio.



Ogasun eta finantza departamentua aztertzen denean, kontuan izan behar da bere aurrekontu propioari buruz ari garela. Horretarako, aurrekontu osoari erakundeekiko konpromisoen zenbatekoa kentzen zaio: Estatuari ordaindutako Kupoak, Eusko Jaurlaritzari ordaindutako Ekarpinak, eta Gipuzkoako udalei ordaindutako Udal Finantzaketarako Foru Fondona. Hori guztia kontuan hartuta, aztertutako lau programek 34,1 milioi euroko baliabideak kudeatzen dituzte, departamentuaren aurrekontu propioaren %77,4, eta Foru aldundiko aurrekontu propioaren %5,1. Lau programa horietatik 2 garrantzi handikoak dira genero ikuspegitik, eta beste bi ertain bezala sailkatu da.

Aurrera eramaten diren ekintzetatik aipatzekoak dira herritarren artean zerga kontzientziazio fiskala areagotzeko egiten diren ekintzak, eta politika publikoen ildo nagusiak definitzerakoan generoaren ikuspegiari ematen zaion bultzada; bai Foru Aldundiko aurrekontuak prestatzeko garaian, eta baita zerga sistemaren ildo nagusiak definitzerakoan ere. Nahiz eta gehienetan jarduera orokorrak pertsona helduei zuzenduak egon, zeharka bada ere, populazio osoan du eragina. Eta gainera, aukera ematen du jarduera zehatzen bidez gizartearen kolektibo konkritu batzuetan eragiteko (esaterako, desgaituei kenkariak ipiniz zenbait zergatan...).

Gainera, sarreran aipatu dugun bezala, eta departamentu honen kasuan, kudeatutako gastua ez da erreferentzia nahikoa duen garrantziaz jabetzeko. Hasteko, zergak, diru sarrera iturri izateaz gain, errenta birbanatzeko tresna ere badira eta, beraz, emakume eta gizonen bizitza materialean eragin handia izaten dute. Kontuan izanda, oraindik ere Gipuzkoan emakume eta gizonen artean errenta desberdintasunak handiak direla, politika fiskalaren zeregina garrantzitsua izan daiteke. Horrez gain, ez da kontuan hartzen Foru Aldundiko diru-sarreretan ematen diren gastu fiskalen zenbatekoa. Gastu fiskalak zera dira: diru-sarreretan ematen den gutxitzea salbuespenak, hobariak, murrizpenak eta desgrabazioak direla medio. Murrizpen horien helburuak ekonomikoak eta sozialak izan daitezke, subjektu, ekintza edo jarduera jakin batzuen alde. Esaterako, 2014ko aurrekontuetan 588 milioi euroko gastu fiskala aurreikusten da Pertsona Fisikoen Errentaren gaineko Zergarengatik.

Kultura, gazteria eta kirola departamentuaren 7 programa aztertzen dira, 6 garrantzi handikoak bezala sailkatuak (kirola eta gazteriarekin lotutakoak), eta bestea ertainekoa (kulturari lotutakoa). Aurrekontuaren ikuspegitik, 21,1 milioi euroko baliabideak kudeatzen



dituzte (departamentu osoaren %48,6 eta Foru Aldundiko aurrekontu propioaren %3,1). Aurrera eramaten diren programen artean, zenbatekoari dagokionez garrantzia du kirolaren sustapenari buruzkoak (13,7 milioi euro).

Programa horiek eragina duten kolektiboari begira, gehienbat haur eta nerabeengan eragiten dute. Beren hezkuntza eta ezagutza aukerak garatuz, eta aisialdia eta kirola egiteko aukerak bultzatuz.

Foru Aldundiko giza- baliabideen kudeaketa **Foru Administrazioako eta Funtzio Publikoko Departamentuaren** esku dago. Bertako Funtzio Publikoa programa aztertzen da generoaren ikuspegitik. Nahiz eta kudeatzen dituen baliabideak ez izan oso handiak (5,0 milioi euro; departamentuaren %13,9 eta aurrekontu propio osoaren %0,7), garrantzia du departamentuetan komunak diren programak eta proiektuak bultzatu eta koordinatzen dituelako. Esan dezakegu Foru Aldundiko barneko programa bat dela, bertako langileriari zuzenduta dagoelako. Beren diru-sarreretan eta baldintza egokietan lana egiteko aukeran eragiten du; eta langileriaren prestakuntza jarduerak aurrera eramaten dituzenez, beren hezkuntza eta ezagutzarako aukeraren gaitasunean ere eragiten du.

Ingurumena eta lurralde antolaketa departamentuaren kasuan, 2 programa aztertzen dira, biak ere garrantzi ertainekoak generoaren ikuspegitik. Guztira 5,3 milioi euro kudeatzen dituzte: departamentuaren %16,7, eta Foru Aldundiko aurrekontu propioaren %0,8. Bi programen helburua da oinarizko azpiegitura publikoak sustatzea, ekonomikoki eta gizarte mailan duten eragina kontuan izanda. Populazio osoari zuzendutako programak dira, eta emakume eta gizonen eguneroko bizitzan eragiten dute: mugikortasunean, aisialdirako aukeran...

Azkenik, **Diputatu Nagusiaren departamentuaren 8** programa aztertzen dira, 6 garrantzi handikoak bezala sailkatuak daude, eta beste 2 garrantzi ertainekoak. Baliabide aldetik 23,4 milioi euro kudeatzen dira: departamentuaren %99,1 eta Foru Aldundiko aurrekontu propioaren %3,5. Alde batetik, Foru Aldundiak garatzen dituen politika publikoak koordinatzen dira, eta jarduera horien komunikazioa landu eta gauzatzen da, herritarren partaidetza bultzatuz. Bestalde, garrantzi berezia du Berdintasuna programak, izan ere bere helburua da, oro har, Foru Aldundiko jarduera guztietan genero-ikuspegia integratzea, eta lurralde osoan zehar berdintasunaren aldeko politikak bultzatzea. Horretarako, Berdintasun



plana bultzatu eta koordinatzen du, eta bere jarraipenaz arduratzen da. Populazio osoari zuzendutako jarduerak eramaten dira aurrera, eta indarkeriarik gabeko bizitza librerako aukera sustatzen du, baita gizarte eta politika mailan parte-hartzeko aukera ere.

5. AZTERTUTAKO PROGRAMEN ANALISIA ERAGINA DUTEN PERTSONEN KOLEKTIBOEN ARABERA

Hasieran aipatutako gaitasunetan oinarritutako metodologiarekin zera aztertu nahi da: Gipuzkoako Foru Aldundiak aurrera eramaten dituen programak nola eragiten duten emakume eta gizonen bizi kalitatean. Beraz, eta ikuspegi hori pertsonen bizi-kalitatean oinarritzen bada, azterketa garrantzitsua da politika publikoek nola eragiten duten onuradunen talde nagusien artean.

Horretarako, pertsonen kolektibo nagusiak bost taldetan bereizten dira:

- Adinekoak
- Helduak
- Haur eta gazteak
- Behar bereziak dauzkatenak (desgaituak zein genero indarkeria, besteak beste)
- Populazio osoa

Eta programa bakoitza sailkatzen da eragiten duen pertsonen kolektiboaren arabera. Azterketa hori, nahiz eta errealitatearen sinplifikazioa den (izan ere, programa askok kolektibo bat baino gehiagotan eragin dezake edota populazioa osoan), lehen hurbilpen bezala balio handikoa da. Modu honetan, kolektibo bakoitzari zuzentzen zaion aurrekontuaren zenbatekoa jakin dezakegu. Dena den, kontuan izan behar da txosten honetan ez direla Foru Aldundiko programa guztiak aztertzen (genero ikuspegitik garrantzirik ez dutenak kanpo geratzen dira). Eta beraz, badago aurrekontuaren zati bat (195,5 milioi euro) kolektibo horiei zuzentzen zaiena, baina aztertzen ez dena.

Etorkizunari begira, aurrekontu parte-hartzaileak bultzatzen diren heinean kolektibo ezberdinen iritzia eta ebaluazioa oso garrantzitsua izan daiteke gabeziak detektatzeko eta, hortaz, hobekuntzak sartzeko. Beraz, prozesu parte-hartzaile horiek antolatzerakoan



kolektibo horien iritziak jasotzeko bideak ireki beharko dira, eta baita beraien genero ikuspegia landu ere.

Atal honetan, kolektibo bakoitzean eragiten duten programen laburpen bat eskaintzen da. Ez dira programa guztiak aztertzen (esanguratsuenak bakarrik), eta ezta bere osotasunean ere, sintesi bat baizik. Programa bakoitza bere xehetasun guztiekin ezagutzeko bere fitxara joatea besterik ez dago.

Ondorengo taulan erakusten da sailkapen hori, eta programa bakoitzak eragiten duen kolektiboa eta aurrekontuan duen pisua aztertzeaz gain, zein 2 gaitasunetan eragiten duen gehienbat nabarmentzen da; garrantzitsuenari 1 ipiniz, eta bigarrenari 2 jarritz.



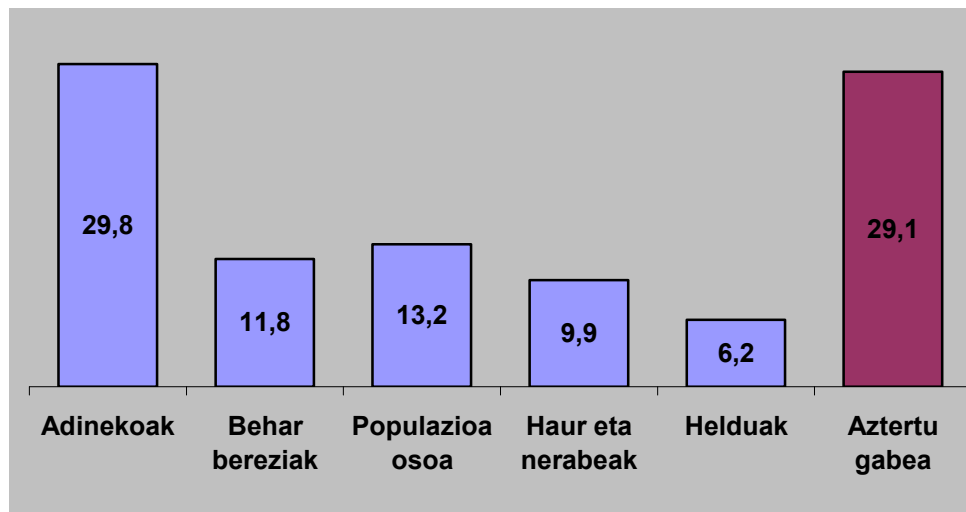
5.1. TAULA. Programen sailkapena eragiten duten kolektiboen arabera

KOLEKTIBOAK	PROGRAMAK	2014 aurrekontua	Pisua aurrekontu osoan (%)	1.gaitasuna	2.gaitasuna
Adinekoak	Adineko pertsonen arreta ematea	129.078.198	19,23	Zaintza	Etxeko esparru egoki eta segurua
	Aldizkako prestazio ekonomikoak	71.179.783	10,61	Diru-sarrerak	Etxeko esparru egoki eta segurua
	GUZTIRA	200.257.981	29,84		
Helduak	Zerga eta finantza politika	1.645.069	0,25	Diru-sarrerak	Parte-hartzea
	Zerga administrazioa	19.375.889	2,89	Diru-sarrerak	Zaintza
	Funtzio Publikoa	4.994.195	0,74	Ordaindutako lana	Diru-sarrerak
	Zientzia, teknologia eta berrikuntzaren sustapena	3.179.685	0,47	Hezkuntza eta ezagutza	Parte-hartzea
	Lurraldearekiko konpromezua	8.259.755	1,23	Ordaindutako lana	Parte-hartzea
	Internazionalizazio jarduketaren sustapena	1.252.027	0,19		
	Berrikuntza digitala	2.528.026	0,38	Diru-sarrerak	Ordaindutako lana
	Eskulangintza sektorearen sustapena	381.561	0,06	Ordaindutako lana	Diru-sarrerak
GUZTIRA	41.616.207	6,20			
Haur eta nerabeak	Aterpetxeak	1.045.250	0,16	Aisialdia eta kirola	Hezkuntza eta ezagutza
	Elkarte, entitate eta aisialdi eskolei zuzendutako diru-laguntzak	211.000	0,03	Aisialdia eta kirola	Diru-sarrerak
	Gazte oporraldiak	260.322	0,04	Hezkuntza eta ezagutza	Aisialdia eta kirola
	Udalekuak	390.482	0,06	Hezkuntza eta ezagutza	Aisialdia eta kirola
	Udalei aholkularitza eta diru-laguntza	846.897	0,13	Hezkuntza eta ezagutza	Diru-sarrerak
	Kirolaren sustapena	13.686.493	2,04	Aisialdia eta kirola	Osasuna
	Haur eta nerabeen babesa	39.685.242	5,91	Zaintza	Etxeko esparru egoki eta segurua
	Zerga heziketa eta zerbitzuak	10.003.270	1,49	Hezkuntza eta ezagutza	
GUZTIRA	66.128.956	9,85			
Behar bereziak	Desgaituei arreta ematea	49.099.721	7,32	Zaintza	Aisialdia eta kirola
	Gizarteratzea eta matxista indarkeriaren biktimak diren emakumeen arreta	22.847.276	3,40	Hezkuntza eta ezagutza	Indarkeriarik eza
	Inbertsioen eta gizarte lankidetzaren plana	7.262.918	1,08	Parte-hartzea	Aisialdia eta kirola
GUZTIRA	79.209.915	11,80			
Populazioa osoa	Berdintasuna	1.273.709	0,19	Indarkeriarik eza	Parte-hartzea
	Euskararen normalakuntza	5.364.465	0,80	Hezkuntza eta ezagutza	Parte-hartzea
	Diputatuen Kontseiluaren Lehendakariitza	4.905.988	0,73	Parte-hartzea	Hezkuntza eta ezagutza
	Herritarren partaidetza	1.274.422	0,19	Parte-hartzea	Hezkuntza eta ezagutza
	Migrazio eta aniztasuna	831.727	0,12	Parte-hartzea	Hezkuntza eta ezagutza
	Komunikazioa	1.814.744	0,27	Hezkuntza eta ezagutza	Parte-hartzea
	Giza Eskubideak eta Oroimen Historikoa	796.509	0,12	Indarkeriarik eza	Hezkuntza eta ezagutza
	Lurralde garapena	7.172.488	1,07	Hezkuntza eta ezagutza	Parte-hartzea
	Euskal arte garaikidea (KM aretoa)	4.671.209	0,70	Aisialdia eta kirola	Hezkuntza eta ezagutza
	Aurrekontuak eta finantzak	3.115.656	0,46	Parte-hartzea	
	Garapenerako lankidetzak	3.950.843	0,59	Parte-hartzea	Osasuna
	Landa garapena eta nekazaritza egiturak	11.528.581	1,72	Diru-sarrerak	Ordaindutako lana
	Pasaialdeko antolaketa eta sustapena	2.492.735	0,37	Aisialdia eta kirola	Mugikortasuna
	Lurraldearen antolaketa eta sustapen orokorra	2.848.819	0,42	Mugikortasuna	Aisialdia eta kirola
	Mugikortasuna	6.019.194	0,90	Mugikortasuna	Ordaindutako lana
	Garraioaren antolamendu eta sustapena	30.417.794	4,53	Mugikortasuna	Diru-sarrerak
GUZTIRA	88.478.883	13,18			
AZTERTUTAKO PROGRAMAK - GUZTIRA		475.691.942	70,9		
AZTERTUTAKO GABEKO PROGRAMAK - GUZTIRA		195.454.705	29,1		
AURREKONTU PROPIOA - GUZTIRA		671.146.647	100,0		



Irizpide eta sailkapen horren arabera, kolektibo garrantzitsuena Adinekoena da: aurrekontu osoaren %29,8 zuzentzen zaio. Bigarren lekuan Populazioa osoa dator (%13,2). Ondoren, Behar bereziak egongo litzateke %11,8rekin; laugarren lekuan Haur eta nerabeak daude (%9,9), eta azkenik, Helduak (%6,2). Eta genero ikuspegitik aztertu gabe aurrekontu propio osoaren %29,1 geratzen da.

5.1. GRAFIKOA. Kolektibo bakoitzari zuzendutako aurrekontuaren %





5.1. Adinekoei zuzendutako programak

Kolektibo honi Gipuzkoako Foru Aldundiko aurrekontu propio osoaren %29,8 zuzentzen zaio (200,3 milioi euro). Eta hori bi programen bidez egiten da: Adinekoen laguntza (129,1 milioi euro) eta Aldizkako prestazio ekonomikoak (71,2 milioi euro). Programa hauen onuradun garrantzitsuenak adinekoak badira ere, beste talde askotan ere eragiten da, besteak beste, adineko horien etxe-koengan eta zerbitzu publiko hauetan lan egiten dutenengan.

Adinekoen laguntza programaren helburua da pertsona horiek beren ohiko ingurunean (etxea, familia...) baldintza egokietan zaintzeko beharrezko laguntzak ematea, eta ingurune hori aldatu behar denean zaintza hori bermatzea.

Aldizkako prestazio ekonomikoena, berriz, diru-sarrerak bermatzea halakorik ez dutenei, eta, era berean, laguntza finantzarioa ematea mendekotasunean dauden adineko pertsonen, beren ohiko ingurunean mantentzeko (etxea, familia...).

Programa hauen bidez, kolektibo honen zenbait bizi-arlotan eragiten da:

- Adinekoei zuzendutako programa gehienak zaintzan asko eragiten dute. Egoitzen kasuan, Foru Aldundiak hartzen du (bai zuzenean bai itunen bidez) zaintzen ardur nagusia. Beste batzuetan, adibidez eguneko egoitzen kasuan, zaintza zati baten ardur hartzeaz gain adinekoaren familietan (familia dutenen kasuan) zaintza denborak liberatzen dira. Gainera, bietan ala bietan enplegua sortzen du eta beraz eragin zuzena dauka bai ordaindu gabeko zaintza lanetan eta baita ordaindutakoetan ere.
- Etxeko esparru egoki eta segurua: adineko pertsonak beren etxeetan baldintza egokietan egoteko laguntzak ematen dira eta Foru Aldundiak berak eskaintza zuzena ere egiten du esparru domestiko egokia izan dezaten batez ere egoitzetan eta eguneko zentroetan.
- Aisia: zaintzako zerbitzuak eskainiz denbora liberatzen denez, aisialdirako aukera eta denbora handiagotzen da.
- Osasuna: nahiz eta ez egon Gipuzkoako Foru Aldundiaren eskumenen artean, osasun egoerak ez du bakarrik zerikusia bere ezaugarri anatomiko eta fisiologikoekin. Izan ere,



egoera sozio-ekonomikoa, jatorria, integrazio maila, osasunerako aukera, oreka psiko-soziala.., osasun maila egokiaren gozamina zehazten duten zenbait faktore dira. Horregatik, eta zeharka bada ere Foru Aldunditik aurrera eramaten diren hainbat politika publikok ere eragina badu, nahiz eta zeharka izan, emakume eta gizonen osasunerako aukeran.

Adineko pertsonen zuzendutako programetan emakumeen presentzia orokorrean gizonetzkoena baino nabarmen handiagoa da. Baina horrek arrazoi jakina du: emakumeak gehiago bizi dira, eta gainera, adinean aurrera joan ahala diferentzia hori handiagoa da. Horrela, eta populazioaren azterketan ikusi dugun bezala, 65 urte edo gehiagoko emakumeak tarte horretako %57,9 badira, muga 80 urtetan ipintzen badugu portzentajea %66,2ra igotzen da.

Ondoko taulan programa horien parte-hartzaileen kopurua agertzen da

5.2. TAULA. Zerbitzu nagusienetan artatutako populazioa 2012an zehar

	GUZTIRA	GIZONAK	EMAKUMEAK
Adineko mendekoak guztira	19.866	6.853	13.013
Egoitzak	5.933	30,0%	70,0%
Etxeko arreta (mendekoak)	2.889	25,8%	74,2%
Eguneko zentroak	2.174	37,0%	63,0%
Sendian	1.403	%31,8	%68,2
Artatutakoak guztira	12.399	%30,4	%69,6
ZERBITZU BIDEZKO ERAGINKORTASUN TASA	%62,4	%55,1	%66,3
GORDINA			

Estaldura mailari dagokionez, datuak kontu handiz hartu behar dira. Izan ere, gertatzen da pertsona batek zerbitzu bat baino gehiago jasotzea eta, beraz, bikoiztuta egotea.

Aldizkako prestazio ekonomikoak programaren kasuan, parte-hartzaileen gehiengoa emakumezkoak dira, prestazio guztietan %60tik gora, Diru Sarrerak Bermatzeko Laguntzaren salbuespenarekin, non gizonetzkoek nagusitzen dira (%70). Estaldurari dagokionez, emakumeen kasuan %12,0ra heltzen da, eta gizonetzkoetan, berriz, %10,4ra. Prestazio mota horiek, gehienetan, pentsio publiko kontributiborik (aurrez kotizatukoak) jasotzen ez dutenei zuzenduta daude. Pertsona horiek lan merkatutik kanpo egon dira; bere bizitzan zehar



ordaindutako lanik ez dute egin eta, ondorioz, ez dute beren erretirorako kotizatu. Kolektibo honetan, emakumeen presentzia gizonezkoena baino handiagoa da. Normalean, zenbatekoari dagokionez, prestazio horiek kotizatutakoak baino txikiagoak dira. Azkenean, badago nolabaiteko txirotasunaren feminizazioa.

Helburu nagusia da adineko mendekoek ohiko ingurunean (etxea, familia) baldintza egokian jarraitzeko behar dituzten laguntzak ematea, eta ohiko ingurunetik aldatu behar denean arreta integraleko zerbitzuak bermatzea.

5.3. TAULA . Zerbitzu nagusienetan artatutako populazioa 2012an zehar eta estaldura tasa (Gipuzkoako adineko biztanleria osoaren gaineko %) :

	GUZTIRA	GIZONAK	EMAKUMEAK
Familia esparruko zaintzarako diru prestazioak	9.644	%37,8	%62,2
Pentsio ez kontributiboak	2.857	%40,0	%62,5
Artapen pertsonalerako diru prestazioak	1.500	%23,8	%71,4
Zerbitzuari lotutako prestazioa	107	%26,7	%66,7
Diru sarrerak bermatzeko laguntza	1.072	%66,7	%26,7
Bestelakoak	500	%14,3	%71,4
GUZTIRA	15.787	%38,5	%61,1
ESTALDURA TASA	%11,3	%10,4	%12,0

5.2. Behar bereziak dituztenei zuzendutako programak

Behar bereziak dituzten pertsonen (desgaituak, genero indarkeria jasaten dutenak, gizarte bazterketa jasaten dutenak...) Foru Aldundiko aurrekontu osoaren %11,8 zuzentzen zaie (79,2 milioi euro).

Hiru dira eremu horretan aurrera eramaten diren programak: desgaituen laguntza (49,1 milioi euro), Gizarteratzeko, Indarkeria Matxistaren Emakume Biktimen Laguntzako eta Gizarte Larrialdietako Zerbitzua (22,8 milioi euro) eta Inbertsioetarako eta gizarte lankidetzarako plana (7,3 milioi euro).



Desgaituen laguntza programak helburu bezala du pertsona horiek beren ohiko ingurunean (etxea, familia...) baldintza egokietan zaintzeko beharrezko laguntzak ematea, eta ingurune hori aldatu behar denean zaintza hori bermatzea.

Gizarteratzeko, Indarkeria Matxistaren Emakume Biktimen Laguntzako eta Gizarte Larrialdietako programaren helburuetako bat da gizarte-bazterketa edo marjinazioan bizi diren pertsonen beharrezko laguntzak ematea, berriro gizarteratzeko.

Eta Inbertsio eta gizarte lankidetzaren plana programaren bitartez, ezintasuna duten pertsonen laguntza teknikoetan inbertitzeko laguntzak ematen dira.

Beraz, oro har, kolektibo honen zenbait gaitasunetan eragiten da:

- Etxeko esparru egoki eta segurua: laguntzak ematen dira ingurune hori baldintza egokietan egoteko.
- Zaintza: horren baldintzak bermatzen dira bai etxean, familian edo hortik kanpo.
- Ordaindutako lana: hori izateko aukerari laguntzen zaio, aurrera eramaten diren jarduerekin.
- Osasuna: aurreko kolektiboarekin aipatu dugun bezala, nahiz eta osasuna ez egon Gipuzkoako Foru Aldundiaren eskumenen artean, zeharka bada ere aurrera eramaten diren beste zenbait politika publikok eragina badute emakume eta gizonen osasunerako aukeran.

Desgaituen kasuan, gizonezkoen presentzia nabarmenagoa da. Ikerketa guztiek erakusten dute emakumeak beranduago hasten direla zerbitzu horiek erabiltzen. Arrazoi kulturalak direla medio, emakumeek beren autonomiari luzaroago heltzen diote.

5.4. TAULA. Zerbitzu nagusienetan artatutako populazioa 2012an zehar

	GUZTIRA	GIZONAK	EMAKUMEAK
Bizilekuak. Desgaitasunak	806	%57,3	%42,7
Bizilekuak. Adimeneko gaixotasunak	236	%70,8	%29,2



Eguneko Zentroak. Desgaitasunak	638	%53,6	%46,4
Eguneko Zentroak. Adimeneko gaixotasunak	238	%65,1	%34,9
GUZTIRA	1.918	%58,7	%41,3

Laguntza teknikoetan, aldiz, emakumeen presentzia gizona baino handiagoa da.

5.5. TAULA. Zerbitzu nagusienetan artatutako populazioa 2012an zehar

	GUZTIRA	GIZONAK	EMAKUMEAK
Desgaituei laguntza teknikoak	1.127	%40,6	%59,4

Gizarteratzea eta matxista indarkeriaren biktimak diren emakumeen arreta programan, gizarteratzeari dagokionez, gizonen proportzioa handiagoa da jarduera batzuetan: gizarteratze ostatueta eta desgaituentzako laneko zentroetan. Izan ere, ikerketa guztiek erakusten dute emakumeek zerbitzu horiek erabiltzen dituztela, bakar bakarrik muturreko kasuetan.

5.6. TAULA. Zerbitzu nagusienetan artatutako populazioa 2012an zehar

	GUZTIRA	GIZONAK	EMAKUMEAK
Gizarteratzeko bizilekuak	1.061	%78	%22
Gizarte larrialdiak	591	%42	%58
Zentro okupazionalak. Desgaituak	849	%64	%36
Indarkeria matxistaren artapena (*)	576	%13	%87
Sarbideak. Prestakuntza	370	%30	%70
GUZTIRA	3.447	%52	%48

Indarkeria matxistari eskainitako arretan, berriz, emakumeen proportzioa askoz handiagoa da (%87). Ondorengo taulan ikusi dezakegu eskainitako arreta hori zertan gauzatu den.

5.7. TAULA. Indarkeria matxistaren artapenerako zerbitzuetan artatutako biztanleak 2012an zehar

	GUZTIRA	GIZONAK	EMAKUMEAK
Indarkeria matxista jasan duten emakumeei artatzeko egoitza	102	%28	%72
Tratu txarren biktimantzako laguntza psikologikoa	436	%10	%90



Tratu txarren biktimentzako laguntza juridikoa	38	%5	%95
GUZTIRA	576	%13	%87

5.3. Haur eta nerabeei zuzendutako programak

Haur eta nerabeen kolektiboari zuzendutako programek Foru Aldundiko aurrekontu propio osoaren %9,9 suposatzen dute (66,1 milioi euro). Hiru departamentuetan gauzatzen dira programak: Kultura, gazteria eta kirola; Ogasuna eta Finantzak; eta Gizarte politika. Nahiz eta kolektibo berari zuzenduak egon, programa horiek jarduera oso desberdinak eramaten dituzte aurrera, eta noski, behar oso desberdinak asetzen dituzte. Lehenak, hezkuntza, ezagutza, aisia, kirola eta parte-hartzea bezalako beharrak asetzen dituzte; bigarrenak, zerga sistemaren ezagutza zabaldu nahi du gazteen artean; eta hirugarrenak, aldiz, gizarte ahultasuna edo babesik gabeko adingabeen zaintza ziurtatzen du.

Kultura, gazteria eta kirola departamentuaren kasuan, 6 programa zuzentzen dira haur eta nerabeei: Kirolaren sustapena (jarduera fisikoa eta kirola egiteko ibilbideak); Udalekuak (7-13 urte bitarteko gaztetxoentzat aisialdi-astialdi programak); Gazte oporraldiak (14-17 urte bitarteko gaztetxoentzat aisialdi-astialdi programak); Aterpetxeak (haur eta gazte taldeei egonaldiak eta ostatu eskaintza) ;Elkarte, entitate eta aisialdi eskolei zuzendutako diru-laguntzak; eta azkenik, Udalei aholkularitza eta diru-laguntza.

Ogasun eta Finantza Departamentuko programaren kasuan (Zerga heziketa eta zerbitzuak), erakutsi nahi dena da zerga obligazioak ekitatez banatzeak dakartzan onurak, eta herri diruak zertan erabiltzen diren.

Gizarte politikako departamentuaren kasuan, Haur eta nerabeen babesa programaren bidez lortu nahi da gizarte ahultasuna edo babesik ez duten adingabeak baldintza egokietan zaintzea. Horretarako, adingabe beraietan edota bere familietan eragiten da.

Programa horien bidez, kolektibo honen bizi-kalitatearen hainbat eremutan eragiten da:



- Hezkuntza eta ezagutza: herri finantzen ezagutza hobetu nahi du gazteen artean, eta kontzientziario fiskala areagotu.
- Aisialdia: zenbait egonaldi antolatzen dira, eta bertan mota ezberdinetako ekintzak ematen dira aurrera: hezitzaileak, aisialdikoak, kirolak, kultur bidaiak eta taldeko ekintzak; guztiak harremanak eta aberastasun pertsonala lantzeko asmoz egiten dira.
- Kirola: orokorrean, haur eta gazteen artean jarduera fisikoa eta kirola bultzatuz gain, aisialdi egonaldietan ere kirol ekintzak sustatzen dira.
- Parte-hartzea: haur eta gazteek gizarteko erabakietan parte-hartzeko bidea ematen dute. Gainera, nahiz eta elkarteak izan badira ere betidanik gizartean parte hartzeko bidea eman dutenak, gaur egun asko dibertsifikatu direla gizartean eragiteko prozesu parte-hartzaileak, eta ugaritu horretarako bitartekoak edo tresnak.
- Indarkeriarik gabe, eta etxeko esparru egoki eta segurua izateko aukera bermatzen da, bai adingabeetan eraginez eta baita beren familietan ere.

Aisialdiko ekintzetan nesken parte-hartzea mutilena baino handiagoa da. Lurraldean burutzen diren aisia hezitzaileko eskaintza desberdinetan, normalean, nesken parte-hartzea mutilena baino handiagoa izan ohi da. Beraz, horrek adierazten duenez, neskek gehiagotan erabakitzen dute parte-hartzea gurasoen tutoretza edo babesetik kanpo.

5.8. TAULA. Gazte oporraldiak eta Udalekuak: norengana iritsi da (2012an):

	GUZTIRA	NESKAK %	MUTILAK %
Parte-hartzaileak - Gazte oporraldiak	1.304	62,4	37,6
Parte-hartzaileak - Udalekuak	4.312	58,9	41,1

Kirolaren sutapenean, emakumeen kopurua ia-ia erdira heltzen da, eta hori bat dator Gipuzkoako populazioa aztertu dugunean ikusi ditugun datuekin. Beraz, esan daiteke programa honen bidez estaldura maila egokia lortzen dela.



Orain arte, baldintza sozio-kulturalak zirela-eta, agerikoa zen gizon eta emakumeen arteko alde kirola egiterakoan. Baldintza horien bilakaerak eta administrazio publikoen parte-hartzearen ondorioz, egoera hori aldatzen ari da, emakumearen alde. Zenbat eta administrazioaren parte-hartze handiagoa, orduan eta kirol gehiago egiten du emakumeak.

Horregatik, eta desberdintasun horiekin hausteko onartua dago kirol arloko berdintasun plana.

5.9. TAULA. Jarduketa lerro desberdinen onuradunak 2012:

LERROA	ADIERAZLEA	GUZTIRA	GIZONAK	EMAKUM.	% EMAKUME
0-18	Eskola kirolariak <i>Irakaskuntza jarduerak</i>	28.890	14.950	13.940	%48,3
0-18	Eskola kirolariak <i>Lehiaketa jarduerak</i>	29.249	16.134	13.115	%44,8
0-18 (12-16)	<i>Gazte Kirol Planeko</i> Kirolariak	5.634	2.986	2.648	%47,0

Gizarte Politikari dagokionez, bestalde, haur eta nerabeen babes programaren parte-hartzaileak aztertuta, ikusten da gizonezkoen proportzioa handiagoa da, eta horren arrazoia izan daiteke inor gabe dauden adingabe atzerritarren kasuan, ia-ia guztiak gizonezkoak izaten direla.

5.10. TAULA. Zerbitzu nagusienetan artatutako populazioa 2012an zehar

	GUZTIRA	EMAKUMEAK %	GIZONAK %
Adingabeko populazioa guztira	120.607	%51,3	%48,7
Balorazio eta bideratze zerbitzua	326	%54,3	%45,7
Familietan esku hartze programak	1.382	%58,6	%41,4
Familietan hartzea	315	%57,1	%42,9
Egoitzetan hartzea	263	%64,0	%36,0
Diru laguntzak	844	%62,5	%37,5
GUZTIRA	3.130	%58,3	%41,7



5.4. Populazio osoari zuzendutako programak

Populazio osoari Gipuzkoako Foru Aldundiko aurrekontu osoaren %13,2 zuzentzen zaio (88,5 milioi euro). Eta hori 16 programen bidez egiten da; esaterako, Garraioaren antolamendu eta sustapen programa da (30,4 milioi euro) aurrekontuan pisu handiena duena; ondoren datoz Landa garapena eta nekazal egiturak (11,5 milioi euro) eta Lurralde garapena (7,1 milioi euro).

Hiru programa horiez gain, badira beste bi esanguratsuak direnak generoaren ikuspegitik. Alde batetik, Ahaldun nagusiaren Departamentuko Berdintasun programak, zeharkako zeregin garrantzitsua du: emakume eta gizonen arteko berdintasuna sustatu, bai Aldundiaren barnean baita gizartean ere. Beraz, gaitasun guztietan eragiteko aukera du. Aldundiaren barnean bera da Berdintasun Plana sortzeko eta koordinatzeko arduraduna, eta noski, ondoren jarraipena egiteko ere. Gizarteari begira, berriz, udaletako berdintasun politikak sustatzen ditu, eta eragile eta taldeen ekintzei lagundu. Eta beste alde batetik, Ogasun eta finantza departamentuko Aurrekontuak eta finantzak programa; bere bitartez politika publikoen ildo nagusiak definitzerakoan generoaren ikuspegiari bultzada ematen zaio, Foru Aldundiko aurrekontuak prestatzeko garaian.

Programa horien bidez, populazio osoaren bizi-kalitatearen hainbat eremutan eragiten da:

- Aisialdia eta kirola: lehena, Euskal arte garaikideko ekintzen bidez; eta kirola, bizikleta-bideen sarearen bidez.
- Mugikortasuna: garraio sistemaren irisgarritasuna eta iraunkortasuna bermatzen da.
- Parte-hartzea: Berdintasuna, Herritarren partaidetza eta Aurrekontua eta finantzak bezalako programen bitartez, gizarte eta politika mailan parte-hartzeko aukerak bultzatzen dira.

Garraioaren antolamendu eta sustapen programaren helburua da herritarren mugikortasuna bermatzea, eta aldi berean garraio sistemaren irisgarritasuna eta



iraunkortasuna bermatzea. Mugikortasuna programak, berriz, Gipuzkoako bizikleta-bideen sarea garatzen du, eta mugikortasun iraunkorra sustatzea du helburu nagusi bezala. Nahiz eta bi programa horiek populazio osoari zuzenduta egon, zehatzago erantzuten dio garraio publikoaren premia handiagoa duten kolektiboen beharrei (haurrak eta gazteak, adineko pertsonak, mugikortasun urriko pertsonak, errenta maila baxukoak, landa eremuetako biztanleak...).

Mugikortasuna eta bidegorriei dagokionez, nahiz eta azken urteotan gora egin duen bidegorrien erabilera, 2012an beherakada txiki bat eman da. Erabilera araberak, %74a oinezkoak dira, eta %26a bizikletariak. Oinezkoen artean, gizonezkoak eta emakumezkoak orekatuta daude; txirindularien artean, ordea, emakumezko gutxi azaltzen da (nahiz eta azken urteotan zertxobait igo), eta gizonezkoek osatzen dute gehiengoa.

Hala ere, datuek diote bidegorria egin izanak emakumeak neurri handiagoan bultzatzen dituela bizikleta erabiltzera. Baliteke datu hori autoan joateko aukerarekin lotuta egotea; eguneroko txirindulari gizonezkoen artean, %67ak autoz joateko aukera duela aitortzen du. Eguneroko txirindulari emakumezkoen artean, aldiz, %49ak aitortzen du aukera hori.

5.11. TAULA. Bidegorri sarean egindako joan-etorriak - 2012

	GUZTIRA	GIZONEZKOAK %	EMAKUMEZKOAK %
Joan-etorriak guztira, eraikitako sarean	3.264.000	55	45
Joan-etorriak bizikletan, eraikitako sarean	842.000	78	22
Joan-etorriak oinez, eraikitako sarean	2.555.000	47	53

5.12. TAULA. Bidegorria egin aurretik bizikletaren erabilpen maila

	GUZTIRA %	GIZONAK %	EMAKUMEAK %
Bidegorria egin baino lehen orain bezainbeste erabiltzen zuen bizikleta	79	86	50
Bidegorri egin baino lehen orain baino gutxiago erabiltzen zuen bizikleta	14	10	29
Bidegorria egin baino lehen ez zuen bizikleta erabiltzen; erabiltzaile berria	6	3	20



Garraiatzeko moduari dagokionez, erabilera desberdina ikusten da emakume eta gizonen artean. Horrela, 2007-2011ko bilakaeran, emakumezkoek gutxiago erabili dituzte garraio motorizatu pribatuak eta gehiago motorrik gabekoak.

5.13. TAULA. Joan-etorriak mota eta sexuaren arabera

Modua	Emakumezkoak		Gizonekoak		Guztira	
	2007	2011	2007	2011	2007	2011
Motorrik gabeak	47,0	53,1	37,3	39,8	42,2	46,7
Autobusa	11,6	9,8	7,8	6,9	9,8	8,4
Autoa	31,8	27,8	45,7	46,4	38,6	36,7
Trena	8,7	7,6	6,7	5,3	7,7	6,5
Bestelakoak	0,9	1,6	2,5	1,6	1,7	1,7

Iturria: EAEko mugikortasunari buruzko ikerketa 2011 (OTEUS)

Lurraldebus txartelari dagokionez, emakume jabeak gehiago dira (% 57,0), eta bereziki hirugarren adineko tartean. Erabileran ere emakumeak dira nagusi (%70 inguru).

5.14. TAULA. Lurraldebus txartelaren jabeak sexu eta adinaren arabera

ADINA	TXARTELAK GUZTIRA	GIZONAK GUZTIRA	% GIZONAK GUZTIRA	EMAKUM. GUZTIRA	% EMAKUM. GUZTIRA
0-10	27.135	13.707	50,5	13.428	49,5
11-30	84.330	39.108	46,4	45.222	53,6
31-60	115.719	46.711	40,4	69.008	59,6
61tik gora	99.329	41.254	41,5	58.075	58,5
Adinik ez	7.158	2.941	41,1	4.217	58,9
Guztira	333.671	143.721	43,1	189.950	56,9

Iturria: Lurraldebus Gunea 2012

5.15. TAULA. Erabiltzaileen bidai kopuruen bilakaera



URTEA	GUZTIRA	GIZONAK GUZTIRA	GIZONAK GUZTIRA %	EMAKUMEAK GUZTIRA	EMAKUMEAK GUZTIRA %
2009	11.912.010	3.544.070	29,8	8.367.940	70,2
2010	13.198.686	4.090.883	31	9.107.803	69
2011	14.347.250	4.569.796	31,9	9.777.454	68,1
2012	15.580.852	5.113.064	32,8	10.467.788	67,2

Iturria: Lurraldebus Gunea 2013

Normalean, garraio publikoaren erabiltzaile nagusiak bi talde izan dira: gazteak eta adineko emakumeak. Azken horiek, gehienbat familiako ibilgailuaren erabileran gizonen nagusitasun bat eman delako betidanik.

Bestalde, Pasaialdeko antolaketa eta sustapena programaren helburua da Pasaialdean hondatuak dauden hiri eremuak berreskuratzea, eta erabili gabe dauden espazioak sustatzea, inguru hori birsortzeko bai ekonomikoki eta baita gizarte mailan ere.

Espazio publikoetan parte-hartzeak emakume eta gizonen eguneroko bizitzan eragiten du. Oro har, azpiegiturak eragina dute emakumeen ongizatean, eta ikusi behar da nolako ondorioak ekartzen dizkien enplegua mailan edo emakumeen rola dela-eta bere gain hartuta dituzten zenbait karga kentzerakoan.

Oinarrizko azpiegitura publikoetan egiten den gastuak eragin zuzena du gizarte berdintsuago bat lortzeko bidean; izan ere, egiten diren azpiegituren arabera, sexuen arteko desberdintasun soziala alda daiteke ala ez.

Landa garapena eta nekazal egiturak programaren helburuak dira: landa inguruneko zerbitzuak eta azpiegiturak garatzea; ustiatzearen lehiakortasuna bultzatzea; ekoizpen sektorea gaztetzen laguntzea (belaunaldi ordezpenean, emakumeek nekazaritza ustiatzearen titularitatea eskuratzea...); ingurumena babestu eta espazio naturalak zaintzen dituzten metodoak sustatzea nekazaritza ekoizpenean; erabilerarik gabe dauden nekazaritza azalerak mobilizatzea. Nahiz jarduera batzuk eremu horietan bizi diren kolektiboek zuzenduta egon, ingurumena eta espazio naturalak modu egokian ustiatzea eta zaintzeak onurak ekartzen dizkio populazioa osoari.



5.5. Helduei zuzendutako programak

Helduen kolektiboari zuzendutako programek Foru Aldundiko aurrekontu propio osoaren %6,2 suposatzen dute (41,6 milioi euro). Hiru departamentuetan gauzatzen dira programak: Ogasuna eta finantza; Foru Administrazioa eta funtzio publikoa; eta Berrikuntza, landa garapena eta turismoa.

Programa horien bitartez, helduen kolektiboaren zenbait gaitasunetan eragiten da:

- Diru-sarrerak eskuratzeko aukera: bai zerga-sistemaren bitartez, eta baita ikaskuntza, ekintzailetasuna eta berrikuntza bultzatuz ere.
- Ordaindutako lana, baldintza egokietan izateko aukera: hezkuntza eta jarduera berritzaileak bultzatuz.

Ogasun eta finantza departamentuaren barruan aztertzen diren programek (Zerga administrazioa, eta zerga eta finantza politika) duten helburuak dira: zerga-sistema modu eraginkorrean kudeatzea, bai departamentuaren barnean eta baita zergadunari begira ere; zerga eta finantza politikaren ildo nagusiak definitu, zerga sistema ekitatiboagoa eta banakorragoa izan dadin, beti ere genero ikuspegia kontuan hartuta.

Zerga politikak garrantzi nabarmena du Foru Aldundiko egitekoetan. Eta ez bakarrik zergak bere diru-iturri nagusia direlako (aurrekontu osoaren %90), edota erlazio zuzena dutelako administrazio publikoek duten gehienezko gastu mugarekin. Baizik eta, ez dugulako ahaztu behar zerga-sistemaren ildo nagusiak definitzen direnean, emakumeen eta gizonezkoen eguneroko bizitzan eragiten dela ere, eta gainera modu zuzen eta handian. Horrela, besteak beste, zerga sistemak izango duen progresibotasuna ezartzen da (zenbat gehiago ordaindu beharko duten errenta gehiago dutenek) eta gastu fiskalen egitura eta zenbatekoak ezartzen dira. Eta horrek aukera jarduera zehatzen bidez gizartearen kolektibo konkretu batzuetan eragitea.



2014ko datuei begiratzen badiogu, gastu fiskalak 1.777 milioi eurokoak dira, sarrera tributario teorikoen %31,0. Hortik, zenbateko nagusia Balio Erantsiaren gaineko Zergari dagokio (961 milioi euro), eta ondoren Pertsona Fisikoen Errentaren gaineko Zerga dator, 588 milioi euroekin.

5.17. TAULA. 2014ko gastu fiskalen aurrekontua

KONTZEPTUA	SARREREN AURREKONTUA	GASTUEN AURREKONTUA	%
	A	B	B / (A+B)
Errentaren gaineko zerga	1.458.300	588.109	28,7
Sozietateen gaineko zerga	250.300	101.660	28,9
Aberastasuna eta FH gaineko zerga	56.000	46.970	45,6
Oinordetza eta dohaintzen zerga	38.000	0	0,0
Bestelakoak	4.900	0	0,0
ZUZENENKO ZERGAK	1.807.500	736.739	29,0
Ondare eskualdaketa eta E.J.D. zerga	39.600	19.561	33,1
Balio erantsiaren gaineko zerga	1.568.444	961.304	38,0
Zerga bereziak	475.375	51.848	9,8
Aseguru primen gaineko zerga	24.100	7.261	23,2
ZEHARKAKO ZERGAK	2.107.519	1.039.974	33,0
Tasak eta beste sarrera batzuk	38.800	0	0,0
GUZTIRA	3.953.819	1.776.713	31,0

Zenbatekoak mila eurokotan

Pertsona Fisikoen Errentaren gaineko Zergan, gastu fiskala suposatzen duten kontzeptu nagusiak honako hauek dira:

- Lan etekinak lortzeagatik murrizpena: 267 milioi euro.
- Pentsio planei eta Borondatezko Gizarte Aurreikuspen Entitateei egindako ekarpenengatik: 98 milioi euro.
- Ohiko etxebizitza erosteagatik: 111 milioi euro.



**5.18. TAULA. 2014ko Pertsona Fisikoen Errentaren
gaineko Zergaren gastu fiskalak**

KONTZEPTUAK	AURREKONTUA 2014
SALBUESPENAK	
Ohiko etxebizitzan berrinbertitzea	6.445
Dibidendoak	7.231
MURRIZPENAK OINARRIAN	
Pentsio planak eta bgaie	97.661
Lan etekin murrizpena	267.453
Baterako tributazioa	62.890
KENKARIAK KUOTAN	
Ohiko etxebizitza errentan hartzea	25.806
Ohiko etxebizitza erostea	111.175
Etxebizitza kontuak	2.854
Jarduera enp. eta prof.etan inbertitzea	851
Langileek enpresan parte hartzea	32
Mezenasgo jarduerak	2.185
Enpresa aurrezki-kontuagatik	2
Sindikatuak ordaindutako kuotak	3.523
GUZTIRA	588.109

Zenbatekoak mila eurokotan

Beraz, garbi ikusten da zerga politikaren bitartez, gastu fiskalen banaketa ezartzerakoan, aukera dagoela gizartearen kolektibo konkretu batzuetan eragitea.

Gainera, kontuan izan behar da Pertsona Fisikoen Errentaren gaineko Zergan badirela beste zenbait salbuespen, murrizpen eta kenkari, nahiz eta ez gastu fiskal bezala kontsideratu. Eta horien bitartez ere eragin daitekeela emakumeen eta gizonezkoen eguneroko bizitzan.

Ondorengo taulan ikusi daitezke 2011ko PFEZko kenkari nagusiak, emakume zein gizonen arteko banaketarekin.

**5.19. TAULA. 2011ko Pertsona Fisikoen Errentaren gaineko Zerga. Datu nagusiak
zergadunaren sexuaren arabera**

KONTZEPTUA	GIZONAK	EMAKUMEA	%	%
------------	---------	----------	---	---



			GIZONAK	EMAKUMEAK
AITORPEN KOPURUA	219.270	175.185	55,6	44,4
OINARRI LIKIDAGARRI OSOA	5.561.812	3.303.225	62,7	37,3
KENKARI OROKORRA	290.058	231.246	55,6	44,4
JARDUERA SUSTATZEKO KENKARI OROKORRA	27.302	37.776	42,0	58,0
KENKARI FAMILIAR ETA PERTSONALAK	122.361	85.563	58,8	41,2
Ondorengoengatik	62.503	40.863	60,5	39,5
Seme-alaben urteko mantenua ordaintzeagatik	1.121	76	93,7	6,3
Aurrekoengatik	409	266	60,6	39,4
Minusbaliotasuna	17.596	13.288	57,0	43,0
Mendekotasuna	13.256	11.531	53,5	46,5
65 urtetik gorako adinagatik	27.477	19.539	58,4	41,6
KENKARIAK OHIKO ETXEBIZITZAGATIK	87.737	58.396	60,0	40,0
Etxebizitza errentan hartzea	13.988	10.199	57,8	42,2
Etxebizitza erosteagatik	70.438	45.900	60,5	39,5
Etxebizitza kontuan inbertitzea	3.311	2.297	59,0	41,0
EZARPEN BIKOITZAREN KENKARIA	552	444	55,4	44,6
KENKARIA SINDIKATUEN KUOTENGATIK	2.153	1.246	63,3	36,7
ALDERDI POLITIKOEN ALDEKO KUOTENGATIK	74	43	62,9	37,1
JARDUERA EKONOMIKOAK SUSTATZEKO KENKARIAK	487	189	72,0	28,0
DOHAINTZAK	2.904	2.693	50,0	50,0
BIZITZA EDO ELBARRITASUN ASEGURUEN. KONPENTS.	1.804	1.722	51,2	48,8
BESTE KENKARI BATZUK	105	58	64,5	35,5
KENKARIAK GUZTIRA	539.297	423.721	56,0	44,0

Zenbatekoak mila eurokotan

Emakumeak nahiz eta aitorpen guztien 44,4% izan, oinarri likidagarri osoaren %37,3 aportatzen dute; hau da beraien partaidetza jaitsi egiten da. Eta horrek esan nahi du, oro har, emakumeek dituzten errentak gizonezkoenak baino txikiagoak direla.

Oinarri likidagarri osoaren banaketa eredu bezala hartzen badugu (gizonezkoak %62,7 eta emakumezkoak %37,3), kenkarien nagusien datuetan zera ikusi dezakegu:

- Kenkari familiar eta pertsonaletan emakumezkoen pisua (%41,2) pixka bat igotzen da; eta aldeak handiagoak dira zenbait kenkari konkretutan (minusbaliotasunean %43,0 eta mendekotasunean %46,5). Eta horrek adierazi dezakeena da emakumeak oraindik ere zaintza lanen ardura eramaten dutela familiaren barruan.
- Etxebizitza errenta hartzeagatik aplikatzen duten kenkaria emakumeen kasuan %42,2ra heltzen da. Beraz, etxebizitza erosteko muga handiagoak dituzte (nagusiena, errenta maila baxuagoak).



Funtzio publikoko programak Foru Aldundiko giza- baliabideen kudeaketa aurrera eramaten du. Departamentuetan komunak diren programak eta proiektuak bultzatu eta koordinatzen ditu.

Berrikuntza, landa garapena eta turismo departamentuko 5 programa zuzentzen dira kolektibo honetara: Lurraldearekiko konpromisoa (ikasteko kultura sortu eta bultzatu, edozein adin izanda ere, eta hezkuntza zentzu zabalean hartuta); Internalizazioa jarduketa sustatzea; Eskulangintza sektorearen sustapena; Gipuzkoako zientzia, teknologia eta berrikuntza sarea (Gipuzkoan kokatutako Euskal Zientzia, Teknologia eta Berrikuntzaren zentroetan egindako inbertsio eta garapen proiektuak babestu); Berrikuntza digitala (informazioaren gizartea bultzatzen duten ekintzei lagundu).

Departamentu horrek aurrera eramaten dituen ekintzetan, emakume eta gizonen parte-hartzearen datuak honakoak dira:

- Lurraldearekiko konpromisoa programaren barruan, bizitza osoan zeharreko ikaskuntza bultzatzen da. Jarduera horretan emakumezko eta gizonezkoen parte-hartzea antzekoa da.

5.20. TAULA. Ikasten duen populazioaren %

	Modu ohikoan	Sarritan	Batzuetan	Inoiz ez
Emakumeak	28,0	34,3	21,8	16,0
Gizonak	26,8	32,5	24,8	16,0

- Ikerketa, berrikuntza eta garapen ekintzetan emakumeen presentzia gero eta nabarmenagoa da, batez ere, osasuna eta biozientziekin zerikusia duten arlo jakin batzuetan. Edozein kasutan ere, presentzi hori espero zitekeena baino txikiagoa da, unibertsitatean sartzan den emakumeen portzentajea kontuan izanda. Normalean, eta ingeniarietan izan ezik, emakumeen presentzia gizonezkoena baino handiagoa da.

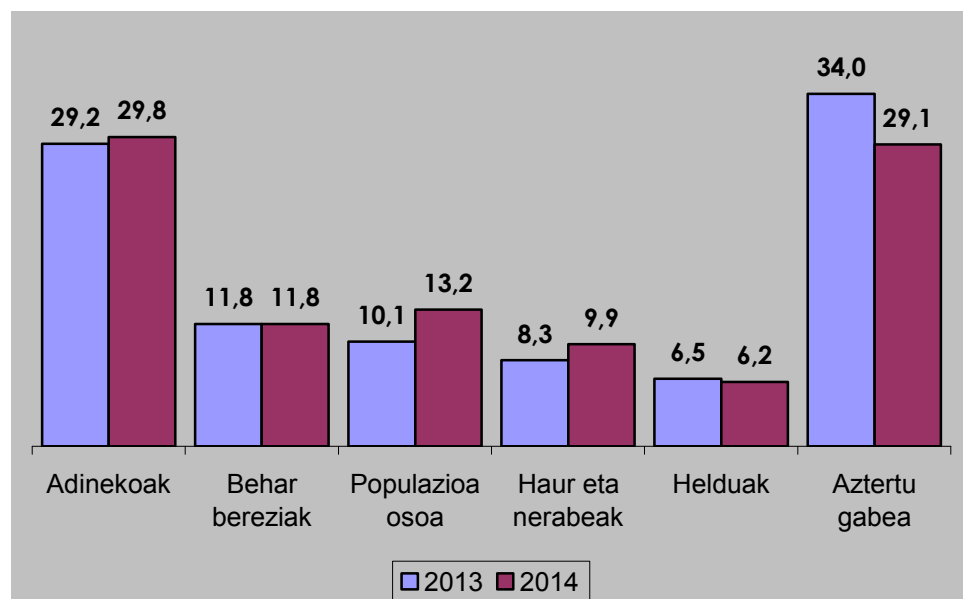


5.6. Konparaketa 2013-2014

2013 eta 2014 ekitaldien arteko konparaketaren emaitza nagusiak honakoak dira:

- Adinekoei zuzentzen zaien aurrekontu propioaren portzentajea %29,2tik %29,8ra igo da .
- Behar bereziak dituztenei zuzendutako berdina geratzen da bi urteetan: %11,8.
- Gehien igo dena populazio osoari zuzendutakoa izan da: 3,1 puntu (%10,1etik %13,2ra).
- Haur eta nerabeei zuzendutakoa ere igo egin da %8,3tik %9,9ra (+1,6 puntu).
- Helduei zuzendutakoa %6,5etik %6,2ra jaitsi da.
- Eta azkenekoz, aztertu gabe geratu den aurrekontu propioko zatia %34,0tik %29,1ra jaitsi da.

5.2. GRAFIKOA. Kolektibo bakoitzari zuzendutako aurrekontuaren portzentajearen bilakaera 2013-2014





6. AZTERTUTAKO PROGRAMEN ERAGINA OINARRIZKO GAITASUNEN GAINEAN

6.1. Oinarrizko gaitasunak

Atal honetan oinarrizko gaitasunen araberako azterketa egiten da. Horrela, aztertu nahi da programa ezberdinek nola eragiten duten emakume eta gizonen bizi kalitatean. Sarreran aipatu den bezala, oinarrizkoak diren gaitasunak identifikatzeko Amartya Sen-ek proposatutako ikuspegia erabili dugu; eta Martha Nussbaum-ek garaturiko funtsezko gaitasunen zerrenda abiapuntu moduan erabili dugu.

Funtsezko gaitasunak honako hauek dira:

- Zaintza egokirako aukera
- Etxeko esparru egoki eta segururako aukera
- Diru sarrerak eskuratzeko aukera
- Aisialdirako eta kirola egiteko aukera
- Mugikortasun eta lurralde antolaketa egokietarako aukera
- Gizarte eta politika mailan parte-hartzeko aukera



- Ordaindutako lanerako aukera, baldintza egokietan
- Hezkuntza eta ezagutzarako aukera
- Osasunerako aukera
- Indarkeriarik gabeko bizitza librerako aukera

6.2. Programen analisia gaitasunen arabera

Programa bakoitzak zein gaitasunean eragiten duen aztertzeko gehien eragiten duen gaitasuna "1" zenbakiaz sailkatzen da; bigarrenkoz gehien eragiten duena "2" zenbakiz; eta beste gaitasunen batean eragiten badu "x" bezala sailkatzen da, eragina zeharkakoa bada ere. Gainera, kontuan izan behar da gaitasunen arteko loturak oso estuak direla. Hau da, gaitasun jakin batean eragiten denean, besteetan ere eragin daitekeela.

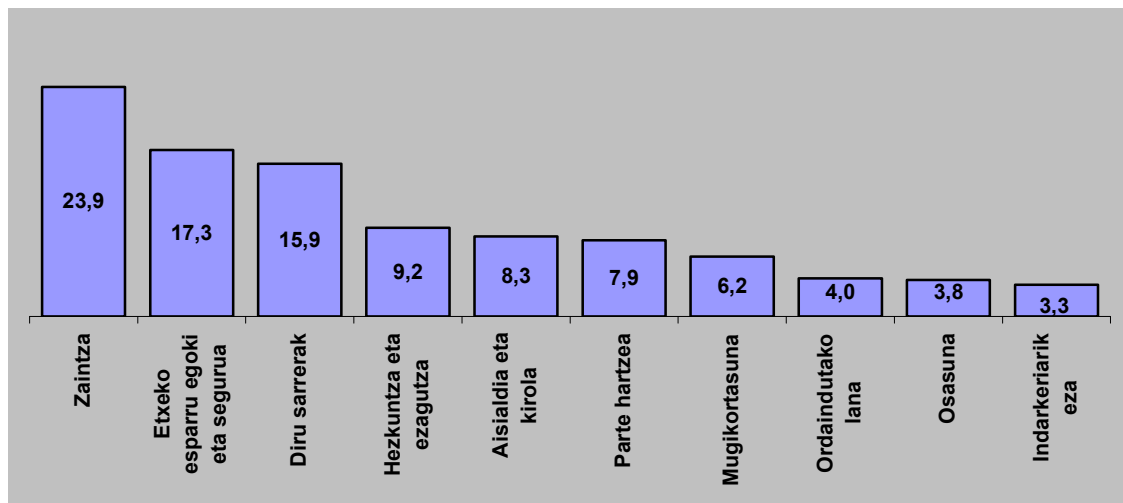
Sailkapen hori kontuan hartuta (atalaren bukaeran ikus daiteke taula) eta programa bakoitzak kudeatzen duen aurrekontuarekin gurutzatuta, gaitasuna bakoitzak aztertutako aurrekontuaren gainean duen pisuaren lehen hurbilpen bat egin daiteke.

Datuak ikusi ondoren zera esan dezakegu:

- Gipuzkoako Foru Aldunditik gizartean gaur egun garrantzia handia duen gaitasun baten gainean eragin daitekeela modu eraginkorren: **zaintzen arloan**, hain zuzen ere. Aztertutako programa guztien aurrekontuaren %23,9 suposatzen du. Ondorio hori aurreko ataletan ikusi dugunarekin koherentea da, azken finean, Gizarte Politika aurrekontuan pisu gehien duen departamentua delako eta bertatik gaitasun horren gainean eragin daitekeelako modu zuzenean. Horri erantzen badiogu, egindako diagnosian nabarmentzen zen hutsunerik nagusienetakoa pobrezia tasako adierazlean ageri zen arraila altua zela, ondorioztatzen da departamentu horren zereginaren garrantzia areagotu egiten dela.



6.1. GRAFIKOA. Gaitasun bakoitzak duen garrantzia aztertutako aurrekontuaren barruan - 2014 (%)



- Horren ondoren **“etxeko esparru egoki eta segurua”** eta **“diru sarrerak”** gaitasunen gainean ekar daitezkeen onurak nabarmentzen dira. Lehen gaitasun horri generoaren ikuspegitik aztertutako aurrekontuaren %17,3 zuzentzen zaio eta bigarrenari %15,9. Kasu honetan, hiru departamenturen barruan kokatzen diren programek esplikatzen dute nagusitasun hori: Ogasuna eta finantzak; Berrikuntza, landa garapena eta turismoa; zein gizarte politika.
- **“Hezkuntza eta ezagutza”** gaitasunari, berriz, aztertutako aurrekontuaren %9,2 zuzentzen zaio; gehienbat, Gizarte Politikako departamentuaren barnean dauden programen bidez, eta baita Diputatu Nagusiaren departamentutik aurrera eramandako programei esker ere.
- Azkenik, beste gaitasunen artean ez dago nabarmentzen den besterik, eta modu apalagoan eragin daiteke horiengan foru aldundiko politika publikoetatik. Aztertutako aurrekontuaren gainean duten pisua honako hau da: **“Aisialdia eta kirola”** %8,3 **“Parte-hartzea”** %7,9; **“Mugikortasuna”** %6,2;; **“Ordaindutako lana”** %4,0; **“Osasuna”** %3,8; **“Indarkeriarik eza”** %3,3.

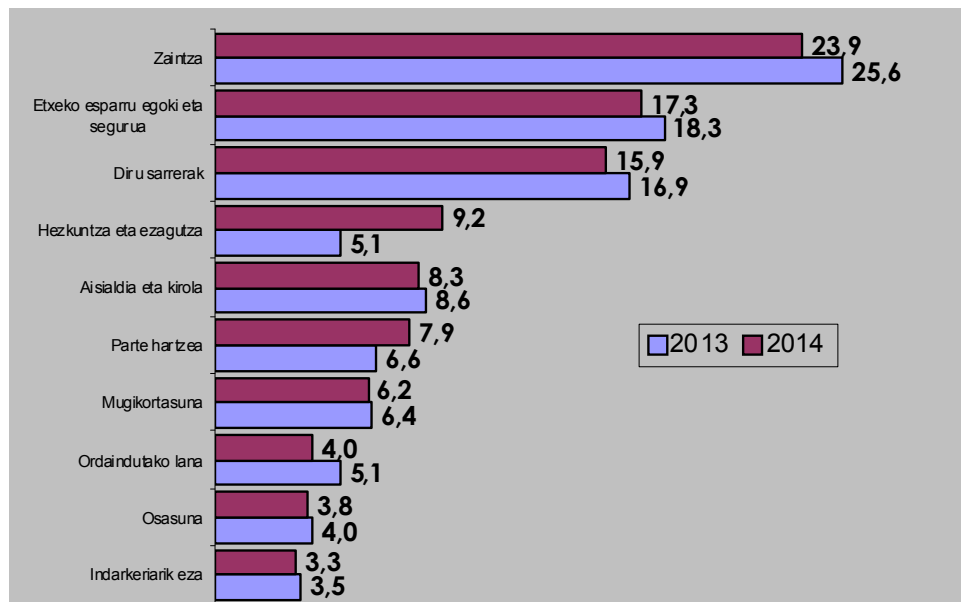


6.3. Konparaketa 2013-2014

2013ko datuekin konparatuta zaintzen arloan eragiten duen aurrekontu propioaren pisua %25,6tik %23,9ra jaitsi da. Eta "Etxeko esparru egoki eta segurua" gaitasunaren gainean eragiten duena 1,0 puntu jaitsi da.

Igoerarik nabarmena "Hezkuntza eta ezagutza" gaitasunean eman da: %5,1etik %9,2ra.

6.2. GRAFIKOA. Gaitasun bakoitzak duen garrantzia aztertutako aurrekontuaren barruan 2013-2014 (%)



6.1. TAULA. Programa eta zein gaitasunetan eragiten duen

	Osasuna	Hezkuntza eta ezagutza	Etxeko esparru egoki eta segurua	Ordaindutako lana	Diru sarrerak	Mugikortasuna	Aisialdia eta kirola	Zaintza	Indarkeriarik eza	Parte hartzea
DIPUTATU NAGUSIA										
Berdintasuna	x	x	x	x	x	x	x	x	1	2
Diputatuen Kontseiluaren Lehendakaritza		2								1
Herritarren partaidetza		2								1
Migrazio eta aniztasuna		2								1
Komunikazioa		1								2
Giza Eskubideak eta Oroimen Historikoa		2							1	
Euskararen normalkuntza		1								2
Lurralde garapena		1								2
KULTURA, GAZTERIA ETA KIROLA										
Aterpetxeak		2					1	x		
Elkarte, entitate eta aisialdi eskolei zuzendutako diru-laguntzak		x			2		1		x	x
Gazte oporraldiak		1					2	x		x
Udalekuak		1					2	x		x
Udalei aholkularitza eta diru-laguntza		1					x			2
Kirolaren sustapena	2	x		x			1			x
Euskal arte garaikidea (KM aretoa)		2					1			
GIZARTE POLITIKA										
Adineko pertsoneri arreta ematea	x		2		x	x	x	1	x	
Aldizkako prestazio ekonomikoak	x		2	x	1	x		x		
Haur eta nerabeen babesa	x	x	2	x	x		x	1	x	
Desgaituei arreta ematea	x	x	x	x	x	x	2	1	x	
Gizarteratzea eta matxista indarkeriaren biktimak diren emakumeen arreta	x	1	x	x	x		x	x	2	x
Inbertsioen eta gizarte lankidetzaren plana	x	x	x	x			2		x	1
Garapenerako lankidetzak	2	x	x	x	x			x	x	1
FORU ADMINISTRAZIOA ETA FUNTZIO PUBLIKOA										
Funtzio Publikoa		x		1	2			x		
OGASUNA ETA FINANTZAK										
Zerga eta finantza politika	x	x	x	x	1			2		
Aurrekontuak eta finantzak										1
Zerga administrazioa					1					2
Zerga heziketa eta zerbitzuak		1								2
BERRIKUNTZA, LANDA GARAPENA ETA TURISMOA										
Zientzia, teknologia eta berrikuntzaren sustapena	x	x		2	1	x	x			



2014KO AURREKONTUA
PRESUPUESTO 2014

Lurraldearekiko konpromezua		1		x					2
Eskulangintza sektorearen sustapena		x		2	1		x		x
Landa garapena eta nekazar egiturak	x	x	x	2	1	x	x		
Internazionalizazio jarduketa sustatzea		2			1				
Berrikuntza digitala		x		1	2				
INGURUMENA ETA LURRALDE ANTOLAKETA									
Pasaialdeko antolaketa eta sustapena						2	1		
Lurraldearen antolaketa eta sustapen orokorra		x				1	2		x
MUGIKORTASUNA ETA BIDE AZPIEGITURAK									
Mugikortasuna	x			2	x	1	x		x
Garraioaren antolamendu eta sustapena	x	x		x	2	1	x		x