

**BERRIKUNTZAKO, LANDA GARAPENKO ETA TURISMOKO DEPARTAMENTUA**

DEPARTAMENTUA	Berrikuntza, Landa Garapena eta Turismoa	2013	47.531.628 euro
		2014	47.740.887 euro

PROGRAMA ETA ZENBATEKOA

Izena Zerbitzu Orokorrak

Kodigoa 6.01

Generoaren garrantzia Gutxi

Aurrekontua 2.424.205

1. Taula**Programaren aurrekontuaren zenbatekoa eta Departamentuaren portzentajea azken urteotan**

	2012	2013	2014	13/12	14/13
GASTUA (mila eurotan)	2.686,17	8.018,07	2.424,21	198,49%	-69,77%
% DPTUA. AURREKO.	4,28%	16,87%	5,08%	294,17%	-69,90%

Programa Departamentuak duen aurrekontuaren % 5,08 da.

Programak jasotzen dituen helburuak, kolektiboak eta jarduerak

Helburua: Departamentuari esleitutako berdintasun planaren neurriak ezartzea

Kolektiboak: Administrazioaren langileei zuzendutako jarduera. Hiritarrengan zeharkako eragina du bakarrik.

Jarduerak: Plana burutzeko lanen inguruko proposamen eta jarraipen bilerak koordinatzea.

Generoaren ikuspegia kontuan hartuz Departamentuko aurrekontu programen analisia koordinatzea.

Kontratazio prozesuetan generoaren ikuspegia jasotzea.

Diru laguntzak emateko prozesuetan generoaren ikuspegia jasotzea.

Departamentuaren komunikazio ikus-entzunezkoetan eta idatzietan genero hizkuntza berrikustea.

Sexuaren arabera bereizitako datuen bilketa proposatzea, beharrezkoa den tokian.

Analisi kuantitatiboak generoaren arabera

Goian esan den bezala, programak ez du eragin zuzenik hiritarrengan, administrazioiko langileengan baizik. Departamentuari esleitutako planaren neurrien % 100 burutu nahi da 2014. urtean

Analisi edo gogoeta kualitatiboa

Departamentuari esleitutako Foru Aldundiko Berdintasun Planaren neurri zehatzak burutzen diren programetan egiten da analisi edo gogoeta kualitatiboa.

BERRIKUNTZAKO, LANDA GARAPENeko ETA TURISMOKO DEPARTAMENTUA

DEPARTAMENTUA	Berrikuntzako, Landa Garapeneko eta Turismoko	2013	47.531.628 euro
		2014	47.847.137 euro

PROGRAMA ETA ZENBATEKOA

Izena	Zientzia, Teknologia eta Berrikuntza Sustatzeko Programa: Gipuzkoako Zientzia, Teknologia eta Berrikuntza Sarea.
--------------	--

Kodea	6.10
--------------	------

Generoaren garrantzia	ERTAINA
------------------------------	---------

Aurrekontua	3.179.685
--------------------	-----------

	2012	2013	2014	2015
2011ko deialdia.	1.723.534	2.148.155		
2012ko deialdia	850.000	400.000	400.000	
2013ko deialdia		750.000	750.000	
2014ko deialdia			1.200.000	1.800.000

Helburua, kolektibo hartzaileak eta programak dituen jarduketak

"Gipuzkoako Zientzia, Teknologia eta Berrikuntzaren Sarea" programaren helburua da Zientzia, Teknologia eta Berrikuntzaren Euskal Sareak Gipuzkoan dituen zentroei laguntzea.

Gipuzkoak I+B zentroen sare garrantzitsua du, eta horietako zentro bakoitzak esparru oso ezberdinetan egiten du lan. Teknologia Zentroek, Ikerketa Kooperatiboko Zentroak, Oinarrizko eta Bikaintasuneko Ikerketa Zentroak, Osasun esparruko I+B unitateak, eta enpresek sortutako antzeko unitateak, zein ikerketa eta garapenean lan egiten duten bestelako erakundeak daude sare horretan.

Laguntza-programa honetako 2011ko deialdian 151 eskaera aurkeztu ziren: 146 eskaera 47 zentro eta ikerketa-unitatek aurkeztu zituzten, eta beste 17 lau unibertsitateko fakultateek, eskolek, katedrek eta institutuek. Azkenik 5.623.155 euroko laguntzak eman ziren (1.775.000 € 2011ko kontusail baten kontura eman ziren, eta 3.848.155 € 2012ko kontusail baten kontura. 2012an emandako dirua berraldizkakotu egin zen, eta 61 I+B proiekturi eman zitzairen laguntza (ingeniaritzako 34 proiektu, biomedikuntzako 20 proiektu, gizarte zientzia eta humanitateetako 6 proiektu, eta nekazaritzako proiektu 1), baita 20 ikerketa-talde eta azpiegiturari ere. Lagundutako proiektuak esparru oso anitzekoak ziren. Hala, etxez etxeko zerbitzu eta arreta-eredu berrien ikerketa; nekazaritzako hondakinen balorizazioa, genero-indarkeriari buruzko gaiak, zelula amen ikerketa, bularreko minbiziarena edo nanopartikulen ikerketa programei eman zaizkie laguntzak. Gipuzkoako unibertsitateek jaso zituzten deialdi horretako laguntzen % 21 (% 52,4 EHUK, % 35 Mondragon Unibertsitateak; % 7,8 TECNUNek, % 4,8 Deustuko Unibertsitateak).

2012ko deialdira 150 eskaera aurkeztu ziren; horietako 26 ziren 21 zentroren inbertsio proiektuetarako, eta gainerakoak, berriz, I+G proiektuetarako. 46 eskaera emakumeek aurkeztuak ziren. Deialdi hori hasierako 4.500.000 €-ko aurrekontuarekin argitaratu zen, baina aurrekontu murrizketak izan zituen, eta 1.650.000 €-ra murriztu zen; beraz, eman beharreko proiektuen kopurua asko murriztu zen aurreko deialdiaren aldean.



Azkenean, 1.642.595 €-ko laguntzak eman ziren 25 proiektu berritarako, eta horiek balio izan zuten 17 ikerketa proiekturi eta ikerketako 8 ekipo eta azpiegituratako inbertsioari laguntzeko. Lagundutako proiektuak askotariko arloetan garatu ziren, hasi patologia kronikoak dituzten adineko pertsonen independentzia sustatzeko monitorizazio eta esku-hartzetik, eta composite piezak fabrikatzeko prozesuetarako teknologien garapeneraino, beste arlo batzuekin zerikusia duten gaietatik pasatuz, hala nola bioinplanteekin, giza azaletik eratorritako zelula aitzindariak gaixotasun neurodegeneratiboetan erabiliz, eta kromatuaren alternatiben azterketarekin. Deialdi horretako laguntzen % 26 Gipuzkoako unibertsitateentzat izan zen.

2013ko deialdia uztailaren 23an argitaratu zen, eta eskaerak aurkezteko epea irailaren 16an amaitu zen. Deialdi horrek enpresako I+G unitateetara mugatzen zituzten onuradunak; hau da, enpresentzat lan egiten duten eta Zientzia, Teknologia eta Berrikuntzako Euskal Sarean egiaztatutako irabazi asmorik gabeko I+D unitateetara. I+D unitate horiek Gipuzkoan kokatuak izan behar zuten, eta I+D proiektu bat aurkeztu behar zuten elkarlanean Sareko beste zentro batekin edo batzuekin. Irekia zegoen, orobat, enpresako I+D unitate berriak sortzeko inbertsio proiektuetara. Deialdi horretara 21 proiektu aurkeztu dira; haietako bat da unitate berri bat sortzeko. 2013ko deialdi horretan, berrikuntza garrantzitsuak sartu dira berdintasunari dagokionez, eta emakume ikertzailearen lana aitortu nahi da eta, batez ere, ikerketa talde baten edo I+G unitate baten arduradun gisa aritzen denaren lana; beraz, gehiago baloratuko dira emakumeek egindako proiektuak. Hasi berria da aurkeztutako eskaeren analisia; beraz, ez dakigu irizpide horrek zer-nolako eragina izan duen aurkeztutako proiektuetan.

2014ko deialdian, Zientzia, Teknologia eta Berrikuntzaren Euskal Sareak Gipuzkoan dituen zentroei laguntzen jarraitzea proposatuko da, nahiz eta oraindik definitzeko egon jarduera horren irismena. Jardueraren arabera baloratuko da nola kontuan hartu genero ikuspegia.

Azterketa kuantitatiboa, generoaren arabera

Aurreko deialdietan lagundutako proiektuetako ikerketa-taldeetan zegoen emakume-portzentajea ageri da azpiko taulan, baita talde horien arduradunen emakume-portzentajea zein zen ere. Oraindik ez dugu 2012ko deialdiko datuak.

	Emandak o zenbatak oa	Emakume % ikerketa- taldeetan	Emakumeak arduradun gisa dituzten proiektuen %
2012ko deialdia	1.642.595	% 37	% 12
2010-2012ko deialdia	5.623.155	% 32	% 24
2009ko deialdia	3.321.323	% 33	% 31
2008ko deialdia	3.991.878	% 33	% 23

Datu horiek zuhurtzia handiz hartu behar ziren kontuan, aurkeztutako proiektuen eskaera eta justifikazioetatik atera baitziren. Ikerketa-taldeetako emakume-kopuruaren kasuan, eskatzaileei datu hori eskatzen ez zitzaenez, batzuetan, proiektu batzuen inguruan ez zen informazio hori eman, eta bestetan, informazio hori partziala izan zitekeen. Gainera, emakumeak arduradun gisa dituzten proiektuei buruzko datuaren kasuan, eskaera nork egin duen hartu zen kontuan; hau da, eskaera batzuk bete dituztenak ez ziren diruz lagundutako proiektuetako ikerlari nagusiak, finantza-arduradunak edo departamentuetako zuzendariak baizik.

EUSTATen datuen arabera, 2011n, emakumeak I+G esparruan diharduten langileen % 34,7 ziren (Gipuzkoan pixka bat gutxiago: % 32); beraz, programarako lortutako datua bat etorriko litzateke EUSTATEK EAerako lortutakoarekin.



EUSTATEN arabera, 2011. urtean, Gipuzkoan 2.339 emakume zeuden LOB (Lanaldi Oso Baliokidean) lanean l+B esparruan.

Azterketa edo hausnarketa kualitatiboa

Dirudenez, emakumeen presentzia gero eta handiagoa da esparru jakin batzuetan, esaterako, biozientzietan edo osasun-zientzietan. Hala ere, portzentaje hori espero dena baina apalagoa da, batez ere Unibertsitatera iristen diren emakumeen portzentaje handia kontuan hartuta, oro har gizonena baino handiagoa baita (Ingeniaritzan izan ezik). Gainera, erantzukizun postuetan gora egin heinean, emakumeen portzentajeak behera egiten du. Hala, Europa mailan ("She figures 2012" txostenak, Europa mailako zientzia-esparruko genero-berdintasunari buruzko estatistika eta adierazleei buruzkoak), doktorego-ikasleen artean, emakumeen portzentajea ia % 46 da, eta % 20 katedradunen artean. Emakume gehiago dauden diziplinetan ere (humanitate eta gizarte zientziak), emakume irakasleak gutxiengo dira oraindik. Arlo tekniko batzuetan, ingeniartzan kasu, katedradunen % 11 bakarrik dira emakumeak. Gainera, txostenak erakusten duenez, EB-27 taldeko unibertsitateko errektoreen % 10 bakarrik dira emakumeak.

**BERRIKUNTZA, LANDA GARAPENA ETA TURISMOKO DEPARTAMENTUA**

DEPARTAMENTUA	BERRIKUNTZA, LANDA GARAPENA ETA TURISMOA	2013	47.531.628 euro
		2014	47.847.137 euro

PROGRAMA ETA KOPURUA

Izena LK- Lurrealdearekiko konpromezua

Kodea 6.11

Generoaren garrantzia ALTUA

Aurrekontua 8.259.755

1 Taula

Programaren aurrekontuaren zenbatekoa eta azken urtetako portzentajea Departamentuan

	2011	2012	2013	12/11	13/12
Gastua eurotan	7.128.538,00	5.900.539,40	8.018.073	-7,00%	42,50%
Ehunekoa, Departamentuaren aurrekontuan	%9,22	%9,53	%16,87		

Programaren helburuak, talde hartzaileak eta jarduerak

Programaren helburua.-

Gipuzkoako Foru Aldundiak, Berrikuntzako, Landa Garapeneko eta Turismoko Departamentuaren bidez, Jakintzaren Gizartean oinarrituta dagoen Gipuzkoa eraikitzen lagundu nahi du. Hau da, gizarte-iraunkortasunean, iraunkortasun ekonomikoan (berrikuntza eta lehiakortasuna), eta ingurumenaren iraunkortasunean oinarrituta dagoen gizartea.

Y Eta hori, Gizartearen ikuspegitik arduratsua den lurraldea bilakatu nahi duen Gipuzkoa batetik, iraunkortasunaren aldeko apustua egiten duena, ekonomiaren, gizartearen eta ingurumenaren alorretan sortzen zaizkion erronkei era proaktiboan aurre egiten diena, lankidetzako estrategien eta alde askotako konpromisoaren bitartez, alderdi guztientzat balioa sortzen duten eta eraginkorrak diren irtenbideak eskainita, nabarmenak diren zein ukiezinak diren bere aktiboak kudeatuta eta aktibo horiek lurraldeari buruzko ikuspegi iraunkorrera begira antolatuta.

Gipuzkoarentzat, aurrerapena eta kohesioa eragin ditzakeen elementu estrategikoa da ezagutza eta, halaber, egungo eta etorkizuneko gizartearen bereizgarria. Pertsonak dira, beraz, modelo berriaren giltzarri. Baina hori lurraldearen ikuspegi berri batetik begiratuta ulertu behar da, hots, helburua da ezagutzaren hirukia aberastea (hezkuntza, ezagutza eta berrikuntza), betiere, Lurraldea oinarritzko eragiletzat hartuko duen erronbo baten barruan.



Eta horretarako, lurralde eta gizarte kohesiotik abiatuta, berrikuntzan, etengabeko ikaskuntzan eta gizarte digitalean oinarritutako garapena sustatu nahi da. Garapen iraunkorra, lehiakorra eta barne-hartzailea.

Hori horrela izan dadin, gure gizartearentzat giltza diren erronka berrietan fokalizatutako esku-hartze estrategia eta agendak garatu behar dira: gizarte eta lurralde kohesioa maximizatzea, ahaleginak eta lortutako emaitzak konpartituz; berrikuntza irekia eta soziala; eta bizi osoko ikaskuntza eta kompetentzien garapena, pertsonenak izan, erakundeak izan nahiz lurraldearenak izan. Gainera, gizarte digitala zeharkakotasunaren ikuspegitik ulertu behar da, proposatutako erronkak lortzea erraztu eta sustatuko duen tresna gisa.

Eta horretarako bi helburu garatzen ari dira: Gipuzkoa, ikasten duen lurraldea; eta Gipuzkoa, ekiten duen lurraldea.

1. Gipuzkoa ikasten duen lurraldea

1.1 Helburua

Gipuzkoak ikasten dakien lurraldea izan nahi du, bizi guztian zehar ikasten jarraitzeko eredu espezifikoarekin. Jarrera positiboarekin, motibazioan eta konfiantzan oinarrituta, bizi guztian zehar ikasten jarraitzeko bideari ekin eta etsiko ez dioten pertsonen lurraldea, beti lehen ikasitakoa eta bizi izandakoa aplikatzeko diseatzen, gehiago ikasteko eta ikasitako hori funtsezko testuinguruetan aplikatzeko aukera bila; eragile guztiak elkarrekin lanean, elkarri lagunduz ikasteko, premia berezia dagoen arloetan ikasteko, eta guztion problemei erantzuteko soluzioak denon artean bilatzeko, ikastearen kultura sustatzen duen lurralde bat, eragile guztien artean tokian tokiko lankidetzak efikazak bultzatzen duena ikasten jarraitzeko, pertsonen, organizazioen eta gizartearen oro har lagundu eta pizgarriak ematen dizkiena, etengabe ikasteko prozesuan parte har dezaten.

1.2 Jarduera ildoak

1. Ikaskuntzaren kultura sortzea, pertsonak eta gizartearen partaidetza-maila handiagoak izatera bultzatzeko eta edozein adinetan ikasteko beharra dagoela nabarmentzeko.
2. Lurraldeko eragile guztien artean lankidetzaren dinamika eraginkor eta efikazak garatzea, helburuak, lehentasunak eta baliabideak optimizatu eta partekatuz, eta pertsona guztientzat ikasteko aukerak gehitzeko.
3. Ikaskuntzan ari diren erakundeak akuilatzea, pertsona bakoitzaren beharretara zuzendutako etengabeko ikaskuntza eskaini dezaten, ikaskuntza-eskaeran oinarrituta dagoen eskaintza bat, hain zuzen.
4. Ikaskuntza-eskaera sustatzea, ikerkuntza/ekintza, informazio, komunikazio, esperimentazio, gizarte-balorizazio eta sustapen estrategia berritzaileen bidez, eta ikasminan oinarrituta.
5. Erakunde eta ingurune mota guztiak babestea, ikaskuntza-erakunde bihurtzeko.
6. Diagnosi sozio-ekonomikotik abiatuta tokian/eskualdean sortutako ekimen koherenteak bultzatzea, garapen endogenoaren bidez, garapen eredu jasangarriekin, ekonomian, gizartearen eta ingurumenean inpaktu positiboa eraginez.
7. Testuinguru egokiak sustatzea, kompetentziak eskuratzeko arlo guztietan, bizi guztian zehar ikasten jarraitzeko prozesua garatzeko, gizartearen eta/edo lurraldearen berrikuntzaren kontzeptua integratuz.

1.3 Jardueren pertsona eta erakunde onuradunak



Eusko Jaurlaritzaren Hezkuntza, Unibertsitate eta Ikerkuntza Sailaren diru publikoez finantzatuak dauden eta unibertsitatez kanpoko hezkuntza sistemakoak diren ikastetxeen sarea; erakunde horien interesak ordezkatzeko dituzten hezkuntza-erakundeen elkarteak; unibertsitateak; antolakuntza, gizarte eta lurralde berrikuntzan espezializatuak dauden ikerkuntza aplikatuko zentroak; enpresak eta enpresa elkarteak. Eta, bi: pertsonak, eskumenak eskuratzeko esparru ezberdinetan (pertsonalak, antolakuntzakoak/lanbidekoak, eta sozialak).

2. Gipuzkoa ekiten duen lurraldea

2.1 Helburua

Ikaskuntza-dinamika kolektiboak eta interakzioa oinarri dituen ekonomiaren eta gizartearen garapenerako eredu berri bat (berrikuntza, enpresa- eta erakunde-antolakuntza) definitzean datza kontua, gizarte-kohesioa ziurtatuko dutenak (kudeaketa publikoa eta parte-hartze kolektibo eta aktiborako mota berriak inplementatuz bai proiektu komunitan bai etekin kolektiboetan bai gizarte-zuzentasunean), lehiakortasun ekonomikoa (ekonomia global batean, ezaupideak ekoizte-sistemaren barruan modu lehiakor batean txertatuz); eta ingurumen-iraunkortasuna (baliabideak eta espazioa modu sortzaile, arrazoizko eta iraunkor batean erabiliz). Bizi-kalitatea eta gizarte osoaren ongizatea hobetzeko lagungarri gertatuko den eredu bat.

Etengabe ikasten eta berriari ekiten, ekimen berriak bultzatzen, ari diren pertsonen protagonismoa emango dien gizarte eredu bat izatea, ahalegina eta solidaritatea oinarri izango dituen, konfiantzan oinarritutako harremanen testuinguruan. Bertakoa izatearen eta identitatearen sentipena eta aldaketaren aldeko jarrera nabaria dituen lurralde batean.

Eta enpresa antolamendu parte hartzaile gisa ikusita, bertan interesa duten alderdi guztien lankidetzarekin, denen artean negozio ikuspegi iraunkorra bilatuz, ekonomikoki lehiakorrek izanda eta gizartearen oreka mantenduz eta, ondorioz, horren arabera jokatzeko. Gizartearentzat ahalik eta balio handiena, ahalik eta baliabide gutxienekin, sortu nahi duen antolamendua, balioa esaten denean, denboran zehar aldatuz doazen premiei erantzuteko gaitasuna dela ulertuz. Langileen, zuzendaritzakoen eta jabetzaren arteko erlazio zuzen eta justuan oinarritutako enpresak.

2.2 Jarduera ildoak

Kultura ekintzaile eta berritzailearen alorrean, aldaketa-ahalmenekin loturik dauden eskumenak eskuratu eta garatzera, berezko ideiak landu eta esperimintatzera eta ahalik eta malgutasunik eta zabaltasunik handienaz erreakzionatzera zuzenduriko jarduketak sustatuko dira. Hau da, alde batetik, produktu berri batzuk merkatura bidean jarri behar dira askatasunez, arriskua bere egiteko ahalmenez, erantzukizunez, senez, kanpora proiektatzeko gaitasunez, erreakzionatu eta arazoak konpontzeko gaitasunez. Eta, beste alde batetik, beste pertsona batzuen proiektuak bideratzen jakin behar da berrikuntza-, erantzukizun- eta askatasun-espíritu berberaz.

Enpresen sorrera eta finkapena xede dituen alorrean, hari eroalea izango da ekosistema bati emango zaion bultzada (bideragarriak diren enpresetan hasierako ideiak azkar garatzea erraztuko du-eta), bideko orriaren oinarria ondoko alderdiak bultzatzea izango dela kontuan harturik: Enpresa-kontzientzia-ahalegia hartzea; enpresa-trebetasunak garatzea; egokiera eta negozioak garatzeko aukera ebaluatu eta ezagutzeko ideia lantzea –nahiz-eta enpresak sortzeko faserik kritikoenetan eta lehen faseko kontsolidazio-urratsean hau guztiau aztertu behar ukan.

Pertsonetikiko eta lurraldearekiko berrikuntzaren eta konpromisoaren alorrean, berrikuntzaren ekonomiara igarotzeak lan-munduari dakartzkion inplikazioak izan behar dira abiapuntu. Gauzak egiteko era berriak eta hobeak aktiboki eta etengabe bilakatuko dituzten pertsonak behar dituzte enpresa guztiek. Hori lortzeko,



eskumen- eta gaitasun-maila altuagoak ez ezik, konfiantzan oinarrituriko harreman-mota berriak ere behar-beharrezkoak dira.

Eta lurraldearekiko konpromisoak, enpresen aldetik, berekin dakar, alde batetik, konpromiso legala eta etikoa nolabait lerrokatzea, gainerako alderdiak aintzatu harturik, besteak beste, enpresen eragiketak eta erabakiak hartzeko prozesuak, enpresak osatzen dituzten pertsona guztien interesak eta itxaropenak, euren familiak, tokiko komunitatea eta gizartea, oro har. Eta beste alde batetik, lurralde- eta gizarte-berrikuntza sustatzea, hau da, lurralde/eskualde/toki-mailako eremuak lehiakortasunez eta modu orekatuan garatzearen alde egiten duten eragileak (ekonomiaren, gizartearen eta hezkuntzaren eragileak) bateratuko dituzten dinamikak sustatzea.

2.3 Jardueren pertsona eta erakunde onuradunak

- Gipuzkoan dauden eta Eusko Jaurlaritzako Hezkuntza, Unibertsitate eta Ikerketa Sailak emandako herri funtsekin finantzatzen diren haur hezkuntzako, lehen hezkuntzako eta derrigorrezko bigarren hezkuntzako ikastetxeak, eta horren osteko bigarren mailakoak (batxilergoa eta erdi mailako zein goi mailako heziketa zikloak). Prestakuntza zentroen elkarteak edo taldeak, edota eskola erkidegoak, aurreko paragrafoan aipatutako erakundeen interesak ordezkatzen dituztenak.
- Gipuzkoan dauden Enpresa Berrikuntzako Europar zentroak.
- Gipuzkoan dauden eta enpresen interesak ordezkatzen dituzten elkarteak.
- Gipuzkoan erroldatuak dauden pertsona fisikoak eta Gipuzkoan errotuak dauden enpresak, industriako edo horri lotutako zerbitzuetako enpresa proiektu berritzailea edota teknologikoa azaltzen dutenak.
- Gipuzkoan dauden eta ohikoan, pertsonalki eta zuzenean, beren kontura eta beste enpresa baten antolakuntzatik eta zuzendaritza kanpo, jarduera ekonomiko bat burutzen duten mikroenpresak eta pertsona fisikoak, besteren konturako langileei okupazioa eman ala ez.
- Gipuzkoan errotutako enpresak eta enpresa elkarteak.
- Euskal Zientzia, Teknologia eta Berrikuntza Sarean sartuak dauden eta Gipuzkoan errotuak dauden erakundeak (unibertsitateak izan ezik).
- Gipuzkoako erakunde edota elkarte estrategikoak, herri edo eskualde mailakoak, Gipuzkoan jarduera ekonomikoko zona edo sektore bateko eragile aproposak edo funtsezkoak biltzen dituztenak, betiere eragile horiek, garapen pertsonal, ekonomiko eta sozialaren garapenerako lurralde jarrera eta konpromezua sustatuko duen ikuspuntu integral bat garatzen laguntzeko interesa badute.

Genero ikuspegiko azterketa kuantitatiboa

1. Gipuzkoa ikasten duen lurraldea

“IKASMINA ekimenak emandako datuak (<http://www.ikasmina.net>). Gipuzkoako Foru Aldundiko Berrikuntza, Landa Garapena eta Turismoko Departamentua”.

1.1.taula Eskuratutako ikasketa maila

	Lehen mailako ikasketak	Bigarren mailako ikasketak	Hirugarren mailako ikasketak
Emakumezkoak	32,9	33,5	33,6



Gizonezkoak	32,2	39,5	28,3
Guztira	31,8	38,1	30,1

1.2. taula Bizitza osoan zeharreko ikaskuntzaren adierazleak Gipuzkoan

	% BOZI (1)	% FORMALA (2)	% EZ FORMALA (3)	% INFORMALA (4)	% ETENGABEA (5)	% ITXAROPENAK (6)
Emakumezkoak	35,1	8,7	30,0	20,6	16,6	45,0
Gizonezkoak	40,2	9,3	32,9	22,5	14,0	30,9
Guztira	37,7	9,0	31,5	21,6	15,3	42,4

(1) Parte hartzea bizitza osoan zeharreko ikaskuntzako jardueretan

(2) Hezkuntza eta ikaskuntza formaleko jardueretan parte hartzea

(3) Hezkuntza eta ikaskuntza ez formaleko jardueretan parte hartzea

(4) Ikaskuntza informaleko jardueretan parte hartzea

(5) Bizitza osoan zeharreko ikaskuntzako jardueretan etengabeko parte hartzea

(6) Bizitza osoan zeharreko ikaskuntzaren inguruko itxaropenak

1.3. taula Ikaskuntzako jardueretan biztanleriaren ibilbidea

	Urtero	Zenbait urtetan	la inoiz	Inoiz
Emakumezkoak	31,7	30,8	25,0	12,5
Gizonezkoak	29,5	30,8	20,0	19,8
Guztira	30,6	30,8	22,5	16,2

Emakumeek, beren bizitzan zehar, maiztasun handiagoz egiten dituzte ikasteko jarduerak gizonezkoek baino.

1.4 taula Ikasten duten pertsonak generoaren eta adin-taldearen arabera

	Biztanleriaren ehunekoa (%)			
	Etengabe	Nahikotan	Gutxitan	Inoiz ez
GUZTIRA	27,4	33,4	23,3	16,0
Sexua				
Emakumezkoak	28,0	34,3	21,8	16,0
Gizonezkoak	26,8	32,5	24,8	16,0
Adin taldeak				
25 - 34 urte	36,3	35,6	21,9	6,3
35 - 44 urte	28,8	39,1	18,0	14,2
45 - 54 urte	29,5	30,9	21,8	17,7
55 - 64 urte	15,5	27,3	32,6	24,6

Iturria: Gipuzkoako Foru Aldundia, Berrikuntzako, Lan eta Garapenerako eta Turismo Departamentua, 2013.

Gizonezkoek nahiz emakumeek antzera parte hartzen dute ikasteko jardueretan beren bizitzan zehar, eta gero eta gutxiago adinean aurrera egin ahala.



1.5 Taula Ikasten duten pertsonak generoaren eta din-taldearen arabera

	2012			2013		
	Pertsona berriak	Hasl direnak	Beriz hasl direnak	Pertsona berriak	Hasl direnak	Beriz hasl direnak
GUZTIRA	8,7	2,7	6,0	7,7	2,9	4,8
Sexua						
Emakumezkoak	8,9	3,0	5,9	8,1	3,8	4,3
Gizonezkoak	8,4	2,4	6,0	7,3	2,0	5,3
Adin taldeak						
25 - 34 urte	9,2	2,7	6,5	11,3	3,8	7,5
35 - 44 urte	11,7	4,0	9,7	7,7	3,4	4,3
45 - 54 urte	6,0	3,5	2,5	6,3	2,7	3,6
55 - 64 urte	9,8	1,7	8,1	5,9	1,6	4,3

Iturria: Gipuzkoako Foru Aldundia, Berrikuntzako, Landa Garapeneko eta Turismo Departamentua

Emakumeak eta gazteak dira ikasteko jardueretan gehien sartzen direnak, eta gizonak, berriz, jarduera horiek gehien berrasten dituztenak.

1.6. taula Bizitza osoan zeharreko ikaskuntzak duen garrantzia

BIZITZA PERTSONALERAKO %		BIZITZA PROFESIONALERAKO %		
	Oso garrantzitsua	Nahiko garrantzitsua	Garrantzi gutxi edo bat ere ez	Oso garrantzitsua	Nahiko garrantzitsua	Garrantzi gutxi edo bat ere ez
Emakumezkoak	63,3	28,7	8,1	58,6	37,8	3,6
Gizonezkoak	68,4	27,7	3,9	64,5	30,3	5,2
Guztira	65,9	28,1	6,0	61,6	34,0	4,4

Bizi guztian zehar ikasten jarraitzea gehiago baloratzen dute emakumeek lan munduan beren bizitza pertsonalean baino; gizonezkoek, berriz, gehiago baloratzen dute bizi guztian ikastea bizitza pertsonalean laneko bizitzan baino.

1.7. taula Bizitza osoan zeharreko ikaskuntzan parte hartzeko oztopo nagusiak

	%
Biztanleria guztira	
Famili ardurak direla eta ezinezkoa	33,7
Lan ordutegiarekin ez da bateragarria	24,2
Interes gutxi eta motibazio falta	30,3
Ezagutza nahikoak: beharrik ez dut	11,1
Emakumezkoak	
Famili ardurak direla eta ezinezkoa	47,5
Lan ordutegiarekin ez da bateragarria	24,0
Interes gutxi eta motibazio falta	23,1
Ezagutza nahikoak: beharrik ez dut	6,5
Gizonezkoak	
Famili ardurak direla eta ezinezkoa	18,8
Lan ordutegiarekin ez da bateragarria	24,5
Interes gutxi eta motibazio falta	38,0
Ezagutza nahikoak: beharrik ez dut	16,0



Bizi guztian zehar ikasten parte hartzeko oztopo nagusiak baloratzean, etxeko lanak egiteko garaian oraindik ere ez dagoela berdintasunik ikusten da. Beste alde batetik, esanguratsua da gizonezkoen artean motibaziorik eza eta ikasteko premiarik ez sentitzea nabarmenki handiagoa dela emakumeen artean baino.

1.8 Taula Gipuzkoa eta Europar Batasuna: Bizitza osan zeharreko ikaskuntzaren inguruko adierazleak

	Gipuzkoa	UE-27	Diferentzia	Ranking-a
Biztanleria helduaren ikaskuntza	12,9	9,0	3,0	12
• Emakumezkoak	14,7	9,7	5,0	12
• Gizonezkoak	11,1	8,4	2,7	12
Eskola-uzte goiztiar tasa	7,8	12,9	5,1	9
• Emakumezkoak	8,1	11,1	3,0	15
• Gizonezkoak	7,4	14,6	7,2	4
Goi mailako hezkuntza maila	45,3	36,0	9,3	8
• Emakumezkoak	53,9	39,6	14,3	6
• Gizonezkoak	37,8	31,5	6,3	9

2012ko datuak

Adierazle guztietan Gipuzkoa ondo kokatuta badago ere EB-27rekiko (eta balio hobekin, gainera, EAEko batez bestekoarekiko), emakumeen kasuan posizionamendu hori hobea da bai herritar helduen ikaste tasan eta baita goi mailako hezkuntzan ere, eta, aldiz, beheraxeago dago eskola garaiz aurretik uzten dutenen tasan.

1.9 Taula Goi mailako hezkuntza maila

	Guztira	Emakumezkoak	Gizonezkoak
Europar Batasuna-27	36,0	39,6	31,5
Malla altuena duten herrialdeak (bataz beste)	47,9	52,9	43,0
• Irlanda	50,9	57,5	44,0
• Luxenburgo	48,2*	47,4*	49,1*
• Suedia	48,2	54,7	42,0
• Erresuma Batua	46,8	49,7	43,8
• Finlandia	45,4	55,3	35,9
Herrialde nagusiak (bataz beste)	36,5	39,9	33,0
• Alemania	30,7*	31,6*	29,9*
• Frantzia	43,3*	47,5*	39,0*
• Erresuma Batua	46,8	49,7	43,8
• Italia	21,3	25,8	17,0
• Espainia	40,2	45,1	35,5
Euskal A.E.	41,8	49,1	35,0
Gipuzkoa	45,3	53,9	37,8
Gipuzkoako benzmarking-a			
EB-27	9,3	14,3	6,3
Tasa altuena duten herrialdeak	-2,6	1,0	-5,2
Herrialde nagusiak	8,8	14,0	4,8
Euskal A.E.	3,5	4,8	2,8

2012ko datuak

* 2011ko datuak

Goi mailako hezkuntza maila: unibertsitate mailako hezkuntza bukatu duen 30 eta 34 urte bitarteko biztanleriaren ehunekoa...

Iturria: Eurostat eta Eustat

**1.10 Taula Ikaskuntzaren garrantzia enpreetan**

(%)

	Oso garrantzi gutxi/Garrantzi gutxi	Erdibidekoak	Nahiko/Oso garrantzitsuak
Guztira	9,6	23,1	47,3
– Txikiak	14,2	25,0	60,9
– Ertainak	4,3	23,4	72,3
– Handiak	4,8	19,4	75,9

Txikiak: 49 enplegu arte, Ertainak: 50 eta 249 enplegu artean, Handiak: 250 enplegu eta gehiago
Iturria: Bertan egina

Korrelazioa dago enpresaren tamainaren eta enpresak ikasteari ematen dion garrantziaren artean.

1.11 Taula Ikaskuntzaren-eredua eta pertsonen partaidetza

(%)

	Gutxi/Oso gutxi aurreratutak	Erdibidekoak	Nahiko/Oso aurreratutak
Guztira	23,1	39,0	37,9
– Txikiak	29,4	37,3	33,3
– Ertainak	16,8	45,5	37,7
– Handiak	16,0	37,3	46,7

Iturria: Bertan egina

Eta, era berean, zenbat eta handiagoa izan enpresen tamaina, orduan eta gehiago aurreratzen da enpreetan garatutako ikasteko eredueta.

1.12 Taula Ikaskuntza mota eta pertsonen partaidetza

(%)

	Gutxi/Oso gutxi aurreratutak	Erdibidekoak	Nahiko/Oso aurreratutak
Ikaskuntza mota	19,2	33,4	47,4
– Pertsona guztientzako	33,0	28,2	38,8
– Baiio aniztasuna sustatzen du	19,7	39,3	41,0
– Espezializatua	4,8	32,8	62,4

Iturria: Bertan egina



Enpresan presentzia handiena duen alderdia espezializazioa da, arlo horretan oso presente baitaude balioaniztasuna eta ikaste generalizatua. Hala ere, hiru enpresatik batean, ikasteko aukera ez da unibertsala.

1.13. taula 2012ko DATUAK – Gipuzkoa Ikasten duen lurraldea

	GIZONAK	%	EMAKUMEAK	%	GUZTIRA
PROIEKTUEN ARDURADUNAK	15	48%	16	52%	31
LAN TALDEAK	99	53%	88	47%	187

2. Gipuzkoa ekiten duen lurraldea

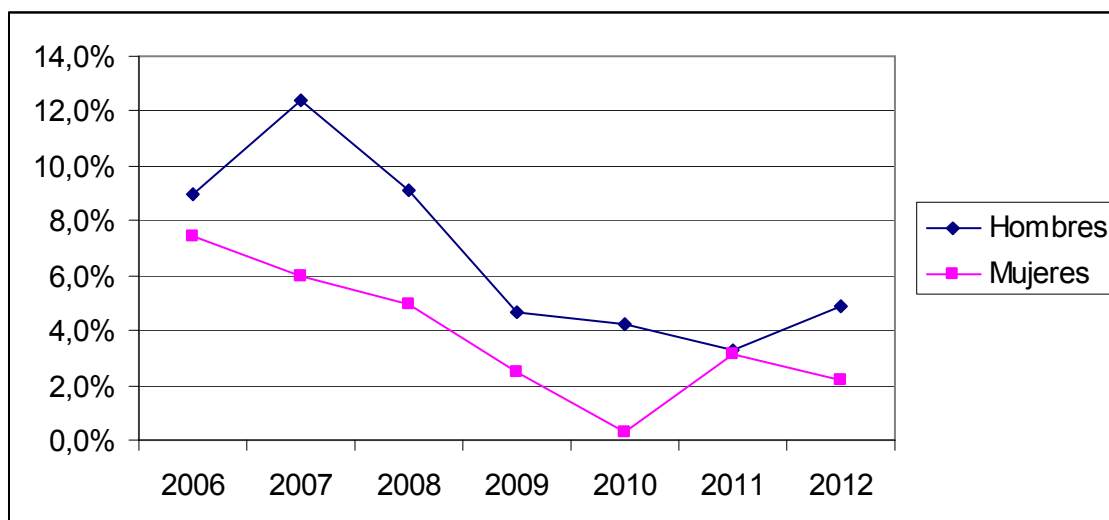
“Global Entrepreneurship Monitor, EAERI buruzko 2012ko Txostenetik hartu eta landutako datuak”.

2.1 taula. Jarduera Ekintzailearen Tasa (JET)

JET: enpresak edo autoenplegua sortzeko prozesuan, kapitalaren zati bat behintzat berek jarrita, sartu diren biztanle helduen (18 eta 64 urte bitartekoen) ekimeneren portzentajea. Jarduera ekintzailea osatzen dute edozein sektoretan martxan jartzen diren eta 42 hilabetetik gora irauten duten ekimen enpresarial guztiek, autoenplegua barne.

	2004	2005	2006	2007	2008	2009	2010	2011	2012
EAE	%5,29	%5,40	%5,44	%6,37	%7,00	%3,04	%2,48	%3,85	%4,36
Gipuzkoa	%3,4	%6,0	%8,2	%9,2	%7,0	%3,6%	%1,9	%3,2	%3,6
Espainiako Estaturia	%5,15	5,65	%7,27	%7,62	%7,03	%5,10	%4,31	%5,81	%5,70
Frantziako Estaturia	%6,03	%5,35	%4,39	%3,17	%5,64	%4,35	%5,83	%5,73	%5,17

2.2. taula Jarduera Ekintzailearen Tasa. Eboluzioa sexuaren arabera. Gipuzkoa

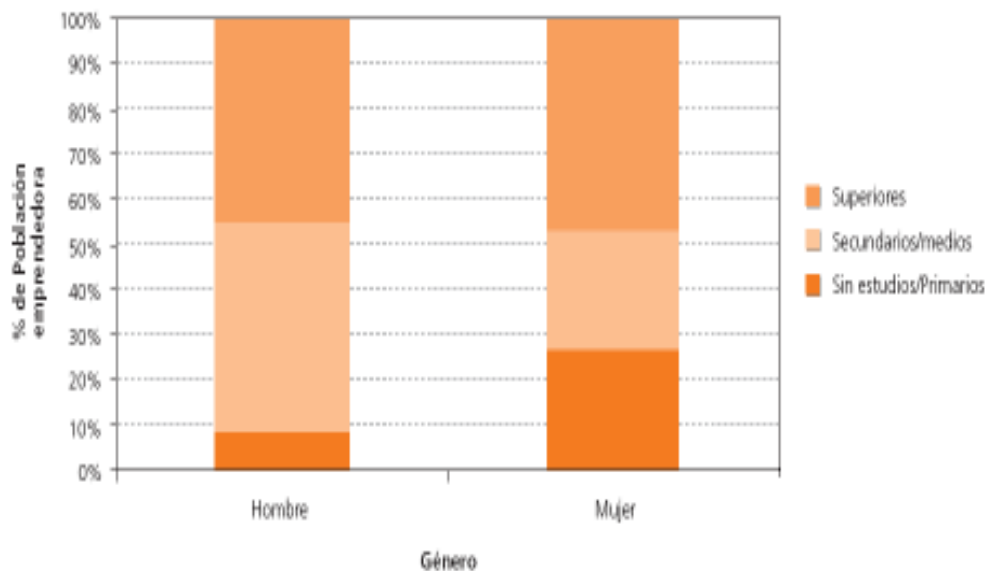




	2006	2007	2008	2009	2010	2011	2012
Gizonak	8,9%	12,4%	9,1%	4,7%	4,2%	3,3%	4,9%
Emakumeak	7,4%	6,0%	5,0%	2,5%	0,3%	3,1%	2,2%

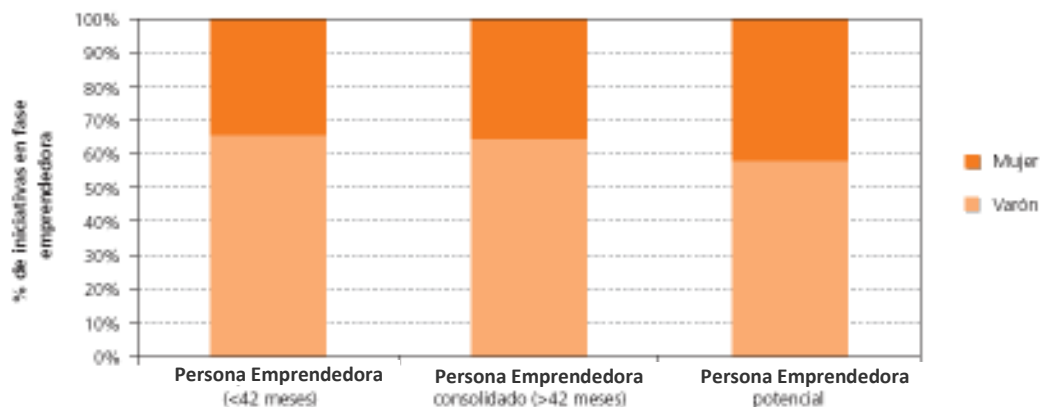
Emakumeen eta gizonezkoen arteko JETaren arraila mantendu egiten da, 2008tik hona murrizten ari bada ere.

2.3. taula Ikasketa maila eta generoa. EAE.

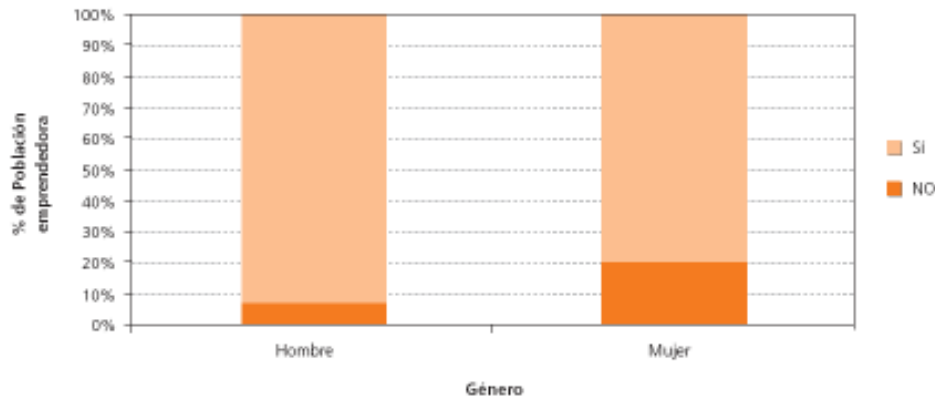


Emakumeak 42 urterekin inspiratzen dira batez beste enpresak sortzeko prozesuan, eta gizonezkoak 41ekin. Ikasketarik ez duten edo lehen mailako ikasketak dituzten gizonezkoen portzentajea (%9) askoz txikiagoa da emakumeena baino (%27). Goi mailako ikasketak dituztenen portzentajea, berriz, antzekoa da bientzat (%45 ingurukoa).

2.4. taula Jarduera ekintzailea eta generoa. EAE.

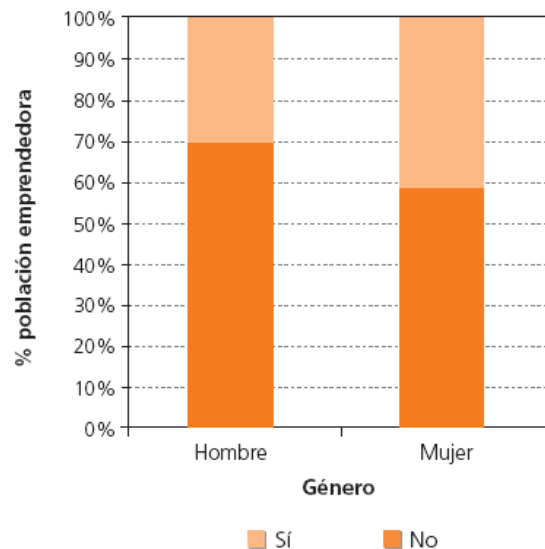
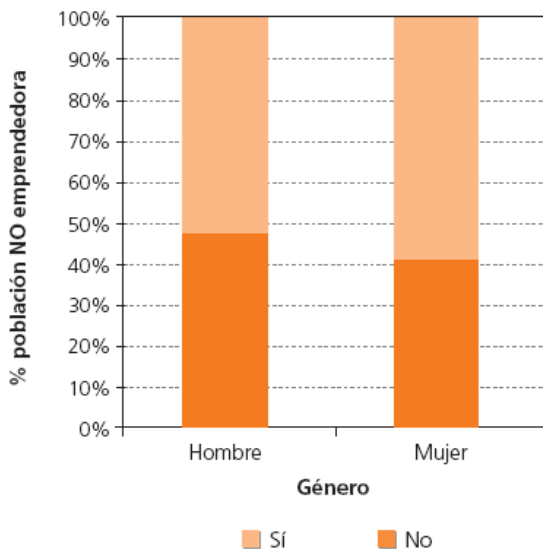


2.5. taula Enpresak sortzeko abilezia eta generoa. EAE

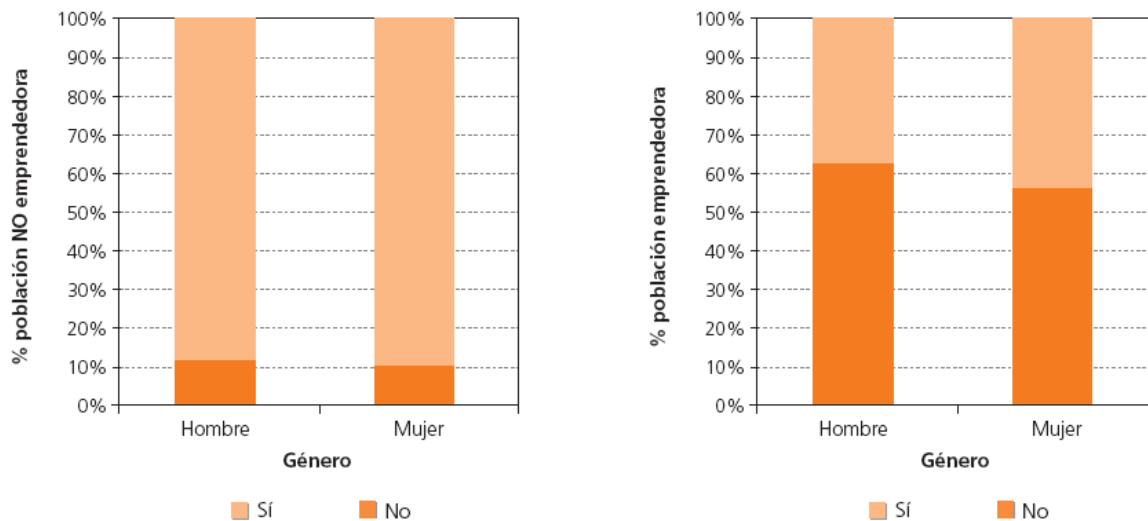


Gizonek abilezia handiagoarekin ikusten dute beren burua enpresak sortzeko (%93) emakumeek baino (%80).

2.6. taula Porrot egiteko beldurra eta generoa. EAE.



Enpresak sortzeko prozesuan sartzen direnek porrot egiteko beldur gutxiago dutela erakusten duen ebidentziak gain, elkarriketatutako gizonezkoen %53k adierazi dute porrot egiteko beldurra dutela eta emakumeen kasuan, berriz, elkarriketatutakoen %58k azaldu dute beldur hori.

**2.7. taula Aukeren pertzepzioa eta generoa. EAE.**

Enpresak sortzeko prozesuan sartzen ez direnen artean, gizonetakoak emakumeak baino optimistago azaltzen dira, eta enpresak sortzeko prozesuan sartzen den kolektiboan, berriz, emakumeak dira negozio aukera gehiago hautematen dituztenak (%44 eta %37).

2.8 taula Jarduera ekintzailea hastea aukeraren eta premiaren arabera, generoz. EAE

TEA	Total (%)	Mujeres (%)	Hombres (%)	Ratio TEA mujer / TEAhombre
Por oportunidad	3,32%	2,37%	4,28%	0,55
Por necesidad	0,94%	0,5%	1,37%	0,36
Total	4,26%	2,87%	5,65%	0,51

Emakumeak gehiago sartzen dira enpresak sortzeko prozesuan aukera irizpideari jarraituz gizonetakoak baino (%82 emakumeak eta %75 gizonak).

2.9. taula AEko biztanleria jarduerarekiko erlazioaren arabera, lurralde-eremuei eta sexuari jarraiki.2010 (EUSTAT)

	GUZTIRA		Okupatuak		Langabeak		Ez aktiboak	
	Gizonak	Emakumeak	Gizonak	Emakumeak	Gizonak	Emakumeak	Gizonak	Emakumeak
Gipuzkoa	%49,08	%50,92	%54,53	%45,47	%56,86	%43,14	%43,88	%56,12

**2.10. taula 16 urteko eta hortik gorako biztanleria aktiboa (milakoetan) sektore ekonomikoaren, jardueraren eta sexuaren arabera. Euskal AE. 2010 (EUSTAT)**

	% Guztira	% Gizonak	% Emakumeak
Biztanleria aktiboa	100	55,6	44,4
Nekazaritza-abeltzaintza-arrantza	0,9	0,7	0,2
Industria	23,5	18,9	4,6
Eraikuntza	8,3	7,6	0,7
Zerbitzuak	66,9	28,2	38,7
Sailakatu gabeak (PA-B1E)	0,4	0,2	0,2
Biztanleria landuna	90,8	50,2	40,6
Nekazaritza-abeltzaintza-arrantza	0,8	0,7	0,2
Industria	21,5	17,3	4,2
Eraikuntza	6,9	6,3	0,7
Zerbitzuak	61,5	26,0	35,5
Sailakatu gabeak (PA-B1E)	0,0	0,0	0,0
Biztanleria langabea	9,2	5,4	3,8
Nekazaritza-abeltzaintza-arrantza	0,1	0,1	0,0
Industria	2,0	1,6	0,4
Eraikuntza	1,4	1,3	0,0
Zerbitzuak	5,3	2,2	3,2

Emakumeak presentzia handiagoa du oraindik zerbitzuetan, erregistro guztietan (biztanleria aktiboa, biztanleria okupatua eta biztanleria langabea), eta gizonezkoen presentzia gainerako jarduera sektoreetan kontzentratzen da (lehenengo sektorea, industria eta eraikuntza)

2.11. taula 2012ko DATUAK – Gipuzkoa EKITEN duen lurraldea

	GIZONAK	%	EMAKUMEAK	%	GUZTIRA
PROIEKTUEN ARDURADUNAK	253	59	178	41	431
LAN TALDEAK	168	56	134	44	302

Analisi edo gogoeta kualitatiboa

Datu horiek ikusita berresten da:

- gizonezkoen eta emakumeen artean berdintasunik eza dagoela; eta
- bidezkoa dela genero ikuspegitik berdintasun handiagoko gizartea lortzeko jarduerak bideratzea.

Aurrekontu Programaren kasuan, xede izanik:

- bizi guztian zehar ikastearen kontzeptua herritar aktiboen garapenerako funtsezko faktorea dela jabetzea:



- enpresak sortzeko prozesuan premia desberdinei erantzuteko segmentatu beharra;
- antolamenduaren kulturarekiko eta estrategia enpresarialarekiko inkardinazioa;
- aukera berdintasuna, enpresetan giza kapitala, kapital estrukturala eta kapital erlazionala integratzea sustatzeko elementu gisa;
- aniztasuna eranstea organizazioen, eta baita gizartearen, lehiakortasun elementu gisa.
- genero ikuspegia integratzea organizazioetan/enpresetan, ingurune malgura egokitzeko gaitasuna areagotzeko ekarpen gisa eta, halaber, barruko lankidetzak indartzeko baliabide gisa (ardurak banatzea eta jabekuntza).
- herritarren ekarpena lurraldearen orekarako.

Alde horretatik, egin beharreko jarduerak bururatzean eta garatzean:

1. ahalegin handiagoa egingo da genero ikuspegia eransten ("lehia bidezko konkurrentzia"ko deialdietako balorazio irizpidea), ez bakarrik sustatu behar den jardueraren helburuari begira, baizik eta baita ere sustapena eta/edo egingo duen entitateari berari begira ere, entitate horientzako genero ikuspegia sartzea errazteko lagungarri pedagogikoarekin.

2. pertsonengandik pertsonenganako ikuspegieta (protagonismoan) oinarritutako enpresa antolamenduko ereduak bultzatuko dira (parte hartzeko ereduak nagusiki), emakumeen eta gizonen arteko berdintasunerako bidean aurrera egiteko, enpresen jasangarritasun ekonomikoari (berrikuntza eta lehiakortasuna) eta sozialari lotuta.

3. genero ikuspegia duten datu esanguratsuak eskuratzeko ahalegina egingo da, errealitateak identifikatu ahal izateko eta jarduera berriak definitzen, diseinatzen eta garatzen laguntzeko (garapenaren, emaitzen eta inpaktuaren adierazleak erantsiz).

Adierazleei dagokienez, esan nahiko luke:

- ikastearen aldetik: emakumeen parte hartzea gehitzea bizi guztian zehar ikasteko jardueretan; emakumeen eta gizonezkoen parte hartzearen artean dagoen diferentzia murriztea; emakumeek bizi guztian zehar ikasteko jardueretan parte hartzeko dituzten oztopoak murriztea, emakumeengan bizi guztian zehar ikasteko eta enplegarritasunarekiko lotura gehitzea.
- ekintzailetzaren aldetik: emakume ekintzaileen tasa handitzea, eta gizonezkoen eta emakumeen tasen arteko diferentzia murriztea.

**BERRIKUNTZAKO, LANDA GARAPENeko ETA TURISMOKO DEPARTAMENTUA**

DEPARTAMENTUA	Berrikuntzako, Landa Garapeneko eta Turismoko	2013	47.531.628 euro
		2014	47.847.137 euro

PROGRAMA ETA ZENBATEKOA

Izena Internazionalizazioaren sustapena

Kodea 120

Generoaren garrantzia BAXUA

Kontuan hartuta zer-nolako kanpoko sustapen ekintzak diren, ez da azpimarragarritzat jotzen genero ikuspegiaren garrantzia jarduketa honetan.

Aurrekontua 1.252.027

1. taula

Programaren aurrekontuaren zenbatekoa, eta hori Departamentuan izan den portzentajea, azken urteotan

	2013	2014	14/13
GASTUA (mila eurotan)	1.214,69	1.252,03	3,07%
DEPART. AURREK. %	2,56%	2,62%	2,39%

120. Programa:	2011	2012	2013	2014	2015	Guztira Prog.
Internazionalizazioa 2011	378.916	250.000				628.916
Internazionalizazioa 2012		200.000	250.000			450.000
Internazionalizazioa 2013			125.000	250.000		375.000
Internazionalizazioa 2014				250.000	250.000	500.000
Merkaturatze 2011	767.900	400.000				1.167.900
Merkaturatze 2012		340.000	510.000			850.000
Merkaturatze 2013			265.072	200.000		465.072
Merkaturatze 2014				420.000	280.000	700.000
GUZTIRA Deialdiak Aurrek.	1.146.816	1.190.000	1.150.072	1.120.000	530.000	5.136.888
Merkataritza eginkizunak	60.000		30.000	30.000		
GUZTIRA 2011ko deialdiko programak						1.796.816
GUZTIRA 2012ko deialdiko programak						1.300.000
GUZTIRA 2013ko deialdiko programak						840.072
GUZTIRA 2014ko deialdiko programak						1.200.000

Helburua, kolektibo hartzaileak eta programak dituen jarduketak

Internazionalizazio programaren helburua da Gipuzkoako enpresen kanporako zabalkundea sustatzea. Ekintzak bi laguntza-programa hartzen ditu, alegia:

- Internazionalizazioa, Gipuzkoako enpresen kanpoko ezarpen produktiboak sustatzen dituen, Europar Batasunetik kanpokoak;
- Produktu Berrien Zabalkunde Internazionala, Gipuzkoako enpresek produktu berriak merkatu internazionalan (Europar Batasunetik kanpo) merkaturatzeko eta zabaltzeko ekintzak sustatzea.

Azterketa kuantitatiboa, generoaren arabera

2010eko ekitaldiko deialdian, proiektuen balorazio irizpideetan, 5 puntu ematen zaizkio (balorazio orokorra 100 puntukoa da):

Emakume eta gizonen arteko berdintasuna sustatzen duten ekintza positiboak sartzea: gehienez 5 puntu.

Era berean, proiektuko Memoriaren aurkezpen ereduaren arabera, 2011ko ekitaldiaz geroztik, lanpostuen zerrendaren osaketari buruzko datua sartzen da (baina gaur egun, informazio hori ez dago estatistikoki ustiatzeko moduan):

Langile kopurua Personas empleadas (nº)		Emakumezko kopurua Mujeres (nº)		Gizonezko kopurua Hombres (nº)	
--	--	------------------------------------	--	-----------------------------------	--

Landu litekeen beste datu bat izan liteke proiektuaren arduradunarena ustiatzea. Kasu horretan, hainbat egoera ezberdin daude: enpresa batzuetan, finantzaketa-pertsona aurkezten da proiektuaren arduradun gisa; beste antolakunde batzuetan, berriz, arduradun komertziala edo atzerriko ezarpena kudeatzera joan behar duena da arduradun gisa aurkezten dena. Oso maiz, horrek esan nahi du familia osoa lekualdatzea.

Datu kuantitatiborik eduki gabe ere, esperientziak egiaztatzen duenez, arduraduna emakumezkoa denean, dagokion lanbide profila finantza arduradunarena edo zuzendaritzako idazkariarena da. Ordea, ia ez dago emakumerik ezarpen berrira kudeatzaile joango den pertsonaren profilean, horrek kudeatuko baitu atzerriko filiala.

Azterketa edo hausnarketa kualitatiboa

Internazionalizazio arloan, enpresako beste arlo batzuetan bezala, emakumeak, batik bat, administrazioko lanpostuetan, finantzakoetan eta abarretan ari dira lanean. Atzerriko ezarpen berriak kudeatzera joaten direnak gizonak dira. Kanpoko zabalkunde jarduketetan, atzerriko herrietara bidaiatzen dutenak eta azoketara joaten direnak ere, gizonak dira, batez ere.

Ez dago halako alderik, ordea, Eusko Jaurlaritzaren bekadunentzako programetan, lanbide esperientzia atzerrian lan egiten duten euskal enpresetan hasten duten bekadunei laguntzekoetan, emakumeak gehiago baitira. Eusko Jaurlaritzan aipatu dutenez, lan merkatuan sartzeko zailtasunek badute bere eragina lanbide esperientzia hasteko beka programa horietara aurkezten direnen eskarian (eskaera kopurua) eta profiletan. Nolanahi ere, halako programak aldi jakin baterako dira, eta bekaduna joaten den enpresak ez du hartzen inolako konpromisorik beka amaitutakoan bekaduna kontratatuzko. Kontratazioa, dena dela, enpresako Internazionalizazio Departamentuarentzat izan liteke, baina kudeaketa internazionalerako lan profesional batean zentratua, Gipuzkoako enpresa nagusitik (lekualdatua izan gabe).

Guk dakigula, ez dago inon ere azterlanik, analisirik edo txostenik, enpresaren internazionalizazioak eta pertsonen generoa lotzen dituenik.

**BERRIKUNTZA, LANDA GARAPENA ETA TURISMOKO DEPARTAMENTUA**

DEPARTAMENTUA	BERRIKUNTZA, LANDA GARAPENA ETA TURISMOA	2013	47.531.628 euro
		2014	47.740.887 euro

PROGRAMA ETA KOPURUA

Izena	Eskulangintza Sektorearen sustapena
Kodea	130
Generoaren garrantzia	ALTUA
Aurrekontua	381.561

1 Taula

Programaren aurrekontuaren zenbatekoa eta azken urtetako portzentajea Departamentuan

	2011	2012	2013	12/11	13/12
Gastua eurotan	189.110,00	270.579,00	305.122,00	%43,08	%12,77
Ehunekoak, Departamentuaren aurrekontuan	%0,24	%0,44	%0,59		

Programaren helburuak, talde hartzaileak eta jarduerak**Programaren helburua.-**

Gipuzkoako Foru Aldundiak, Berrikuntzako, Landa Garapeneko eta Turismoko Departamentuaren bidez, eskulangintza modu integrarean eta dinamikoan hartu behar dela dio, hau da, sorkuntza, ekoizpena eta banaketa aintzat hartuta, dela tradiziozkoa izan, dela garaikidea izan, bi ikuspegiak berariazko garrantzia eta gure gizartean garatzeko ahalmen handia izanik.

Eskulangintzako produktuek, bilakaera historikoan, ezaugarri multzo bat izan dute, eta ezaugarri horiek eratzen dituzte komunitateen eta herrien kultura ondarea eta identitatea, eta lotura bat dute tradizioarekin eta berrikuntzarekin, lengoaiarekin eta estetikekin.

Gipuzkoa, horregatik, estrategia bat eramatean ari da aurrera eskulangintzaren sektorearentzat, helburutzat hartuta etorkizun iraunkor bat, soziala eta ekonomikoa, sektoreko harreman eredu berrietan oinarritua. Eredu horien helmugak honako hauek izango dira: lankidetzak, antolakuntza eta sustapena; alegia, eskulangintzaren ikuspegi soziala, kulturala eta ekonomikoa integratuko dituztenak.



Horretarako, eskulangintzaren askotariko adierazpideak sustatu nahi ditu:

- Tradizioaren zentzua: erabilera instrumentaleko lehenaldi batetik abiatuta, gaur egun kultura ondarearen parte da.
- Bereizketaren zentzua: azpimarratuta eta aintzakotzat hartuta giza hurbiltasuna bere inperfekzioarekin, horrek ahalbidetzen baititu, alde batetik, handiagoak izatea benetakotasuna, berezitasuna, pertsonalizazioa eta eskusibotasuna, eta bestetik, kontaketa propioak.
- Komunitate edo lurralde bateko kide izatearen sentimendua.
- Birdefinizioa eta etorkizuna, berrikuntzaren bitartez.

Da eskulangintza bat bokazioz gozatzen dena, esperimentazio sortzailetik abiatuta produktuei kalitatea eta identitatea gehitzen dizkiena, eta, pertsonalizazioaren bitartez, merkatuarekiko konfiantza harremanak bilatzen dituena. Da eskulangintza bat balio kultural propioetatik sortzen duena eta jakintza eskualdatzen duena, eta produktu espezifiko batzuetatik merkatu baten behar instrumental eta kulturei erantzuten diena.

Gure errealtate jakinetik begiratuta, sektorearen ezaugarria da enplegu espezializatu bat sortzen duela, inbertsio apal samarrekoa, baina etorkizuna gero eta lotuago duena beste jarduera-eremu batzuei, hala nola kultura edo landa turismoari, baita jarduera ekonomikoaren beste ulerkera bati ere: zuzeneko harremana pertsonekin (hornitzaileak eta bezeroak).

Da sektore bat erronka jakin batzuk dituena: merkaturatze lana hobetzen ikastea, eta elkartegintza nahiz lankidetzaren sustatzea (lantegien beren artean, eta sektoreko beste eragile batzuekin, hala nola erakundeekin eta antolakundeekin).

Helmuga ere oso zehatza du:

- gure benetako nortasun ezaugarriak baloratzea eta ezagutzea, eskulangintzari horiek ematen baitiote jarduera industrialak inoiz lor ez dezakeen balioa; eta
- ingurumen iraunkortasuna (bertako materialak erabiltzen dira, eta ingurua zaintzen duten prozesuak garatzen dira) eta soziala (garapen endogenoa eta enplegua lurralde testuinguru jakin batzuetan), zeren eta kultura-identitateen konplizitateak bilatzen baitu, eta tradizioa bere gain hartzea, etorkizunerako palanka bat bezala.

Ildo honetan, Gipuzkoako Foru Aldundiak, Berrikuntzako, Landa Garapenerako eta Turismoko Departamentuak, eta sektoreak berak, konpromisoa dute eskulangintza agerian jar dadin; hau da, gizarteak begiratzeko eta aintzat hartzeko moduan susta dadin, ospe oneko eta kalitateko ingurune profesional batean koka dadin, eta sektorearen bideragarritasun ekonomikoa gara dadin.

Jarduera ildoak

Horretarako, jarduera ildo batzuk garatu behar dira, helburutzat harturik:

- eskulangintza sektorearen ospea eta ikusgaitasuna gehitzea, baita desagerterako arriskuan dauden eskulangintzako jarduera tradizionalak zaintzea ere;
- eskulangintzako elkartegintza sustatzea;



- baterako jarduera proposamenak garatzea, eskulangintzaren eta turismoaren arteko garapen lokal eta endogenoa bilatuz;
- eskulangintza azokak berregituratzea, profesionalizatzea eta sustatzea.

Jarduera zehatzak hauek izango lirateke:

- a) Makineriarako inbertsioak, egoitzaren egokitze lanak –betiere jarduerarekin zerikusi zuzena badute–, tresneria eta ekipamendu informatikoak, eta eskulangintza lantegi eta enpresa sortu berrien jarduera berria abiarazteko gastuak.
- b) Makineriarako inbertsioak, egoitzaren egokitze lanak –betiere jarduerarekin zerikusi zuzena badute–, tresneria eta ekipamendu informatikoak eragindako gastuak.
- c) Sustapen materiala egitea, web orriak diseinatzea edota on line salmenta egokitzeari laguntzea. "Gipuzkoako Artisauak" logotipoa nabarmenki jarri beharko da.
- d) Ikaskuntza jarduerak, enpresaren eta langileen artisautza jardueran hobekuntza zuzena dakartenak.
- e) Berariaz sektorearen profesionalizazioa, ospea eta balioespen soziala sustatzera bideratutako proiektuak, eta eskulangintza sektorea ordezkatzan duten antolakundeek abiarazitako kudeaketa, merkaturatze edo berrikuntza alorretan hobekuntzak egitera bideratutakoak.
- f) Eskulangintza sektoreko elkarte edota erakundeek azoka edota eskulangintza lehiaketak antolatzea.
- g) Gipuzkoako Eskulangintza Tradizional eta Herrikoia Errolda Orokorreko lehen atalean izena emandako eskulangintzako pertsona eta lantegientzako laguntzak, artisautza azoketan parte hartzeko.
- h) Desagertzeko arriskuan dauden eskulangintza jarduerak zaintzera buideratutako ekimenak, betiere jarduera horiek berreskuratzeko aukera eman dezaketen funts pedagogikoetan oinarritutako euskarri digital eta ikus-entzunezkoak erabilia.

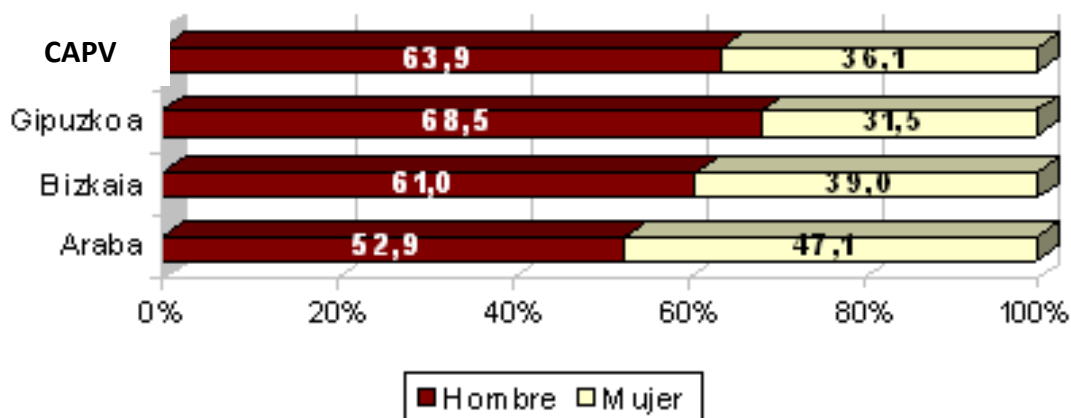
Jardueren pertsona eta erakunde onuradunak

- a) Eskulangintzako lantegi berriak;
- b) Lehendik martxan dauden eskulangintzako lantegiak;
- c) Eskulangintza sektorea ordezkatzan duten antolakundeak.

Genero ikuspegiko azterketa kuantitatiboa

DATUAK – Eskulangintza Sektorearen sustapena

Eskulangintzako lantegien jabeak generoaren arabera



Eskulangintzako lantegien titularrak eta beraien ezaugarriak

	% GIPUZKOA	% EAE
Batez besteko adina	47,0	45,9
Titularren sexua		
Gizonezkoa	68,5	63,9
Emakumezkoa	31,5	36,1
Ikasketa maila		
Ikasketarik gabe	2,8	1,8
Lehen mailako ikasketak	23,8	24,2
Bigarren mailako ikasketak	32,9	30,0
Lanbide ikasketak	25,2	23,5
Erdi mailako Unibertsitarioak	4,9	5,8
Goi mailako Unibertsitarioak	10,5	14,8
Artisau aktibitatea.... da		
Aktibitate nagusia	61,5	68,6
Beste batzuen osagarria	38,5	31,4
Familia usadioa		
1. generazioa	76,2	79,4
2. generazioa	16,1	12,3
3. generazioa	7,7	8,3

Gipuzkoako Eskulangintza Errolda Orokorreko lehen atalean izena emandakoen banaketa

FAMILIAS/SUBSECTORES	Talleres artesanales inscritos registro 1 - Gipuzkoa
01 Arte Grafikoak eta Papera/Artes Gráficas y Papel	12,50%
02 Beira/Vidrio	5,36%
03 Bitxigintza/Joyería	4,46%
04 Egurgintza/Madera	20,54%



05 Ehungintza/Textil	13,39%
06 Hargintza/Piedra	2,68%
07 Landare Zuntzak/Fibras Vegetales	1,79%
08 Larrugintza/Cuero y Piel	3,57%
09 Metalgintza/Metal	6,25%
10 Musika tresnak/Instrumento musicales	4,46%
11 Zeramika/Cerámica	2,68%
12 Bestelakoak/Varios	22,32%

GIPUZKOAKO ESKULANGINTZA SEKTOREA SUSTATZEKO PLANAREN DIRULAGUNTZEN BILAKAERA

	Gizonezkoak		Emakumezkoak		GUZTIRA
2010eko dirulaguntzak	22	%46,81	25	%53,19	47
2011ko dirulaguntzak	24	%51,06	23	%48,94	47
2012ko dirulaguntzak	21	%42,00	29	%58,00	50

GIPUZKOAKO Eskulangintza Errolda 2013

	Gizonezkoak		Emakumezkoak		GUZTIRA
	Ehunekoa		Ehunekoa		
1 Erregistroa	66	%52,80	59	%47,20	125
2 Erregistroa	89	%42,79	119	%57,21	208
GUZTIRA	155	%46,55	178	%53,45	333

GIPUZKOAKO ESKULANGINTZA ERROLDA 2013/ 2013ko DEIALDIA

ERROLDA			2013ko DEIALDIA		
Emakumezkoak	59	%47,20	31	%49,21	%52,54
Gizonezkoak	66	%52,80	32	%50,79	%48,48
GUZTIRA	125		63		

Azterketa edo gogoeta kualitatiboa



Datu horiek ikusita berresten da:

- ezberdintasunak daudela gizonezkoen eta emakumeen artean; eta
- emakumeen eta gizonezkoen arteko berdintasunik ezak jarraitzen duenez, bidezkoa dela genero ikuspegitik berdintasun handiagoko gizartea lortzeko jarduerak bideratzea.

Aurrekontu Programa honen kasuan, artisau tailerrak sortzeko eta/edo finkatu eta sendotzeko prozesuetan sortzen diren premia desberdinei erantzuteko segmentatu beharra aintzat hartuz.

Alde horretatik, egin beharreko jarduerak bururatzean eta garatzean:

1. ahalegin handiagoa egingo da genero ikuspegia eranstean jarduera sustatzen eta/edo garatzen duen entitatean bertan, genero ikuspegia sartzea errazteko eta bultzatzeko lagungarri pedagogikoarekin.
2. genero ikuspegia duten datu esanguratsuak eskuratzeko ahalegina egingo da, errealitateak identifikatu ahal izateko eta jarduera berriak definitzen, diseinatzen eta garatzen laguntzeko (garapenaren, emaitzen eta inpaktuaren adierazleak erantsiz).

**BERRIKUNTZA LANDA GARAPENA ETA TURISMO DEPARTAMENTUA**

DEPARTAMENTUA	BERRIKUNTZAKO, LANDA GARAPENeko ETA TURISMO	2013	47.531.628 euros
		2014	47.847.137 euros

PROGRAMA Y KOPURUA

Izena	Berrikuntza Digitala
Kodea	6.20
Generoaren garrantzia	ALTUA
Aurrekontua	2.528.026

1 taula.**Programaren aurrekontuaren zenbatekoa eta azken urtetako portzentajea Departamentuan**

	2011	2012	2013	2014	12/11	13/12	14/13
GASTUA(milaka eurotan)	5.116 €	4.073 €	2.059 €	2.528 €	-20,39%	-49,45%	22,78%
DPTko AURREK PROPIOA	6,42%	6,49%	4,33%	5,28%	1,12%	-33,24%	21,97%

Programaren helburuak, talde hartzaileak eta jarduerak

Gastuen kontzeptua oinarri hartuz aurrekontua osatzen duten partidak:

- Egitura gastuak (pertsonala, ikerketak eta diktamenak, eduki digitalen sormena)
- Ikastaro, kongresu eta Jardunaldi profesionalen babesak (babesletzak eta BICekin hitzarmena)
- Aldundiaren ekipamendu informatikoaren finantzaketa (IZFE)
- Gipuzkoako udalak Informazio gizarteratzeko laguntza (IZFE eta e-Udalak programa)
- Gipuzkoako TIC sektorea sendotzea.
- Bultzada ekonomikorako Plangintza: Smart Gipuzkoa

	PPTO. 2014
Deskribapena	Hasierako aurrekontua
Pertsonal gastuak	324.026,00 €
Berrikuntza digitala.	80.000,00 €
GC-Eduki digitalak	15.000,00 €
N-Bic Gipuzkoa Berrilan	45.000,00 €
T-IZFE	780.000,00 €
T-IZFE (udalak)	70.000,00 €
L-e-Udalak. Berrikuntza Digitala	390.000,00 €
L-Kudeaketa digital berritzailea (*)	550.000,00 €
Gipuzkoa APPs 2013 lehiaketa(*)	24.000,00 €
L.S. "Smart Gipuzkoa" (*)	250.000,00 €
Guztira	2.528.026,00 €

(*)Izartxoaren markatutako partidetan genero eraginaren azterketa egiten da.

**Genero ikuspegiko azterketa kuantitatiboa**

2013ko ekitaldian genero berdintasunaren ikuspegia kontuan hartu da Informazioaren Gizarte eta Interneteko jardueretan, batik bat enpresa esparruan, kudeaketako aurrekontuaren %56 baino gehiago baita hau (Salbu eta pertsonal gastuak eta informatikoak)

1. IKT sektorea indartzeko Programa

Gipuzkoako informatika sektoreko enpresetan I+Grako dirulaguntzak ezartzen zituen. Proiektuak estrategikotzat jotako lau kategoria sailkatzen ditu. 10 puntu gehiagoko puntuazioarekin haietako bat emakume batek kudeatu eta bere akziodunen gehiengoa emakumezkoak diren enpresa sortu berriek bultzatutako Proiektuentzat zen. Kasu honetan dirulaguntza %40koa zen (%35ekoaren orde) eta 5.000 euro arteko dirulaguntza gehigarri bat.

Proiektuen ebaluazioan izaera orokorrez baloratzen zen politika transbertsalen kudeaketa proiektuan edo enpresan; euskara, **berdintasuna**, herritarren partaidetza, giza eskubideak eta ingurumena: 10 puntura arte.

	MUJERES	HOMBRES	TOTAL
Zuzendariak	30%	70%	100%
Erdi mailako arduradunak	46%	54%	100%
Plantilako gainerakoa	36%	64%	100%
Total	37%	63%	100%

Plantila osoaren %37 emakumezko osatua dago, hala ere bere presentzia zuzendari postuetan %30ekoa da. Programak 10 puntu ematen zizkien azken 6 urtetan sortuak izanik jabetzaren gehiengoa emakumeena izan eta bere gerentziaren ardura emakume baten esku zegoenean. Aurkeztutako ehun proiektuetatik, seik bakarrik bete dituzte baldintza hauek; nahiz eta gehienak IKT sektoretik kanpokoak ziren.

Emakumezkoen enpresa	Nº
0	94
10	6
Guztizko orokorra	100

Politika transbertsalei dagokienez, -genero berdintasuna horien artekoa da-, hauek izan ziren emaitzak: Aurkeztutako 100 proiektuetatik 25ek bakarrik egin zuten lana politika hauetan, eta 25 horietatik 6 bakarrik zegozkion emakume eta gizonen arteko berdintasun esparruari (aurkeztutako proiektuen %6)

2. Gipuzkoako Smart programa

I+G eta lurraldeen kudeaketa adimentsuari aplikatzeko teknologian produktua garatzeko proiektuak bultzatzeko dirulaguntzak ditu. Sektore onuradunak informatikoa, elektronikoa, telekomunikazioetako sektoreak eta I+G zentroak ziren.

Enpresa eskatzaileen plantila osoen %70an gizezkoen genero nagusitzen dela ikusten da. Bitxikeria legez, zuzendaritza mailan emakumezkoen maila hobea da.

	Emakumezkoak	Gizezkoak	GUZTIRA
Zuzendaritza	36%	64%	100%
Erdi mailako arduradunak	32%	68%	100%
Gainerakoak	30%	70%	100%
TOTAL	30%	70%	100%

Lan taldeen osaketan proportzioa 70-30i gizezkoen aldekoa da, dedikazio orduetan eta orduen kostuan emakumeen aldekoagoa bada ere erlazioa.



	Emakumezkoak	Gizonezkoak	GUZTIRA
Kopurua	30%	70%	100%
Ordu kopurua	31%	69%	100%
Kostu egozgarria (€)	32%	68%	100%

3. Gipuzkoa APP's lehiaketa

Lehiaketaren helburua Gipuzkoan gailu mugikorrenzako aplikaziorik hoberena saritzea du helburu. Sei sari ziren guztira 30.000 euroz hornituak
52 proiektu aurkeztu dira honela osatuak:

MOTA	kopurua	%	
ENPRESAK	33	60	
PERTSONAK	22	40	%100
Emakumeak	2	4	%9
Gizonak	20	36	%91
Total	55	%100	

Parte hartze femeninoaren maila legokiokeena baino askoz ere txikiagoa izan da. Horrek 2014ko deialdia pentsatzera behartuko gaitu

Azterketa edo gogoeta kualitatiboa

Aztertu diren hiru jarduketek profil teknikokoak dira (elektronika/informatika) eta emakumezkoen azpiordezkaritza agertzen dute, gizonezkoen presentzia emakumezkoen ia bikoitza izanik. Neurri batean emakumeen kolektiboak injinerutza eta informatika ikasketen aukera urriagatik da. EUSTATEk irakaskuntza unibertsitarioaren gainean dioenez,, lehen eta bigarren ziklo eta graduko ikasketak bukatu zituen ikasleria (2011/2012), ikasketa lurraldea eta sexuaren arabera honela banatzen da

	Emakumezkoak	Gizonezkoak
Arkitektura eta Injinerutzak		
Arkitekto	%54	%46
Telekomunikazio Injinerutza	%44	%56
Informatika Injinerutza	%17	%83
INDUSTRIA-INJINERUTZA	%26	%74
Automatika eta ind. elektr. Injinerutza	%22	%78
Injinerutza elektronikoa	%13	%88
Gradua		
Elektronika Industriala	%14	%86
Injinerutza Mekanikoa	%14	%86
Injinerutza Informatikoa	%19	%81

Ikus daitekeenez teknologien esparruan emakumezkoen presentzia oso mugatua, ondorioz edozein ekintza positiboari ekiterakoan aurrez goi mailako ikasketen aukera egiterakoan egindako jarduketekin hasi behar du

**BERRIKUNTZAKO, LANDA GARAPENEO ETA TURISMOKO DEPARTAMENTUA**

DEPARTAMENTUA	BERRIKUNTZAKO, LANDA GARAPENEO ETA TURISMOKO	2013	47.531.628 euro
		2014	47.847.137 euro

PROGRAMA ETA ZENBATEKOA

Izena Landa Garapena eta Egiturak

Kodigoa 6.30

**Genero
Egokitasuna** Erdia

Aurrekontua 11.528.581

1. Taula**Programaren aurrekontuaren zenbatekoa eta azken urteetako departamentuarekiko portzentaia**

	2011	2012	2013	2014	12/11	13/12	14/13
GASTUA (mila eurokoak)	17.027,64	12.210,32	11.430,21	11.528,58	-28,29%	-6,39%	0,86%
DEPARTAMENTUAREN AUREKONTUAREKIKO %	21,36%	19,45%	24,05%	24,09%	-8,92%	23,62%	0,20%

Programaren helburuak, hartzailleak eta jarduerak

Programa honek landa ingurunearen garapena bultzatzeko Departamentuko jarduera nagusiak jasotzen ditu. Programaren **helburuak** hauexek dira:

- 1.- Landa inguruneke zerbitzuak eta azpiegiturak garatzea.
- 2.-Euskal Autonomi Erkidegoko landa-garapen iraunkorreko planen barruan dauden sustapen neurriak erabiliz, ustiatgien lehiakortasuna bultzatzea.
- 3.- Ekoizpen sektorea gaztetzen laguntzea eta, beraz, bultzatzea, batetik, belaunaldi ordezpena eta, bestetik, gazteek eta emakumeek nekazaritza ustiatgien titularitatea eskuratzea.
- 4.- Ingurumena babestu eta espazio naturalak zaintzen dituzten metodoak sustatzea nekazaritza ekoizpenean.
- 5.- Erabilerarik gabe dauden nekazaritza azalera mobilizatzea, Nekazaritza Lurren Funtsaren bidez azalera erabilgarriaren galera saihesteko, ustiatgietan neurri berriak ezartzeko eta nekazari gazteak finkatzeko. Nekazaritza Lurren Funtsaren kudeaketa arautzen duen 10/2013 Foru Dekretua aurten argitaratu da.

Nori zuzentzen zaion: Gipuzkoako landa eremuko biztanleei eta nekazaritzako ustialekuekiko titularrei.

Programa honen barruan hainbat jarduera-ardatz daude eta emakume eta gizonen arteko berdintasunean eragina izan dezaketenak hartu dira:

**1.- Nekazaritzako ustialekuak modernizatzeko diru laguntzak (2. helburua)**

Jarduera ardatz honen helburua, ustialekuen lehiakortasuna eta errentagarritasuna hobetzea da eta horretarako nekazaritzako eta abeltzaintzako eraikinak eraikitzea laguntzen da, nekazaritza makineria erosketa, baratzezaintzako instalazioak, fruta arbolen landaketa etab. Nekazaritzako ustialekuetako titularrei zuzentzen zaio.

2012ko adierazleak**1. Taula . Diru laguntzaren onuradunak (sexuaren arabera) eta aurrekontua generoaren arabera gauzatzea
(nekazaritzako ustialekuak modernizatzea)**

	GUZTIRA	GIZONEZKOAK	EMAKUMEZKOAK	ELKARTEAK
Onuradunak	85	46 (%54)	15 (%18)	24 (%28)
Aurrekontua (€)	2.266.369,35	973.796,42 (%43)	355.065,16 (%16)	937.507,77 (%41)

2.- Nekazari gazteak nekazaritzako ustialekuetan sartzeko diru laguntzak (3.helburua)

Jarduera ardatz honen helburua sektorera gazteak erakartzea da beraien instalazioa bultzatuz eta ondorioz sektorearen gaztetzea lortzea. Nekazaritzako ustialekuetako titullarrak izateko asmoa duten gazteei zuzentzen zaio.

2012ko adierazleak**2. Taula . Diru laguntzaren onuradunak (sexuaren arabera) eta aurrekontua generoaren arabera gauzatzea (nekazari gazteak)**

	GUZTIRA	GIZONEZKOAK	EMAKUMEZKOAK	ELKARTEAK
Onuradunak	15	9 (%60)	6 (%40)	-
Aurrekontua (€)	393.979,98	212.262,60 (%54)	181.717,38 (%46)	-

**3.- Mendi aldeetako berezko zailtasunak konpentsatzeko diru laguntzak (ICM) (2. helburua)**

Jarduera ardatz honen helburuak hauexek dira eta nekazaritzako ustialekuetako titularrei zuzentzen zaio:

- Nekazaritza lurren etengabeko erabilera ziurtatzea, era horretan, landa erkidego bideragarri bat mantentzen lagunduz.
- Nekazaritza sistema iraunkorrak mantendu eta sustatzea, ingurumen eskakizunak bereziki kontuan hartuz.
- Ekoizpen txikiagoak dakarren errenta gutxitzeagatik nekazariak konpentsatzea.

2012ko adierazleak**3. Taula . Diru laguntzaren onuradunak (sexuaren arabera) eta aurrekontua generoaren arabera gauzatzea (ICM)**

	GUZTIRA	GIZONEZKOAK	EMAKUMEZKOAK	ELKARTEAK
Onuradunak	746	353 (%47)	281 (%38)	112 (%15)
Aurrekontua (€)	1.671.799,68 €	715.315,08 (%43)	478.897,29 (%29)	477.587,31 (%29)

4.-Ordezkapen zerbitzuak (1. helburua)

Jarduera ardatz honen helburua nekazaritzako ustialekuetako titularrak, titularkideak eta langileak arrazoi ezberdinengatik ordezko norbait behar dutenean, ordezkapen hori erraztea da. Laguntzak ordezkapen zerbitzuak ezarrita dauzkaten nekazaritza elkarteei ematen zaizkie baina zerbitzuaren onuradunak nekazariak dira. Arrazoi hauengatik jaso daitezke zerbitzu hauek:

- a) Oporrak.
- b) Gaixotasuna.
- c) Ezkontza.
- d) Amatasuna.
- e) Aitatasuna.
- f) Istripua.
- g) Lanbide heziketako jardueretan parte hartzea.
- h) Familia beharrak.
- i) Titular edo titularkidearen heriotza



2012ko adierazleak

4. Taula . Diru laguntzaren onuradunak (sexuaren arabera) eta aurrekontua generoaren arabera gauzatzea (ordezkapen zerbitzuak)

	GUZTIRA	GIZONEZKOAK	EMAKUMEZKOAK	ELKARTEAK
Onuradunak	74	54 (%73)	20 (%27)	-
Aurrekontua (€)	107.339,45	73.248,16 (%68)	34.151,29 (%32)	-

5.- Landa Garapena (1. helburua)

Jarduera ardatz honen helburua landa ingurunekeo zerbitzuak eta azpiegiturak garatzea da. Diru laguntzak Landa Garapeneko Elkarteek prestatutako programen bitartez artikulatzen dira eta elkarte hauei ordaintzen zaie diru laguntza, nahiz eta zerbitzuen onuradunak Gipuzkoako landa eremuko herrietako biztanleak diren. Landa Garapeneko Elkarte hauen programen bitartez, alor anitzeko ekintzak laguntzen dira, azpiegiturak, hornidurak eta oinarriko zerbitzuak sortu eta hobetu (landa bideak, elektrizitatea, edateko ura, telekomunikazioak, eskola garraioa, e.a.). 2011an onartu ziren proiektuak 2011ko eta 2012ko aurrekontuen kontura gauzatu behar ziren . Hori dela eta jarduera honen analisisa iazko fitxan jasotakoa litzateke.

Iazko fitxan jaso zenez proiektu gehienek azpiegiturekin (landa bideak...) eta hornidurekin (ur hornidura...) zerikusia dute baina beste zerbitzuekin zerikusia dutenetatik, generoaren inpaktuarekiko eragina izan dezaketen programak aukeratu dira (17). Horretarako datuak eskatu ziren Landa Garapeneko Elkarteei baina generoan eragina neurtzeko baliagarriak diren adierazleak zehaztu gabe. Elkarte bakoitzak bere ustez generoaren inpaktuarekiko eragina izan zezaketen programak aukeratu zituen: adibidez erabiltzaileak zein diren kontuan hartuz. Hauek izan ziren aukeratutako proiektuak:

- **Nekazal auzoen sarearen osaketa** (Behemendi): nekazal auzo ezberdinetako lokalak egokitu bilerak, ikastaroak, umeentzako jarduerak egiteko... auzo bizitza suspertuz. Erabiltzaile gehienak emakumezkoak dira
- **Bedoña Batu Elkarteko auzo lokalerako ekipamendua (Arrasate)** (Deba Garaia): Bedoñako auzo elkarte da eta gaur egungo Batzordea %100ean emakumez osatuta dago eta burutu dituzten ikastaroetan eta ekintzetan emakumeak dira nagusi.
- **Osintxuko (Bergara) eskolako zaintza zerbitzua** (Deba Garaia): auzoko eskola bultzatzeko (gaur egun 8 ume daude) zerbitzu hau ezarri da eta horretarako emakume bat kontratatu da.
- **Hitzez, hitzaldiak, tailerrak, jardunaldiak eta lokal ekipamendua** (Debemen, Urkome): Hitzez baserriko emakumeen elkarte da eta bere helburu nagusietakoa emakume hauen bizi kalitatea hobetzen laguntzea da.
- **Eskola garraioa** (Eibar, Azpeitia, Beizama, Errezil) (Debemen, Urkome): landa eremuko auzoetan bizi diren umeen eskola garraioa laguntzen da.
- **Lasturren (Deban) umeendako jolasak** (Debemen)
- **Nekazal kooperatiba eta eskola 21 arteko ekintzak** (Goimen): Goierrin eskola baratzak aurrera eramateko kooperatibarekin elkarlana.
- **Ordiziako azokaren V mendeurrena** (Goimen): azoken alde egin diren ekintzen guztietan emakumeen papera aldarrikatzea bilatu da.
- **Haurreskola egokitzeko hobekuntzak** (Gaintza) (Goimen)



- **Bertakoa eta gaurkoa proiektua Tolosako azokan** (Tolomendi): Tolosako azokaren informazioa zabaldu eta promozionatzeko hainbat ekintza buru dira

- **Tolosaldeko eskola baratzen programa** (Tolomendi): eskolekin sinaturiko hitzarmenekin bidez eskoletan baratza ekologikoak sortzea, parte hartzaileak ikasleak eta irakasleak direlarik.

- **Urkome sariak** (Urkome): Urola Kostan egiten diren ekimen edo jarduera berritzaileak saritzen dira, kontuan hartzen direlarik balorazio irizpideen artean berdintasuna aurreikusten duen proiektua izatea.

- **San Martin azoka eta sagar eguna Errezilen** (Urkome): egun hau Errezilgo azoka taldeak antolatzen du eta elkarte hau Errezilgo emakume talde batez osatuta dago. Errezilen denda bat dute beraien baserrietako produktuak saltzeko.

5. Taula. Landa Garapenerako Elkartetako 2011 eta 2012ko proiektuak

	GUZTIRA	Genero inpaktua dutenak	Bestelakoak
Proiektu kopurua	112	17 (%15)	95 (%85)
Proiektuen laguntza (€)	1.696.000	125.207,97 (%7)	1.570.792,03 (%93)

Azterketa kuantitatiboa generoaren arabera

Taulak aztertuta, ikusten da lehendabiziko lau laguntza hauen onuradunen artean gizonezko gehiago dagoela.

Aurrekontua aztertuta ere, lau laguntza hauetan gizonezkoek emakumezkoek baino diru gehiago jasotzen dute. Eskatzaileen artean emakumeen kopurua txikiagoa denez emaitza hau logikoa da. **Ustialekuak modernizatze**ko laguntzetan portzentaiak mantentzen direla esan dezakegu (eskatzaileen artean duten pisua eta aurrekontuan dutena) baina **ICM**tan emakumezkoek jasotzen duten diru laguntzen portzentaia eskatzaileen artean duten pisua baino txikiagoa da. (ICM-tan onuradunen %38a emakumeak dira baina aurrekontuaren %29a jasotzen dute). **Nekazari gazteen** eta **Ordezkapen zerbitzuen** laguntzetan aldiz, emakumezkoek jasotzen duten diru laguntzen portzentaia eskatzaileen artean duten pisua baino handiagoa da (Nekazari gazteen onuradunen %40a emakumeak dira eta aurrekontuaren %46a jasotzen dute, ordezkapen zerbitzuen kasuan onuradunen %27a emakumeak dira eta aurrekontuaren %32a jasotzen dute).

Azterketa edo hausnarketa kualitatiboa

Analisi kuantitatiboan ikusi den bezala 1,2,3 eta 4 jarduera ardatzetan onuradunen artean emakume gutxiago dago eta emakumeen artean banatutako aurrekontua ere txikiagoa da.

Ustialekuak modernizatzea eta **ICM**-ko jarduera ardatzetan onuradunak pertsona fisikoak eta juridikoak izan daitezke. Pertsona juridikoen kasuetan elkarte zibilak dira gehienak eta laguntzen %41 eta



%29 jasotzen dute hurrenez hurren. Elkarteen artean adierazgarria da onuradunen artean baino pisu gehiago dutela aurrekontuetan.

Oraindik ez dugu elkarte hauen partaidetza aztertu eta iaz aipatu bezala agian interesgarria izan zitekeen hauen barruan emakumeen pisua ere ezagutzeko. Bi jarduera ardatz hauek eragina dute onuradunen diru sarreretan eta lan ordainduan.

Ustialekuak modernizatzeko jardueran inbertsioak laguntzen dira eta aurtengo datuetan ikusten den bezala elkarteak titularrak diren ustialekuek askoz inbertsio handiagoak egiten dituzte (elkarreek jasotzen duten diru laguntzen portzentaia eskatzaileen artean duten pisua baino askoz handiagoa da).

ICM-ak urtero ematen diren zailtasunak konpentsatzeko laguntzak dira eta beste gauzen artean laguntzen kopurua ustialekuaren dimentsioan oinarritzen da (€/Ha). Hori dela eta urtetik urtera aldaketa gutxi dago emaitzetan. Datuetatik ondorioztatu dezakeguna da elkarteak titularrak diren ustialekuak handiagoak direla eta horregatik jasotzen dutela diru gehiago. Emakumeak titularrak diren ustialekuak aldiz txikiagoak lirateke.

Nekazari gazteak nekazaritzan hasteko laguntzetan mutilak onuradunen %60a dira eta neskek %40a. Diferentzia ia zkoa baino txikiagoa da (2011eko datuak %69 eta %31 izan ziren hurrenez hurren).

Ordezkapen zerbitzuen jarduera ardatzak onuradunen aisialdian eta osasunean eragina du. Orokorrean hartuta onuradunen %73a gizonak dira eta emakumeak %27a.

Zerbitzu hauen erabilzaile potentzialak ICM-ko laguntzak jasotzen dituztenak izan daitezkeela esan dezakegu. Kasu horretan gizonezkoak onuradunen %47a ziren eta emakumezkoak %38a (elkarreek kontuan hartu gabe). Bi jarduera ardatzen datuak konparatzen baditugu esan dezakegu emakumezkoek gutxiago erabiltzen dutela ordezkapen zerbitzua, nahiz eta horretarako aukera izan. Iazko datuekin alderatuta alde honetatik ez dagoela aldaketarik esan dezakegu.

Ordezkapen zergatia aztertuta, onuradunen %92a oporregatik eskatu du zerbitzua (%75 gizonezkoak eta %25 emakumezkoak), %7a gaixotasunagatik (%40 gizonezkoak eta %60 emakumezkoak) eta %1a heriotzagatik (%100 emakumezkoak). Datu hauengatik ondorioztatu dezakegu oporrak hartzeko garaian emakumezko eta gizonezkoen pisua datu orokorren antzekoa dela baina gaixotasunen kasutan emakumezkoen pisua handiagoa dela.

Gure ustez datu hauek baieztatzen dute nekazaritzako sektorean ere emakumezkoek aisialdiaz gutxiago disfrutatzen dutela gizonezkoek baino. Osasunari dagokionez iazko datuek zioten emakume gutxiagok erabiltzen zutela ordezkapen zerbitzua gaixotasunagatik (%88a gizonak ziren eta %12a emakumeak) baina aurtengoek kontrakoa diote. Hori dela eta, urte gehiagoko datuak beharko ditugu emakumeek bere osasuna gutxiago baloratzen dutela eta beraiek gaixo daudenean ordezkatzea ez dutela beharrezkoa ikusten baieztatzeko.

Orokorrean, aurreko urteko emaitzekin alderatuta, **Nekazari gazteen** eta **Ordezkapen zerbitzuen** laguntzetan, emakumezkoek jasotzen duten diru laguntzen portzentaia eskatzaileen artean duten pisua baino handiagoa da (iaz eskatzaileen artean eta aurrekontuan zuten pisua mantendu egiten zen). **Ustialekuak modernizatze**ko laguntzetan, iaz emakumezkoek jasotzen zuten diru laguntzen portzentaia eskatzaileen artean zuten pisua baino txikiagoa zen eta aurreko portzentaiak mantentzen direla esan dezakegu. **ICM**tan aurreko urtean bezala, emakumezkoek jasotzen duten diru laguntzen portzentaia eskatzaileen artean duten pisua baino txikiagoa da.

Emaitza hauek ikusita emakumezkoek jasotzen duten laguntzen pisua igotzen ari dela ematen du. Datozen urteetan datu hauek mantentzen diren ikusi beharko litzateke joera hau den ikusteko edo 2012ko datuak gauza isolatuta izan diren baieztatzeko.